



แผนบริหารจัดการความเสี่ยง (Risk Management)

เทศบาลตำบลหนอง อ.เมืองยโสธร จังหวัดยโสธร
ปีงบประมาณ พ.ศ.๒๕๖๓

จัดทำโดย
คณะกรรมการบริหารจัดการความเสี่ยง
เทศบาลตำบลหนอง

คำนำ

การบริหารจัดการความเสี่ยงเป็นหน้าที่ของทุกคนในหน่วยงานตั้งแต่ผู้บริหารจนถึงเจ้าหน้าที่ทุกระดับ การบริหารจัดการความเสี่ยงที่มีประสิทธิภาพต้องเริ่มตั้งแต่การกำหนดกลยุทธ์ด้วยการมองภาพรวมทั้งหมดของหน่วยงาน โดยคำนึงถึงเหตุการณ์หรือปัจจัยเสี่ยงที่สามารถส่งผลกระทบต่อหน่วยงานแล้วกำหนดแผนบริหารจัดการความเสี่ยงเพื่อให้ความเสี่ยงอยู่ในระดับที่สามารถยอมรับ และจัดการได้ และดำเนินงานให้บรรลุวัตถุประสงค์รวมถึงเพิ่มศักยภาพและขีดความสามารถให้หน่วยงาน

คณะกรรมการบริหารจัดการความเสี่ยงเทศบาลตำบลตาตอง ได้จัดทำแผนบริหารจัดการความเสี่ยงประจำปีงบประมาณ พ.ศ.๒๕๖๓ ขึ้น เพื่อให้ผู้บริหารและผูปฏิบัติงานทุกฝ่ายมีความเข้าใจถึงกระบวนการบริหารจัดการความเสี่ยง สามารถดำเนินการบริหารจัดการความเสี่ยงตามกระบวนการบริหารจัดการความเสี่ยงที่ได้กำหนดไว้ในแผน ซึ่งเป็นการลดมูลเหตุและโอกาสที่จะเกิดความเสียหายให้ระดับความเสี่ยงและขนาดของความเสียหายที่จะเกิดขึ้นอยู่ในระดับที่สามารถยอมรับได้ ประเมินได้ ควบคุมได้และตรวจสอบได้อย่างมีระบบ โดยพิจารณาจากความเสี่ยง ๔ ด้านหลัก ดังนี้

- ๑) ความเสี่ยงด้านยุทธศาสตร์ (Strategic Risks)
- ๒) ความเสี่ยงด้านการปฏิบัติงาน (Operational Risks)
- ๓) ความเสี่ยงด้านการเงิน (Financial Risks)
- ๔) ความเสี่ยงด้านการปฏิบัติตามกฎหมาย กฎระเบียบ ข้อบังคับ (Compliance Risks)

แผนการบริหารจัดการความเสี่ยงนี้ จะบรรลุวัตถุประสงค์ได้ก็ต่อเมื่อได้มีการนำแผนไปสู่การปฏิบัติอย่างเป็นรูปธรรมของผู้บริหารและเจ้าหน้าที่ผู้ปฏิบัติงานทุกฝ่าย ทุกกลุ่มงาน ที่จะให้ความร่วมมือในการนำไปดำเนินการต่อ และหวังเป็นอย่างยิ่งว่าแผนบริหารจัดการความเสี่ยงฉบับนี้จะเป็นประโยชน์แก่การปฏิบัติงานของบุคลากรที่เกี่ยวข้องทุกระดับ รวมทั้งเป็นประโยชน์ต่อการพัฒนางานของเทศบาลตำบลตาตองต่อไป

คณะกรรมการบริหารจัดการความเสี่ยง
เทศบาลตำบลตาตอง

บทที่ ๑ บทนำ

๑.๑ หลักการและเหตุผล

การบริหารความเสี่ยงเป็นเครื่องมือทางกลยุทธ์ที่สำคัญตามหลักการกำกับดูแลกิจการที่ดี ที่จะช่วยให้การบริหารงานและการตัดสินใจด้านต่างๆ อาทิ การวางแผน การกำหนดกลยุทธ์ การติดตาม ควบคุม และ ประเมินผลการปฏิบัติงาน ตลอดจนการใช้ทรัพยากรต่างๆ อย่างเหมาะสม มีประสิทธิภาพมากขึ้น และลดการ สูญเสียและโอกาสทำให้เกิดความเสียหายแก่องค์กร

ภายใต้สภาวะการดำเนินงานของทุกๆ องค์กรล้วนแต่มีความเสี่ยง ซึ่งเป็นความไม่แน่นอน ที่อาจ จะส่งผลกระทบต่อการทำงานหรือเป้าหมายขององค์กร จึงจำเป็นต้องมีการจัดการความเสี่ยงเหล่านั้น อย่าง เป็นระบบ โดยการระบุความเสี่ยงว่ามีปัจจัยเสี่ยงใดบ้างที่กระทบต่อการดำเนินงานหรือเป้าหมาย ขององค์กร วิเคราะห์ความเสี่ยงจากโอกาสและผลกระทบที่เกิดขึ้น จัดลำดับความสำคัญของความเสี่ยง กำหนดแนวทางในการ จัดการความเสี่ยง และต้องคำนึงถึงความคุ้มค่าในการจัดการความเสี่ยงอย่างเหมาะสม

นอกจากนี้ ตามพระราชบัญญัติวินัยการเงินการคลังภาครัฐ พ.ศ. ๒๕๖๑ มาตรา ๗๙ “ได้ กำหนดให้หน่วยงานของรัฐจัดให้มีการตรวจสอบภายใน การควบคุมภายในและการบริหารจัดการ ความเสี่ยง โดย ถือปฏิบัติตามมาตรฐานและหลักเกณฑ์ที่กระทรวงการคลังกำหนด” และหนังสือกระทรวงการคลังที่ กค ๐๔๐๙.๔/ ว ๒๓ ลงวันที่ ๑๙ มีนาคม ๒๕๖๒ ดังนั้นคณะทำงานบริหารจัดการความเสี่ยง เทศบาลตำบลตาตอง จึงได้จัดทำ แผนบริหาร จัดการความเสี่ยง ประจำปีงบประมาณ พ.ศ. ๒๕๖๓ ขึ้น สำหรับใช้เป็นแนวทางในการบริหารปัจจัย และควบคุม กิจกรรม รวมทั้งกระบวนการดำเนินการต่างๆ เพื่อลดมูลเหตุของแต่ละโอกาสที่จะทำให้เกิดความ เสียหาย ให้ระดับของความเสี่ยงและผลกระทบที่จะเกิดขึ้นในอนาคตอยู่ในระดับที่สามารถยอมรับ ประเมิน ควบคุม และ ตรวจสอบได้อย่างมีระบบ

๑.๒ วัตถุประสงค์การบริหารจัดการความเสี่ยง

๑. เพื่อเป็นแนวทางให้หน่วยงานในองค์กร มีความเข้าใจในกระบวนการบริหารความเสี่ยง สามารถ บริหารจัดการความเสี่ยงได้ในทิศทางเดียวกัน

๒. เพื่อเทศบาลตำบลตาตอง สามารถดำเนินการได้ตาม พันธกิจ และวิสัยทัศน์ ที่กำหนดใน แผนพัฒนา ท้องถิ่น โดยเป็นไปตามวัตถุประสงค์และเป้าหมายที่กำหนดไว้

๓. เพื่อให้การปฏิบัติตามกระบวนการบริหารความเสี่ยงอย่างเป็นระบบและต่อเนื่อง

๔. เพื่อเป็นเครื่องมือในการบริหารความเสี่ยงในหน่วยงานทุกระดับของเทศบาลตำบลตาตองได้แก่ สำนักปลัดเทศบาล กองคลัง กองช่าง กองสาธารณสุขและสิ่งแวดล้อม กองการศึกษา ศาสนาและวัฒนธรรม กอง ส่งเสริมการเกษตร และหน่วยตรวจสอบภายใน

๕. เพื่อเป็นการลดโอกาสและผลกระทบของความเสี่ยงที่จะเกิดขึ้นกับเทศบาลตำบลตาตอง และ เป็น กรอบแนวทางในการติดตามความก้าวหน้าในการดำเนินงานบริหารความเสี่ยง

๑.๓ เป้าหมาย

- ๑) ผู้บริหารท้องถิ่นและผู้ปฏิบัติงาน มีความรู้ความเข้าใจเรื่องการบริหารจัดการความเสี่ยง เพื่อนำไปใช้ในการดำเนินงานตามยุทธศาสตร์ และแผนปฏิบัติงานประจำปีให้บรรลุตามวัตถุประสงค์ และเป้าหมายที่กำหนดไว้
- ๒) ผู้บริหารท้องถิ่นและผู้ปฏิบัติงาน สามารถระบุความเสี่ยง วิเคราะห์ความเสี่ยง ประเมินความเสี่ยง และจัดการความเสี่ยงให้อยู่ในระดับที่ยอมรับได้
- ๓) สามารถนำแผนบริหารความเสี่ยงไปใช้ในการบริหารงานที่รับผิดชอบ
- ๔) เพื่อพัฒนาความสามารถของบุคลากรและกระบวนการดำเนินงานภายในองค์กรอย่างต่อเนื่อง
- ๕) ความรับผิดชอบต่อความเสี่ยงและการบริหารความเสี่ยงถูกกำหนดขึ้นอย่างเหมาะสมทั่วทั้งองค์กร
- ๖) การบริหารความเสี่ยงได้รับการปลูกฝังให้เป็นวัฒนธรรมขององค์กร

๑.๔ ประโยชน์ของการบริหารจัดการความเสี่ยง

การดำเนินการบริหารความเสี่ยงจะช่วยให้ผู้บริหารท้องถิ่นมีข้อมูลที่ใช้ในการตัดสินใจได้ดียิ่งขึ้น และทำให้องค์กรสามารถจัดการกับปัญหาอุปสรรคและอยู่รอดได้ในสถานการณ์ที่ไม่คาดคิดหรือสถานการณ์ที่ อาจทำให้องค์กรเกิดความเสียหาย

ประโยชน์ที่คาดหวังว่าจะได้รับจากการดำเนินการบริหารจัดการความเสี่ยง มีดังนี้

- ๑) เป็นส่วนหนึ่งของหลักการบริหารกิจการบ้านเมืองที่ดี การบริหารความเสี่ยงจะช่วยคณะทำงานบริหารความเสี่ยงและผู้บริหารท้องถิ่นทุกระดับตระหนักถึงความเสี่ยงหลักที่สำคัญ และสามารถทำหน้าที่ ในการกำกับดูแลองค์กรได้อย่างมีประสิทธิภาพและประสิทธิผลมากขึ้น
- ๒) สร้างฐานข้อมูลที่มีประโยชน์ต่อการบริหารและการปฏิบัติงานในองค์กร การบริหารความเสี่ยงจะ เป็นแหล่งข้อมูลสำหรับผู้บริหารท้องถิ่น ในการตัดสินใจด้านต่างๆซึ่งรวมถึงการบริหารจัดการความเสี่ยง ซึ่งตั้งอยู่บน สมมติฐานในการตอบสนองต่อเป้าหมายและภารกิจหลักขององค์กร รวมถึงระดับความเสี่ยง ที่ยอมรับได้
- ๓) ช่วยสะท้อนให้ภาพรวมของความเสี่ยงต่างๆที่สำคัญได้ทั้งหมด การบริหารความเสี่ยงจะทำให้บุคลากร ภายในองค์กรมีความเข้าใจถึงเป้าหมายและภารกิจหลักขององค์กรและตระหนักถึงความเสี่ยง สำคัญ ที่ส่งผลกระทบในเชิงลบต่อองค์กรได้อย่างครบถ้วน ซึ่งครอบคลุมความเสี่ยงธรรมาภิบาล
- ๔) เป็นเครื่องมือที่สำคัญในการบริหารงาน การบริหารความเสี่ยงเป็นเครื่องมือที่ช่วยให้ผู้บริหาร ท้องถิ่น สามารถมั่นใจได้ว่าความเสี่ยงได้รับการจัดการอย่างเหมาะสมและทันเวลา รวมทั้งเป็นเครื่องมือที่สำคัญ ของผู้บริหารท้องถิ่นในการบริหารงานการตัดสินใจในด้านต่างๆ เช่น การวางแผน การกำหนดยุทธศาสตร์ การติดตาม ควบคุม และวัดผลการปฏิบัติงานซึ่งส่งผลให้การดำเนินงานของสถาบันเป็นไปตามเป้าหมาย ที่กำหนดและสามารถ ปกป้องผลประโยชน์รวมทั้งเพิ่มมูลค่าแก่องค์กร
- ๕) ช่วยให้การพัฒนาองค์กรเป็นไปในทิศทางเดียวกัน การบริหารความเสี่ยงทำให้รูปแบบการตัดสินใจ ในระดับการปฏิบัติงานขององค์กรมีการพัฒนาไปในทิศทางเดียวกัน เช่น การตัดสินใจโดยที่ผู้บริหารท้องถิ่นมี ความเข้าใจในกลยุทธ์วัตถุประสงค์ขององค์กร และระดับความเสี่ยงอย่างชัดเจน
- ๖) ช่วยให้การพัฒนาการบริหารจัดการสรรทรัพยากรเป็นไปอย่างมีประสิทธิภาพและประสิทธิผล การจัดการ สรรทรัพยากรเป็นไปอย่างเหมาะสมโดยพิจารณาถึงระดับความเสี่ยงในแต่ละกิจกรรมและการเลือกใช้ มาตรการในการ บริหารจัดการความเสี่ยงเช่นการใช้ทรัพยากรสำหรับกิจกรรมที่มีความเสี่ยงต่างๆและ กิจกรรมที่มีความเสี่ยงสูง ย่อมแตกต่างกันหรือการเลือกใช้มาตรการและประเภทย่อมใช้ทรัพยากรแตกต่างกันเป็น ต้น

๑.๕ นิยามความเสี่ยง

๑. ความเสี่ยง (Risk)

ความเสี่ยง หมายถึง เหตุการณ์หรือการกระทำใดๆ ที่อาจเกิดขึ้นภายในสถานการณ์ที่ไม่แน่นอนและ จะส่งผลกระทบหรือสร้างความเสียหาย (ทั้งที่เป็นตัวเงินและไม่เป็นตัวเงิน) หรือก่อให้เกิดความล้มเหลวหรือลดโอกาสที่จะบรรลุวัตถุประสงค์และเป้าหมายขององค์กรทั้งในด้านยุทธศาสตร์ การปฏิบัติงาน การเงินและการบริหาร ซึ่งอาจเป็นผลกระทบทางบวกด้วยก็ได้โดยวัดจากผลกระทบ(Impact) ที่ได้รับ และโอกาส ที่จะเกิด (Likelihood) ของเหตุการณ์

ลักษณะของความเสี่ยง สามารถแบ่งออกได้เป็น ๓ ส่วน ดังนี้

- ๑) ปัจจัยเสี่ยง คือ สาเหตุที่จะทำให้เกิดความเสี่ยง
- ๒) เหตุการณ์เสี่ยง คือ เหตุการณ์ที่ส่งผลกระทบต่อการทำงาน หรือ นโยบาย
- ๓) ผลกระทบของความเสี่ยง คือ ความรุนแรงของความเสียหายที่น่าจะเกิดขึ้นจากเหตุการณ์เสี่ยง

๒. การบริหารความเสี่ยง (Risk Management)

การบริหารความเสี่ยง หมายถึง กระบวนการที่ใช้ในการบริหารจัดการปัจจัยและควบคุมกิจกรรม รวมทั้ง กระบวนการดำเนินงานต่างๆ เพื่อให้โอกาสที่จะเกิดเหตุการณ์ความเสี่ยงลดลง หรือผลกระทบ ของความเสียหาย จากเหตุการณ์ความเสี่ยงลดลงอยู่ในระดับที่องค์กรยอมรับได้

๓. ระบบบริหารความเสี่ยง (Risk Management System)

ระบบบริหารความเสี่ยง หมายถึง ระบบการบริหารปัจจัย และควบคุมกิจกรรมรวมทั้ง กระบวนการดำเนินงานต่างๆ เพื่อลดมูลเหตุของแต่ละโอกาสที่องค์กรจะเกิดความเสียหายในระดับความเสี่ยงและผลกระทบที่เกิดขึ้นในอนาคตอยู่ในระดับที่องค์กรยอมรับได้ประเมินได้ควบคุมได้และตรวจสอบได้ อย่างมีระบบโดยคำนึงถึงการระบุเป้าหมาย ทั้งในด้านกลยุทธ์การปฏิบัติตามกฎระเบียบ การเงิน และชื่อเสียงขององค์กรเป็นสำคัญ โดยได้รับการสนับสนุน และการมีส่วนร่วมในการบริหารความเสี่ยงจากหน่วยงาน ทุกระดับทั่วทั้งองค์กร

บทที่ ๒

ข้อมูลพื้นฐานของเทศบาลตำบลตาตอง

๑. ประวัติความเป็นมา

จังหวัดยโสธร ตั้งอยู่ทางภาคตะวันออกเฉียงเหนือของประเทศไทยห่างจากกรุงเทพมหานคร โดยทางรถยนต์ประมาณ ๕๓๑ กิโลเมตร (ทางหลวงแผ่นดิน หมายเลข ๑, ๒, ๒๐๒) และอยู่ในกลุ่มจังหวัดภาคตะวันออกเฉียงเหนือตอนล่าง ๒ (อุบลราชธานี ศรีสะเกษ ยโสธร อำนาจเจริญ)

จังหวัดยโสธรมีพื้นที่ ๔,๑๖๑.๖๖๔ ตารางกิโลเมตร หรือ ๒,๖๐๑,๐๔๐ ไร่ คิดเป็นร้อยละ ๐.๘๑ ของพื้นที่ทั่วประเทศ (๓๒๑ ล้านไร่) และคิดเป็นร้อยละ ๑๒.๘๙ ของพื้นที่กลุ่มจังหวัด (อุบลราชธานี ศรีสะเกษ อำนาจเจริญ และยโสธร)

บ้านตาตอง เป็นชุมชนโบราณตั้งแต่สมัยก่อนประวัติศาสตร์มาจนถึงสมัยทวารวดี ตามตำนานอุรังคนิทาน (พระธาตุพนม) มีข้อความว่า ชาวสะเดาตาตองได้นำของมาช่วย พบหลักฐานการอยู่อาศัยเป็นแหล่งฝังศพ และมีเศษภาชนะแบบที่พบในทุ่งกุลาร้องไห้ มีเนินดินขนาดราว ๕๐๐ X ๖๕๐ เมตรรูปวงรี มีคูน้ำล้อมรอบ แต่ปัจจุบันทางหลวงตัดผ่านกลางเนิน จนแบ่งออกเป็นสองฟากและมีบ้านเรือนตั้งอยู่หนาแน่น

๒. ขนาดและที่ตั้ง

เทศบาลตำบลตาตอง เดิมมีฐานะเป็นองค์การบริหารส่วนตำบล ได้จัดตั้งเป็นเทศบาลตำบลเมื่อวันที่ ๑๘ กรกฎาคม พ.ศ. ๒๕๕๑ ตั้งอยู่ทางทิศตะวันออกของอำเภอเมืองยโสธร จังหวัดยโสธร อยู่ห่างจากอำเภอเมืองยโสธรไปทางทิศตะวันออกประมาณ ๕ กิโลเมตร และห่างจากจังหวัดยโสธร ประมาณ ๖ กิโลเมตร มีพื้นที่ในเขตการปกครอง จำนวน ๔๑ ตารางกิโลเมตร พื้นที่ปกครองครอบคลุม ๑๓ หมู่บ้าน

๓. สภาพภูมิศาสตร์ และทรัพยากรธรรมชาติ

ลักษณะภูมิประเทศในเขตเทศบาลตำบลตาตอง พื้นที่ส่วนใหญ่เป็นที่ราบลุ่ม ดินมีลักษณะเป็นดินร่วนปนทราย เหมาะสำหรับการทำกสิกรรม พื้นที่ตอนบางส่วนเป็นที่อยู่อาศัยไม่มีลำน้ำใหญ่ไหลผ่าน มีเพียงลำน้ำทวนที่เป็นเขตแบ่งกับเทศบาลเมืองยโสธร ซึ่งครอบคลุมพื้นที่เพียงส่วนน้อยเท่านั้น แหล่งน้ำอื่นๆ มีเพียงลำห้วยเล็กๆ ไม่สามารถเก็บกักน้ำได้ตลอดปี การกสิกรรมอาศัยน้ำฝนตามธรรมชาติเป็นส่วนใหญ่

๓. สภาพภูมิอากาศ

ลักษณะภูมิอากาศโดยทั่วไปจะเป็นภูมิอากาศแบบมรสุม มี ๓ ฤดู ฤดูร้อนเริ่มตั้งแต่เดือนมีนาคม-เมษายน ฤดูฝนเริ่มตั้งแต่เดือน พฤษภาคม - กันยายน ฤดูหนาวเริ่มตั้งแต่ ตุลาคม-กุมภาพันธ์ ฤดูร้อนจะร้อนจัดและแห้งแล้งมีอุณหภูมิสูงสุดโดยเฉลี่ย ๓๙.๙ องศาเซลเซียส อุณหภูมิต่ำสุดโดยเฉลี่ยที่ ๑๔.๐๐ องศาเซลเซียส และอุณหภูมิเฉลี่ยทั้งปีที่ ๒๖.๘ องศาเซลเซียส มีฝนตกชุกในช่วงเดือนพฤษภาคมถึงกันยายน และจะหนาวจัดในฤดูหนาว

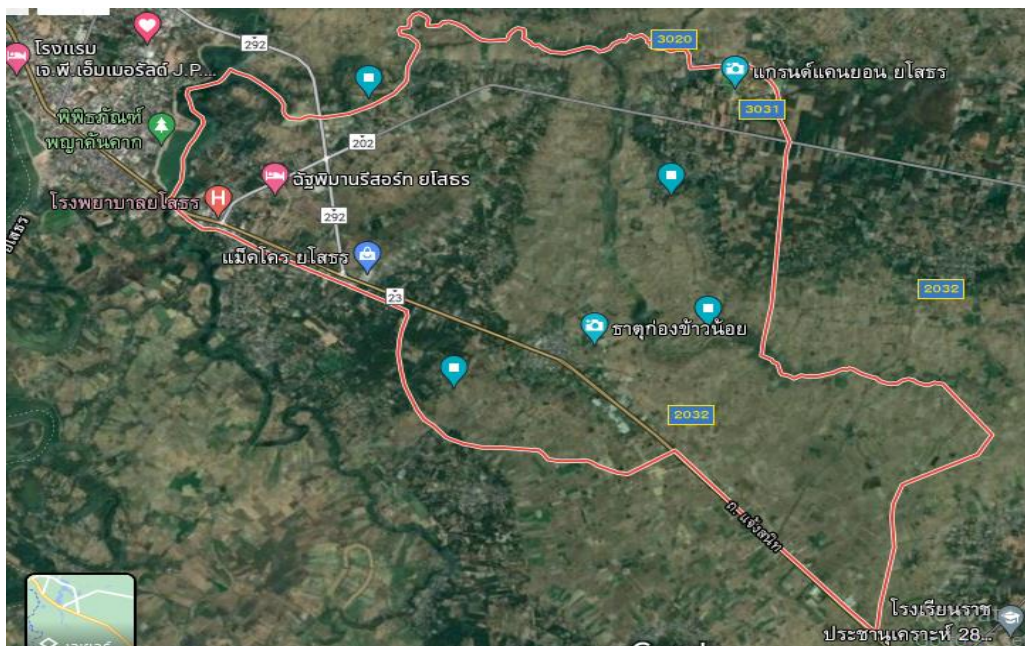
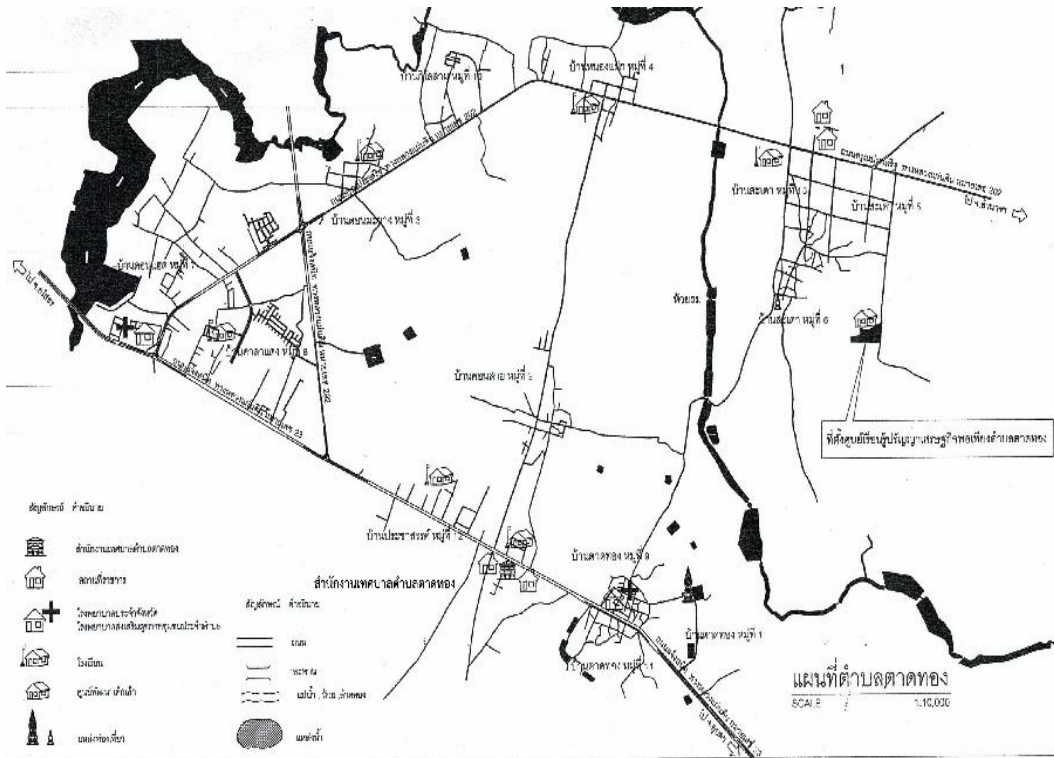
๔. อาณาเขต

เทศบาลตำบลตาตอง มีอาณาเขตติดต่อ ดังนี้

ทิศเหนือ จดแนวเขตองค์การบริหารส่วนตำบลสิงห์ องค์การบริหารส่วนตำบลน้ำคำใหญ่ และอำเภอเมืองยโสธร

- ทิศใต้ จุดแนวเขตองค์การบริหารส่วนตำบลเชิงค้ำ อำเภอมืองยโสธร
- ทิศตะวันออก จุดแนวเขตองค์การบริหารส่วนตำบลย่อ อำเภอคำเขื่อนแก้ว และองค์การบริหารส่วนตำบลหนองคู องค์การบริหารส่วนตำบลขุมเงิน อำเภอมืองยโสธร
- ทิศตะวันตก จุดแนวเขตเทศบาลเมืองยโสธร อำเภอมืองยโสธร

(๕) แผนที่ตำบล พื้นที่ทั้งหมด ๒๕,๖๒๕ไร่ หรือ ๔๑ ตารางกิโลเมตร



๖.ข้อมูลประชากร

จำนวนประชากรเทศบาลตำบลตาตทอง ปี ๒๕๖๓ รวมทั้งสิ้น ๙,๕๗๑ คน
แยกเป็น เพศชาย ๔,๖๒๘ คน เพศหญิง ๔,๙๔๓ คน
อัตราความหนาแน่นของประชากร ๒๓๔.๔๑ คน ต่อตารางกิโลเมตร

ข้อมูลจำนวนประชากรของแต่ละหมู่บ้าน					
ข้อมูลจำนวนครัวเรือนและประชากรเทศบาลตำบลตาตทอง					
หมู่ที่	บ้าน	จำนวนครัวเรือน	จำนวนประชากร		ประชากรรวม
			ชาย (คน)	หญิง (คน)	
๑	บ้านตาตทอง	๓๗๙	๔๘๓	๔๘๘	๙๗๑
๒	บ้านคอนสาย	๓๔๘	๔๒๑	๔๓๘	๘๕๙
๓	บ้านดอนมะยาง	๕๖๙	๕๑๕	๕๘๙	๑๑๐๔
๔	บ้านหนองแฝก	๓๓๘	๓๗๙	๓๖๖	๗๔๕
๕	บ้านสะเดา	๒๔๖	๓๐๑	๓๐๑	๖๐๒
๖	บ้านสะเดา	๙๙	๑๔๖	๑๖๒	๓๐๘
๗	บ้านดอนแฮด	๔๐๔	๔๑๕	๔๙๙	๙๑๔
๘	บ้านศาลาแดง	๘๘๘	๔๗๖	๕๔๐	๑๐๑๖
๙	บ้านตาตทอง	๑๘๖	๒๖๖	๒๘๕	๕๕๑
๑๐	บ้านกิโลสาม	๒๓๖	๒๕๓	๒๓๖	๔๘๙
๑๑	บ้านตาตทอง	๓๗๑	๔๔๒	๔๗๑	๙๑๓
๑๒	บ้านประชาสรรค์	๒๙๗	๒๘๘	๓๐๕	๕๙๓
๑๓	บ้านสะเดา	๑๘๖	๒๔๓	๒๖๓	๕๐๖
รวม		๔,๕๔๗	๔,๖๒๘	๔,๙๔๓	๙,๕๗๑

ที่มา : งานทะเบียนราษฎร อำเภอเมืองยโสธร (กันยายน ๒๕๖๓)

๗. วิสัยทัศน์ (VISION) การพัฒนาของเทศบาลตำบลตาตอง

“ แหล่งชุมชนประวัติศาสตร์ ตลาดสดน้ำซื่อ เลื่องลือการบริหาร ประสานงานการศึกษา ศาสนา วัฒนธรรม สาธารณสุข บำบัดทุกข์ บำรุงสุขแก่ประชาชน ”

๘. พันธกิจ (ISION)

หมายถึง ขอบเขตของบทบาทหน้าที่หลักขององค์กรปกครองส่วนท้องถิ่นที่จำเป็นต่อการบรรลุวิสัยทัศน์ (ต้องทำอะไรถึงจะบรรลุตามวิสัยทัศน์ที่เรากำหนดไว้)

๑. พัฒนาระบบโครงสร้างพื้นฐาน ถนน สะพาน ทางระบายน้ำ ไฟฟ้าสาธารณะ สาธารณูปการ สาธารณูปโภคให้ได้มาตรฐานและครอบคลุมพื้นที่ เพื่อรองรับการขยายตัวของเมืองในอนาคต
๒. ส่งเสริมและเพิ่มศักยภาพแหล่งท่องเที่ยวและส่งเสริมให้ประชาชน มีอาชีพและรายได้เพิ่มขึ้น
๓. เพิ่มศักยภาพของสังคม ชุมชน และคนให้มีความเข้มแข็งพึ่งพาตนเองได้เพื่อให้มีการพัฒนาที่ยั่งยืน ส่งเสริม บูรณาการงานด้านการศึกษา ศาสนา วัฒนธรรมให้สามารถดำเนินงานได้อย่างรวดเร็วและทั่วถึง
๔. พัฒนาด้านคุ้มครอง ดูแล และบำรุงรักษาทรัพยากรธรรมชาติและสิ่งแวดล้อม
๕. พัฒนาด้านการเมือง และเพิ่มประสิทธิภาพการบริหารจัดการและการให้บริการแก่ประชาชนทุกด้าน
๖. พัฒนาแหล่งน้ำเพื่อการเกษตร การอุปโภค-บริโภคแก่ประชาชน
๗. พัฒนาประสิทธิภาพการบริหารจัดการตามหลักธรรมาภิบาล และการมีส่วนร่วม

๙. จุดมุ่งหมายเพื่อการพัฒนาท้องถิ่น (Goals)

เป้าประสงค์ หมายถึง การระบุสภาพที่ต้องการให้สำเร็จ (การดำเนินการ เพื่อให้เกิดอะไร ถึงจะบรรลุตามวิสัยทัศน์หรือภาพความสำเร็จของวิสัยทัศน์)

๑. จัดสร้างศูนย์พัฒนาเด็กเล็ก จัดมอบทุนการศึกษา อุปกรณ์และสื่อทางการศึกษา ปรับปรุงสถานศึกษา จัดหาอาหารเสริมให้แก่เด็กนักเรียน
๒. สนับสนุนงบประมาณช่วยเหลือ ผู้สูงอายุ ผู้ด้อยโอกาส และผู้พิการ
๓. ให้ความรู้เรื่องการบริโภคอาหาร การดูแลสุขภาพ และจัดให้มีสถานที่ออกกำลังกาย
๔. ฟื้นฟูประเพณีที่ดีงาม ร่วมกิจกรรมศาสนา และส่งเสริมการนำความรู้มาใช้ให้เกิดประโยชน์
๕. ฝึกอบรมและสัมมนาเชิงปฏิบัติการ การวิเคราะห์ปัญหา การจัดทำแผนพัฒนา การร่วมลงมือปฏิบัติ
๖. สนับสนุนเงินทุนในการประกอบอาชีพ
๗. ร่วมปฏิบัติการต่อต้านการค้าและการเสพยาเสพติด และสนับสนุนการฟื้นฟูผู้เสพยา
๘. จัดอบรมให้ความรู้ บทบาทหน้าที่ การพัฒนาบุคลิกภาพ การเป็นผู้นำและสนับสนุนงบประมาณในการพัฒนาบุคลากร ทำให้เกิดผลดีต่อส่วนรวม

ยุทธศาสตร์การพัฒนาเทศบาลตำบลตาตอง

ยุทธศาสตร์ที่ ๑ การพัฒนาด้านโครงสร้างพื้นฐาน

ยุทธศาสตร์ที่ ๒ การพัฒนาด้านสังคม

ยุทธศาสตร์ที่ ๓ การพัฒนาด้านเศรษฐกิจและแหล่งท่องเที่ยว

ยุทธศาสตร์ที่ ๔ การพัฒนาด้านคุ้มครอง ดูแล และบำรุงรักษาทรัพยากรธรรมชาติและสิ่งแวดล้อม

ยุทธศาสตร์ที่ ๕ การพัฒนาด้านการบริหารจัดการและการเมืองปกครอง

ยุทธศาสตร์ที่ ๖ การพัฒนาด้านแหล่งน้ำ

ยุทธศาสตร์การพัฒนาและกลยุทธ์ (Strategies)

ยุทธศาสตร์ที่ ๑ การพัฒนาด้านโครงสร้างพื้นฐาน ประกอบด้วย ๖ กลยุทธ์ ได้แก่

๑. การก่อสร้าง ปรับปรุง ซ่อมแซมถนน ทางบก ทางน้ำ
๒. พัฒนาระบบไฟฟ้าสาธารณะ
๔. พัฒนาปรับปรุงหอกระจายข่าวหรือเสียงตามสาย
๕. พัฒน่าน้ำอุปโภค บริโภค
๖. พัฒนารักษาความสงบเรียบร้อยของประชาชน

ยุทธศาสตร์ที่ ๒ การพัฒนาด้านสังคม ประกอบด้วย ๗ กลยุทธ์ ได้แก่

๑. พัฒนา ส่งเสริมการศึกษา ศาสนาและวัฒนธรรม
๒. พัฒนาและส่งเสริมด้านการพัฒนาสตรี เด็ก เยาวชน ผู้สูงอายุ และผู้พิการ
๓. พัฒนาและส่งเสริมด้านป้องกันโรคและระงับโรคติดต่อ
๔. ส่งเสริมและเผยแพร่การป้องกันและบรรเทาสาธารณภัย การป้องกันอุบัติเหตุและอุบัติภัย
๕. ส่งเสริมบำรุงรักษาศิลปะ จารีตประเพณี ภูมิปัญญาท้องถิ่นและวัฒนธรรมอันดีของท้องถิ่น
๖. ส่งเสริมสนับสนุนกิจการกีฬาและนันทนาการ
๗. จัดหาวัสดุ ครุภัณฑ์ยานพาหนะ และอุปกรณ์งานป้องกันและบรรเทาสาธารณภัย

ยุทธศาสตร์ที่ ๓ การพัฒนาด้านเศรษฐกิจและแหล่งท่องเที่ยว ประกอบด้วย ๓ กลยุทธ์ ได้แก่

๑. พัฒนาและส่งเสริมอาชีพประชาชน
๒. ส่งเสริมและพัฒนาระบบการบริหารจัดการของตลาด ให้มีประสิทธิภาพ
๓. ส่งเสริม สนับสนุนแหล่งท่องเที่ยว

ยุทธศาสตร์ที่ ๔ การพัฒนาด้านคุ้มครอง ดูแล และบำรุงรักษาทรัพยากรธรรมชาติและ

สิ่งแวดล้อม ประกอบด้วย ๓ กลยุทธ์ ได้แก่

๑. เสริมสร้างจิตสำนึกและตระหนักในการจัดการทรัพยากร ในการจัดการทรัพยากรธรรมชาติและสิ่งแวดล้อม
๒. ส่งเสริมและพัฒนาระบบการจัดการขยะมูลฝอย

๓. สร้างสวนสาธารณะ บำรุงรักษาให้เป็นสถานที่ออกกำลังกาย และพักผ่อนหย่อนใจ จัดลานกีฬา ลานออกกำลังกาย ทุกชุมชนทุกหมู่บ้าน

ยุทธศาสตร์ที่ ๕ การพัฒนาด้านการบริหารจัดการและการเมืองปกครอง

ประกอบด้วย ๔ กลยุทธ์ ได้แก่

๑. การพัฒนาระบบการบริหารจัดการ การบริหารงานบุคคล และการบริหารงานทั่วไปให้มีประสิทธิภาพ และการบริการประชาชน

๒. การพัฒนาระบบเทคโนโลยี สารสนเทศ และจัดซื้อซ่อมแซม ปรับปรุงและพัฒนาเครื่องมือเครื่องใช้ ในสำนักงานให้เพียงพอและมีคุณภาพ

๓. ส่งเสริมให้ความรู้และเปิดโอกาสให้ประชาชนมีส่วนร่วม และการติดตาม ตรวจสอบ ประเมินผลการบริหารงานอย่างต่อเนื่อง

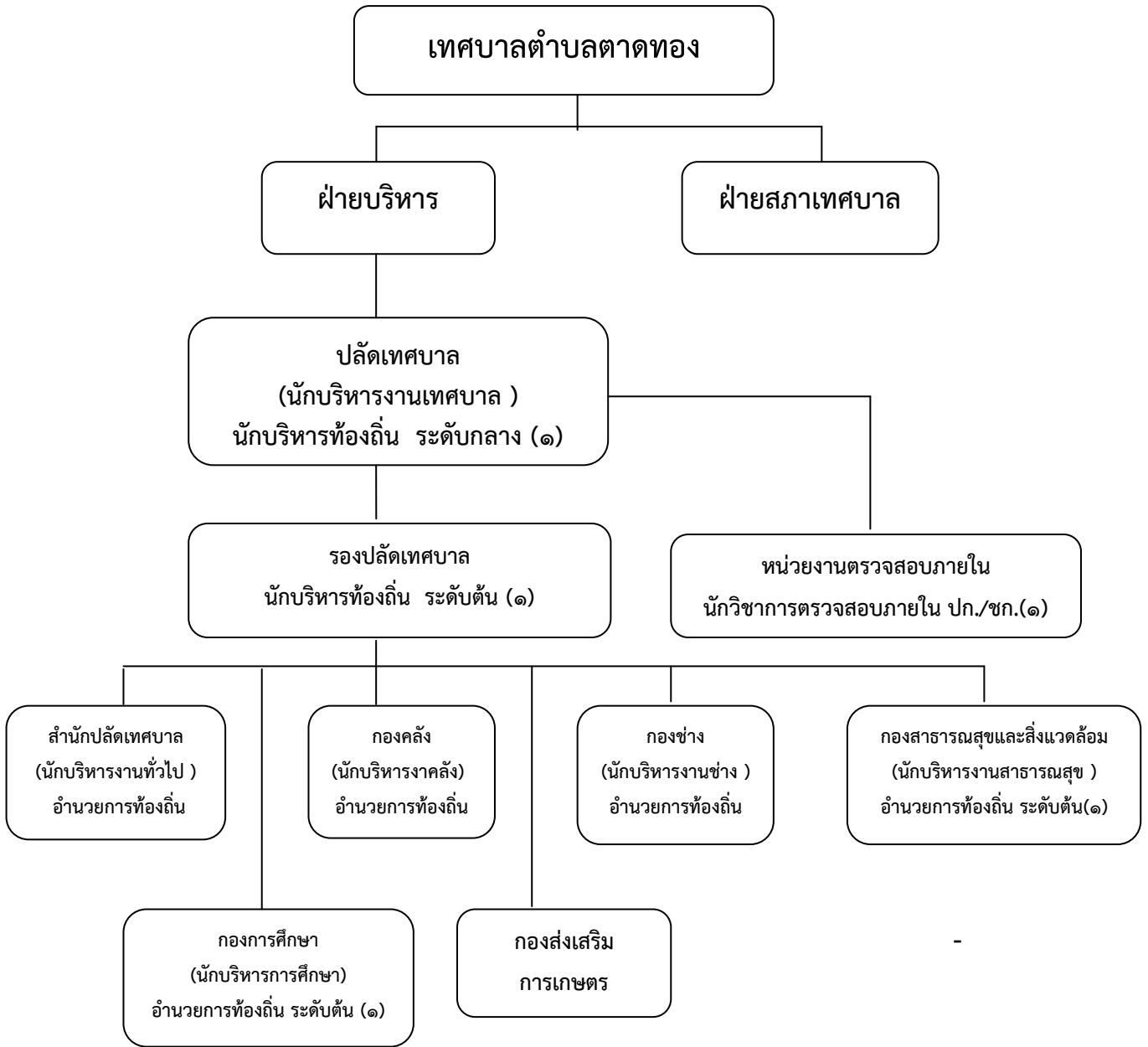
๔. พัฒนา เพิ่มประสิทธิภาพในการจัดเก็บรายได้อย่างทั่วถึง และเป็นธรรม

ยุทธศาสตร์ที่ ๖ การพัฒนาด้านแหล่งน้ำ ประกอบด้วย ๒ กลยุทธ์ ได้แก่

๑. การพัฒนาระบบน้ำเพื่อการเกษตรให้มีประสิทธิภาพ

๒. พัฒนาแหล่งน้ำเพื่อการอุปโภค - บริโภค

โครงสร้างหน่วยงาน



การบริหารการเมืองท้องถิ่น

เทศบาลตำบลตาตทอง เป็น ราชการบริหารส่วนท้องถิ่นมีฐานะเป็นนิติบุคคล และมีโครงสร้างของเทศบาลตำบล ประกอบด้วย ๒ ฝ่าย คือ

- ๑) ฝ่ายสภาเทศบาลตำบลตาตทอง มีฐานะเป็นฝ่ายนิติบัญญัติ มีสมาชิกที่มาจากการ เลือกตั้ง ตำบลตาตทอง มี ๑๓ หมู่บ้าน จำนวน ๒ เขต เขตละ ๖ คน มีสมาชิกสภาเทศบาลตำบลตาตทอง จำนวน ๑๒ คน
- ๒) ฝ่ายบริหารเทศบาลตำบลตาตทอง มีผู้บริหาร จำนวน ๑ คน คือ นายกเทศมนตรีตำบลตาตทอง และมีรองนายกเทศมนตรีตำบลตาตทอง อีก ๒ คน ทำหน้าที่บริหารงานในเทศบาลตำบลตาตทอง ให้เป็นไปตามมติ ข้อบังคับ และแผนพัฒนาตำบล

การบริหารส่วนราชการของเทศบาลตำบลตาตทอง

ส่วนราชการของเทศบาลตำบลตาตทอง มีปลัดเทศบาลตำบลตาตทองเป็นผู้บังคับบัญชา โดยมีการจัดแบ่งส่วนราชการออกเป็น ๑ สำนัก ๕ กอง คือ

- ๑) สำนักปลัด มีหัวหน้าสำนักปลัด เป็นผู้บังคับบัญชาดูแลสำนักปลัด
- ๒) กองคลัง มีผู้อำนวยการกองคลัง เป็นผู้บังคับบัญชาดูแลกองคลัง
- ๓) กองช่าง มีผู้อำนวยการกองช่าง เป็นผู้บังคับบัญชาดูแลกองช่าง
- ๔) กองสาธารณสุขและสิ่งแวดล้อม มีผู้อำนวยการกองสาธารณสุขและสิ่งแวดล้อม เป็นผู้บังคับบัญชาดูแล
กองสาธารณสุขและสิ่งแวดล้อม
- ๕) กองการศึกษา มีผู้อำนวยการกองการศึกษาเป็นผู้บังคับบัญชาดูแลกองการศึกษา
- ๖) กองส่งเสริมการเกษตร มีผู้อำนวยการกองช่าง เป็นผู้รักษาราชการแทนผู้อำนวยการกองการเกษตร

บทที่ ๓ แนวทางการบริหารความเสี่ยง

๓.๑ แนวทางดำเนินงานและกลไกการบริหารจัดการความเสี่ยง

๑.๑ แนวทางดำเนินงาน ในการบริหารความเสี่ยงของเทศบาลตำบลตาตทอง แบ่งเป็น ๒ ระยะ ดังนี้
ระยะที่ ๑ การเริ่มต้นและพัฒนา

- ๑) กำหนดนโยบายหรือแนวทางในการบริหารความเสี่ยงของเทศบาลตำบลตาตทอง
- ๒) ระบุปัจจัยเสี่ยงและประเมินโอกาสผลกระทบจากปัจจัยเสี่ยง
- ๓) วิเคราะห์และจัดลำดับความสำคัญของปัจจัยเสี่ยงจากการดำเนินงาน
- ๔) จัดทำแผนบริหารความเสี่ยงของปัจจัยเสี่ยงที่อยู่ในระดับสูงและสูงมากรวมทั้งปัจจัยเสี่ยง ที่อยู่ในระดับปานกลางที่มีนัยสำคัญ
- ๕) สื่อสารทำความเข้าใจเกี่ยวกับแผนบริหารความเสี่ยงให้ผู้ปฏิบัติงานของเทศบาลตำบลตาตทอง รับทราบและสามารถนำไปปฏิบัติได้
- ๖) รายงานความก้าวหน้าของการดำเนินงานตามแผนบริหารจัดการความเสี่ยง
- ๗) รายงานสรุปการประเมินผลความสำเร็จของการดำเนินการตามแผนบริหารจัดการความเสี่ยง

ระยะที่ ๒ การพัฒนาสู่ความยั่งยืน

- ๑) ทบทวนแผนบริหารความเสี่ยงในปีที่ผ่านมา
- ๒) พัฒนาระบบการบริหารความเสี่ยงสำหรับความเสี่ยงแต่ละประเภท
- ๓) ผลักดันให้มีการบริหารความเสี่ยงทั่วทั้งองค์กร
- ๔) พัฒนาขีดความสามารถบุคลากรในการดำเนินงานตามกระบวนการบริหารจัดการความเสี่ยง

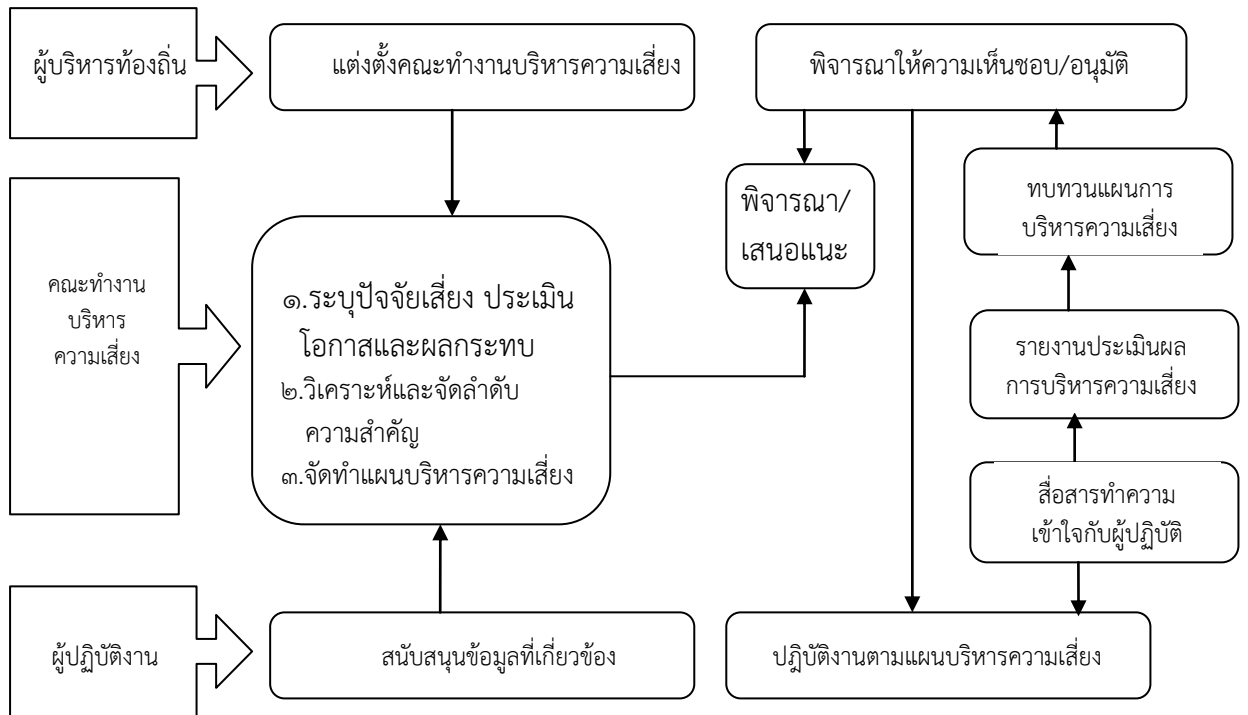
๑.๒ กลไกการบริหารจัดการความเสี่ยง ประกอบด้วย

๑) ผู้บริหารท้องถิ่น มีหน้าที่แต่งตั้งคณะทำงานบริหารจัดการความเสี่ยง ส่งเสริม ให้ มีการบริหารจัดการ ความเสี่ยงอย่างมีประสิทธิภาพและเหมาะสมรวมทั้งพิจารณาให้ความเห็นชอบหรืออนุมัติ แผนการบริหาร ความเสี่ยงเพื่อนำไปปฏิบัติต่อไป

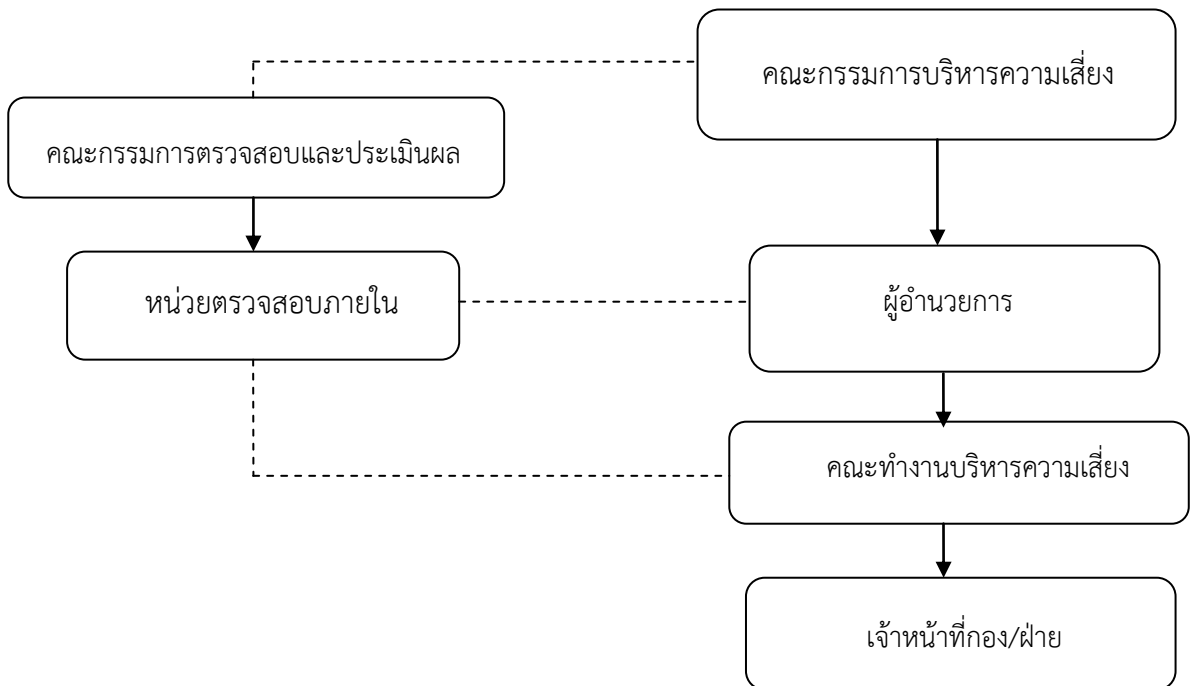
๒) คณะทำงานบริหารจัดการความเสี่ยง มีหน้าที่ดำเนินการให้มีระบบการบริหาร จัดการความเสี่ยง จัด ทำแผนบริหารความเสี่ยงรายงานและประเมินผลการดำเนินงานตามแผนการบริหาร จัดการความเสี่ยง รวมทั้ง ทบทวนแผนการบริหารความเสี่ยงเพื่อปรับปรุงการดำเนินงานต่อไปในอนาคต

๓) ผู้ปฏิบัติงาน หรือเจ้าหน้าที่กอง ฝ่ายของเทศบาลตำบลตาตทอง มีหน้าที่สนับสนุนข้อมูล ที่เกี่ยวข้อง ให้กับคณะทำงานบริหารจัดการความเสี่ยง และให้ความร่วมมือในการปฏิบัติตามแผนบริหาร จัดการความเสี่ยง'

กลไกการบริหารความเสี่ยง



โครงสร้างการบริหารความเสี่ยง



หน้าที่ความรับผิดชอบตามโครงสร้าง

โครงสร้างการบริหารจัดการความเสี่ยง ประกอบด้วย การกำกับดูแล การตัดสินใจการจัดทำ แผนการดำเนินงาน การติดตามประเมินผล และการสอบทาน ซึ่งในแต่ละองค์ประกอบมีอำนาจ หน้าที่ดังนี้

๓.๒.๑ คณะกรรมการบริหารจัดการความเสี่ยง

- ๑) ส่งเสริมให้มีการดำเนินงานบริหารจัดการความเสี่ยงของเทศบาลตำบลตาตทอง
- ๒) ให้ความเห็นชอบและให้ข้อเสนอแนะต่อระบบและแผนการบริหารจัดการความเสี่ยง
- ๓) รับทราบผลการบริหารความเสี่ยงและเสนอแนะแนวทางการพัฒนา

๓.๒.๒ คณะกรรมการตรวจสอบและประเมิน

- ๑) ส่งเสริมและสนับสนุนให้การบริหารความเสี่ยงเป็นส่วนหนึ่งของการดำเนินงานเพื่อเพิ่มมูลค่าให้กับองค์กร
- ๒) รับทราบผลการบริหารความเสี่ยงและให้ข้อเสนอแนะเพื่อพัฒนาระบบการบริหารความเสี่ยงของเทศบาลตำบลตาตทอง
- ๓) กำกับดูแลการพัฒนาและการปฏิบัติตามกรอบการบริหารจัดการความเสี่ยง

๓.๒.๓ ผู้บริหารท้องถิ่น

- ๑) แต่งตั้งคณะทำงานบริหารจัดการความเสี่ยง
- ๒) ส่งเสริมและติดตามให้มีการบริหารความเสี่ยงอย่างมีประสิทธิภาพและเหมาะสม
- ๓) พิจารณาให้ความเห็นชอบและอนุมัติแผนการบริหารจัดการความเสี่ยง
- ๔) พิจารณาผลการบริหารความเสี่ยงและเสนอแนะแนวทางการพัฒนา

๓.๒.๔ หน่วยตรวจสอบภายใน

- ๑) สอบทานกระบวนการบริหารจัดการความเสี่ยง
- ๒) นำเสนอผลการบริหารความเสี่ยงให้คณะอนุกรรมการตรวจสอบและประเมินรับทราบและให้ข้อเสนอแนะ

๓.๒.๕ คณะทำงานบริหารจัดการความเสี่ยง

- ๑) จัดให้มีระบบและกระบวนการบริหารความเสี่ยงที่เป็นระบบมาตรฐานเดียวกันทั้งองค์กร
- ๒) ดำเนินการตามกระบวนการบริหารจัดการความเสี่ยง และการปฏิบัติตามมาตรการลดและควบคุมความเสี่ยง
- ๓) รายงานและติดตามผลการดำเนินงานตามแผนการบริหารความเสี่ยงที่สำคัญเสนอต่อผู้บริหารท้องถิ่นเพื่อพิจารณา

๓.๒.๖ เจ้าหน้าที่ กอง/ฝ่าย

- ๑) สนับสนุนข้อมูลที่เกี่ยวข้องให้กับคณะทำงานบริหารจัดการความเสี่ยง
- ๒) ให้ความร่วมมือในการปฏิบัติงานตามแผนบริหารจัดการความเสี่ยง

๓.๓ คณะทำงานบริหารจัดการความเสี่ยง

เทศบาลตำบลตาตอง ได้มีการแต่งตั้งกรรมการบริหารจัดการความเสี่ยงของเทศบาลตำบลตาตอง ที่ ๕๔๒/๒๕๖๓ ลงวันที่ ๓๐ ตุลาคม ๒๕๖๓ โดยมีองค์ประกอบและอำนาจหน้าที่ดังต่อไปนี้

๑. นายกเทศมนตรีตำบลตาตอง	ประธานกรรมการ
๒. ปลัดเทศบาลตำบลตาตอง	รองประธานกรรมการ
๓. รองปลัดเทศบาล	กรรมการ
๔. หัวหน้าสำนักปลัดเทศบาล	กรรมการ
๕. ผู้อำนวยการกองช่าง	กรรมการ
๖. ผู้อำนวยการกองการศึกษา	กรรมการ
๗. ผู้อำนวยการกองคลัง	กรรมการ
๘. ผู้อำนวยการกองสาธารณสุขและสิ่งแวดล้อม	กรรมการ
๙. นักวิเคราะห์นโยบายและแผน	เลขานุการ
๑๐. นักวิชาการตรวจสอบภายใน	ผู้ประสานงาน/ที่ปรึกษา

ให้คณะกรรมการ มีหน้าที่

๑. คณะกรรมการบริหารจัดการความเสี่ยง มีหน้าที่ความรับผิดชอบโดยรวม ในการกำกับดูแลการบริหารจัดการความเสี่ยงภายในเทศบาลตำบลตาตอง

๒. ผู้ประสานงานการบริหารจัดการความเสี่ยง มีหน้าที่ตรวจสอบและช่วยสนับสนุนคณะกรรมการพิจารณาความเสี่ยงระดับองค์กรในการปฏิบัติหน้าที่ด้านการบริหารจัดการความเสี่ยง โดยสอบทานให้มั่นใจว่าระบบการบริหารจัดการความเสี่ยงมีความเหมาะสมและมีประสิทธิผล

๓. คณะกรรมการบริหารจัดการความเสี่ยง มีหน้าที่ความรับผิดชอบในการจัดทำแผนการบริหารจัดการความเสี่ยง ติดตามประเมินผลการบริหารจัดการความเสี่ยง จัดทำรายงานผลตามแผนการบริหารจัดการความเสี่ยง และพิจารณาทบทวนแผนการบริหารจัดการความเสี่ยงของเทศบาลตำบลตาตอง

บทที่ ๔ กระบวนการบริหารจัดการความเสี่ยง

กระบวนการบริหารจัดการความเสี่ยง เป็นกระบวนการที่ใช้ในการระบุ วิเคราะห์ ประเมินและ จัดลำดับความเสี่ยงที่มีผลกระทบต่อการบรรลุวัตถุประสงค์ในการดำเนินงานขององค์กร รวมทั้งการจัดทำแผนบริหารจัดการความเสี่ยงโดยกำหนดแนวทางการควบคุมเพื่อป้องกันหรือลดความเสี่ยงให้อยู่ในระดับที่ยอมรับได้ ซึ่งเทศบาลตำบลตาตองมีขั้นตอนหรือกระบวนการบริหารจัดการความเสี่ยง ๖ ขั้นตอนหลักดังนี้

๑. **ระบุความเสี่ยง** เป็นการระบุเหตุการณ์ใด ๆ ทั้งที่มีผลดีและผลเสียต่อการบรรลุวัตถุประสงค์ โดยต้องระบุได้ด้วยว่าเหตุการณ์นั้นจะเกิดที่ไหน เมื่อใด และเกิดขึ้นได้อย่างไร

๒. **ประเมินความเสี่ยง** เป็นการวิเคราะห์ความเสี่ยง และจัดลำดับความเสี่ยง โดยพิจารณา จากการประเมินโอกาสที่จะเกิดความเสี่ยง และความรุนแรงของผลกระทบจากเหตุการณ์ความเสี่ยง โดยอาศัยเกณฑ์มาตรฐานที่ได้กำหนดไว้ทำให้การตัดสินใจจัดการกับความเสี่ยงเป็นไปอย่างเหมาะสม

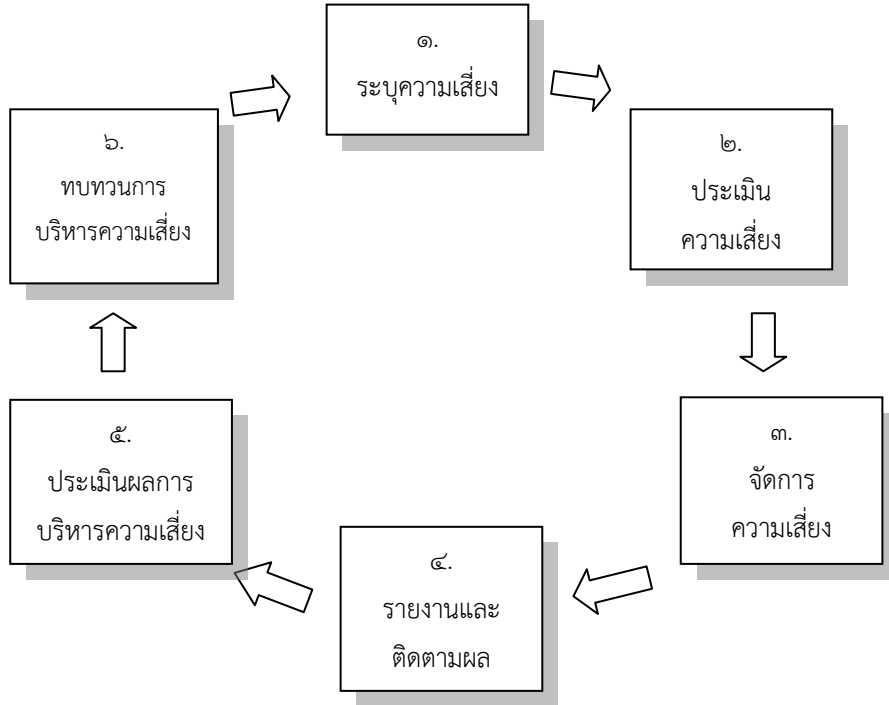
๓. **จัดการความเสี่ยง** เป็นการกำหนดมาตรการหรือแผนปฏิบัติการในการจัดการและ ควบคุมความเสี่ยงที่สูง (High) และสูงมาก (Extreme) นั้นให้ลดลง ให้อยู่ในระดับที่ยอมรับได้ สามารถปฏิบัติ ได้จริง และควรต้องพิจารณาถึงความ คุ่มค่าในด้านค่าใช้จ่ายและต้นทุนที่ต้องใช้ลงทุนในการกำหนดมาตรการ หรือแผนปฏิบัติการ นั้นกับประโยชน์ที่จะได้รับด้วย

๔. **รายงานและติดตามผล** เป็นการรายงานและติดตามผลการดำเนินงานตามแผนบริหารความเสี่ยง ที่ได้ดำเนินการทั้งหมดตามลำดับให้ฝ่ายบริหารรับทราบและให้ความเห็นชอบดำเนินการตามแผนบริหาร จัดการ ความเสี่ยง

๕. **ประเมินผลการบริหารจัดการความเสี่ยง** เป็นการประเมินการบริหารความเสี่ยงประจำปี เพื่อให้มั่นใจว่าองค์กรมีการบริหารความเสี่ยงเป็นไปอย่างเหมาะสม เพียงพอ ถูกต้อง และมีประสิทธิผล มาตรการหรือ กลไกการควบคุมความเสี่ยง (Control Activity) ที่ดำเนินการสามารถลดและควบคุมความเสี่ยง ที่เกิดขึ้นได้จริง และอยู่ในระดับที่ยอมรับได้ หรือต้องจัดทำมาตรการหรือตัวควบคุมอื่นเพิ่มเติมเพื่อให้ความเสี่ยงที่ ยังเหลืออยู่หลัง มีการจัดการ (Residual Risk) อยู่ในระดับที่ยอมรับได้และให้องค์กรมีการบริหารความเสี่ยงอย่าง ต่อเนื่อง

๖. **ทบทวนการบริหารจัดการความเสี่ยง** เป็นการทบทวนประสิทธิภาพของแนวการบริหาร ความเสี่ยงทุกขั้นตอน เพื่อพัฒนาระบบให้ดียิ่งขึ้น

กระบวนการบริหารจัดการความเสี่ยงของเทศบาลตำบลตาตอง



๔.๑ การระบุความเสี่ยง

เป็นกระบวนการที่ผู้บริหารและผู้ปฏิบัติงานร่วมกันระบุความเสี่ยงและปัจจัยเสี่ยง โดยต้องคำนึงถึง ความเสี่ยงที่มีสาเหตุมาจากปัจจัยทั้งภายในและภายนอก ปัจจัยเหล่านี้มีผลกระทบต่อ วัตถุประสงค์และเป้าหมายขององค์กร หรือผลการปฏิบัติงานทั้งในระดับองค์กรและระดับกิจกรรม ในการระบุปัจจัยเสี่ยง จะต้องพิจารณาว่ามีเหตุการณ์ใดหรือกิจกรรมใดของกระบวนการปฏิบัติงานที่อาจเกิด ความผิดพลาดความเสียหายและไม่บรรลุวัตถุประสงค์ที่กำหนด รวมทั้งมีทรัพย์สินใดที่จำเป็นต้องได้รับการดูแล ป้องกันรักษา ดังนั้นจึงจำเป็นต้องเข้าใจในความหมายของ “ความเสี่ยง (Risk)” “ปัจจัยเสี่ยง (Risk Factor)” และ “ประเภทความเสี่ยง” ก่อนที่จะดำเนินการระบุความเสี่ยงได้อย่างเหมาะสม

๔.๑.๑ ความเสี่ยง (Risk)

หมายถึง เหตุการณ์หรือการกระทำใด ๆ ที่อาจเกิดขึ้นภายใต้สถานการณ์ที่ไม่แน่นอนและ จะส่งผลกระทบต่อหรือสร้างความเสียหาย (ทั้งที่เป็นตัวเงินและไม่เป็นตัวเงิน) หรือก่อให้เกิดความล้มเหลว หรือ ลดโอกาส ที่จะบรรลุเป้าหมายตามภารกิจหลักขององค์กร และเป้าหมายตามแผนปฏิบัติงาน

๔.๑.๒ ปัจจัยเสี่ยง (Risk Factor)

หมายถึง ต้นเหตุหรือสาเหตุที่มาของความเสี่ยงที่จะทำให้ไม่บรรลุวัตถุประสงค์ที่กำหนดไว้ โดยต้องระบุได้ด้วยว่าเหตุการณ์นั้นจะเกิดขึ้นที่ไหน เมื่อใด และเกิดขึ้นได้อย่างไรและทำไม ทั้งนี้สาเหตุ ของความเสี่ยงที่ระบุควรเป็นสาเหตุที่แท้จริง เพื่อจะได้วิเคราะห์และกำหนดมาตรการลดความเสี่ยง ในภายหลัง ได้อย่างถูกต้อง โดยปัจจัยเสี่ยงแบ่งได้ ๒ ด้านดังนี้

๑) ปัจจัยเสี่ยงภายนอก คือความเสี่ยงที่ไม่สามารถควบคุมการเกิดได้โดยองค์กร อาทิ เศรษฐกิจ สังคม การเมือง กฎหมาย คู่แข่ง เทคโนโลยี ภัยธรรมชาติ สิ่งแวดล้อม

๒) ปัจจัยเสี่ยงภายใน คือ ความเสี่ยงที่สามารถควบคุมได้โดยองค์กร อาทิ กฎระเบียบ ข้อบังคับ ภายในองค์กร วัฒนธรรมองค์กร นโยบายการบริหารและการจัดการ ความรู้/ความสามารถ ของ บุคลากร กระบวนการทำงาน ข้อมูล/ระบบสารสนเทศ เครื่องมือ/อุปกรณ์

๔.๑.๓ ประเภทความเสี่ยง แบ่งเป็น ๔ ประเภทได้แก่

๑) ความเสี่ยงเชิงยุทธศาสตร์ (Strategic Risk) หมายถึง ความเสี่ยงที่เกี่ยวข้องกับกลยุทธ์ เป้าหมาย พันธกิจ ในภาพรวมขององค์กร ที่อาจก่อให้เกิดการเปลี่ยนแปลง หรือการไม่บรรลุผลตามเป้าหมาย ในแต่ละประเด็นยุทธศาสตร์ขององค์กร

๒) ความเสี่ยงด้านการปฏิบัติงาน เป็นความเสี่ยงที่เกี่ยวข้องกับประเด็นปัญหาการปฏิบัติงาน ประจำวัน หรือการดำเนินงานปกติ ที่องค์กรต้องเผชิญเพื่อให้บรรลุวัตถุประสงค์ เชิงกลยุทธ์ ความเสี่ยงด้านนี้ อาทิ การปฏิบัติงานไม่เป็นไปตามแผนปฏิบัติงานโดยไม่มีผังการปฏิบัติงานที่ชัดเจน หรือไม่มีการมอบหมาย อำนาจหน้าที่ความรับผิดชอบ บุคลากรขาดแรงจูงใจในการปฏิบัติงาน

๓) ความเสี่ยงด้านการเงิน (Financial Risk) เป็นความเสี่ยงที่เกี่ยวข้องกับการบริหารและ ควบคุมทางการเงินและการงบประมาณขององค์กรให้เป็นไปอย่างมีประสิทธิภาพ ผลกระทบการเงินที่เกิดจาก ปัจจัยภายนอก อาทิ ข้อบังคับเกี่ยวกับรายงานทางการเงินของหน่วยงานที่เกี่ยวข้อง ได้แก่ กรมบัญชีกลาง สำนักงานการตรวจเงินแผ่นดิน สำนักงานงบประมาณ รวมทั้ง การจัดสรรงบประมาณไม่เหมาะสม

๔) ความเสี่ยงด้านการปฏิบัติตามกฎหมาย ระเบียบ ข้อบังคับ (Compliance Risk) เป็นความเสี่ยงที่เกี่ยวข้องกับประเด็นข้อกฎหมาย ระเบียบ การปกป้องคุ้มครองผู้รับบริการหรือผู้มีส่วนได้เสีย การป้องกันข้อมูล รวมถึงประเด็นทางด้านกฎระเบียบอื่น ๆ

การระบุความเสี่ยงควรเริ่มด้วยการแทรกแซงกระบวนการปฏิบัติงานที่จะทำให้บรรลุ วัตถุประสงค์ ที่กำหนดไว้แล้วจึงระบุปัจจัยเสี่ยงที่มีผลกระทบต่อกระบวนการปฏิบัติงานนั้น ๆ ทำให้เกิด ความผิดพลาด ความเสียหาย และเสียโอกาสปัจจัยเสี่ยงนั้นควรจะเป็นต้นเหตุที่แท้จริงเพื่อที่จะสามารถนำไปใช้ ประโยชน์ในการหา มาตรการลดความเสี่ยงในภายหลังได้ ทั้งนี้การระบุความเสี่ยง สามารถดำเนินการได้หลายวิธี อาทิ จากการ วิเคราะห์กระบวนการทำงาน การวิเคราะห์ทบทวนผลการปฏิบัติงานที่ผ่านมา การประชุม เชิง ปฏิบัติการการ ระดมสมอง การเปรียบเทียบกับองค์กรอื่น การสัมภาษณ์ แบบสอบถาม

๔.๒ การประเมินความเสี่ยง

การประเมินความเสี่ยงเป็นกระบวนการที่ประกอบด้วย การวิเคราะห์ การประเมิน และการ จัดการ ความเสี่ยง ที่มีผลกระทบต่อการบรรลุวัตถุประสงค์ของกระบวนการทำงานของหน่วยงานหรือ ของ องค์กร

๔.๒.๑ การกำหนดเกณฑ์การประเมินมาตรฐาน เป็นการกำหนดเกณฑ์ที่จะใช้ในการประเมินความเสี่ยง ได้แก่ ระดับโอกาสที่จะเกิดความเสี่ยง (Likelihood) ระดับความรุนแรงของผลกระทบ (Impact) และระดับของ ความเสี่ยง (Degree of Risk) โดยคณะทำงานบริหารความเสี่ยงได้กำหนดหลักเกณฑ์ในการให้คะแนน ระดับ โอกาสที่จะเกิดความเสี่ยง (Likelihood) และระดับความรุนแรงของผลกระทบ (Impact) ไว้ ๕ ระดับ คือ น้อย มาก น้อย ปานกลาง สูง และสูงมาก ดังนี้

หลักเกณฑ์การให้คะแนนโอกาสที่จะเกิดความเสียหายและความรุนแรงของผลกระทบ

๑. โอกาสที่จะเกิด (Likelihood : L) หมายถึง ความถี่หรือโอกาสที่จะเกิดเหตุการณ์ความเสี่ยง ซึ่งจำแนกเป็น ๕ ระดับ คือ

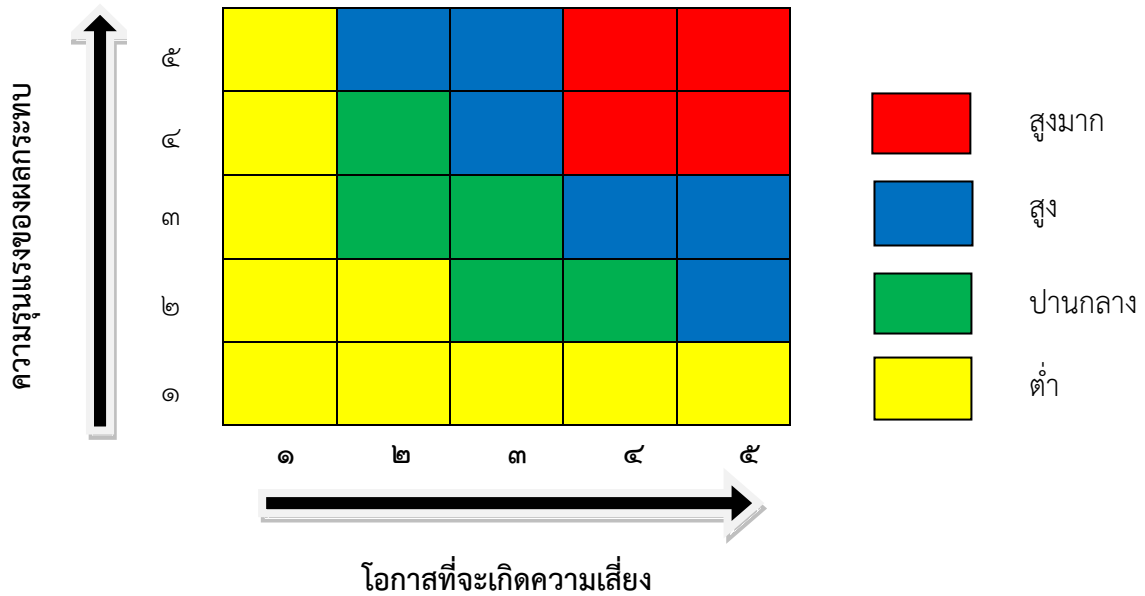
ระดับ	โอกาสที่จะเกิดขึ้น	คำอธิบาย
๕	สูงมาก	มีโอกาสในการเกิดเกือบทุกครั้ง
๔	สูง	มีโอกาสในการเกิดค่อนข้างสูงหรือบ่อยๆ
๓	ปานกลาง	มีโอกาสเกิดบางครั้ง
๒	น้อย	อาจมีโอกาสเกิดแต่นานๆ ครั้ง
๑	น้อยมาก	มีโอกาสเกิดในกรณียกเว้น

๒. ผลกระทบ (Impact : I) หมายถึง ขนาดความรุนแรงของความเสียหายที่จะเกิดขึ้นหากเกิดเหตุการณ์ความเสี่ยงจำแนกเป็น ๕ ระดับ คือ

ระดับ	โอกาสที่จะเกิด	คำอธิบาย
๕	รุนแรงที่สุด	มีความเสียหายรุนแรงมากที่สุด หรือมีการสูญเสียทรัพย์สินอย่างมหันต์ มีการบาดเจ็บถึงชีวิต
๔	รุนแรงมาก	มีความเสียหายค่อนข้างรุนแรงมาก หรือมีการสูญเสียทรัพย์สินอย่างมาก มีการบาดเจ็บสาหัสถึงขั้นทุพพลภาพไม่สามารถทำงานได้
๓	ปานกลาง	มีความเสียหายปานกลาง หรือมีการสูญเสียทรัพย์สินอย่างปานกลาง มีการบาดเจ็บสาหัสถึงขั้นหยุดงาน
๒	น้อย	มีความเสียหายพอสมควร หรือมีการสูญเสียทรัพย์สินพอสมควร มีการบาดเจ็บสาหัสถึงขั้นได้รับบาดเจ็บรุนแรง
๑	น้อยมาก	มีความเสียหายพอสมควร หรือมีการสูญเสียทรัพย์สินเล็กน้อย มีการบาดเจ็บสาหัสถึงขั้นได้รับบาดเจ็บแต่ไม่รุนแรง

๓.ระดับของความเสียหาย (Degree of Risk : D) หมายถึง สถานะของ ความเสี่ยงที่ได้จากการ ประเมิน โอกาสและผลกระทบของแต่ละปัจจัยเสี่ยง มีค่าเป็นเชิงปริมาณ ซึ่งคำนวณได้จากสูตรดังนี้

$$\text{ระดับความเสี่ยง} = \text{ระดับโอกาส} \times \text{ระดับผลกระทบของความเสียหาย} \text{ หรือ } D = L \times I$$



๔.๒.๒ การประเมินโอกาสและผลกระทบของความเสียหาย

เป็นการนำความเสี่ยงและปัจจัยเสี่ยงแต่ละปัจจัยที่ระบุไว้มาประเมินโอกาส (Likelihood) ที่จะเกิดเหตุการณ์ความเสี่ยงต่าง ๆ และประเมินระดับความรุนแรงของผลกระทบหรือมูลค่าความเสียหาย (Impact) จากความเสี่ยง เพื่อให้เห็นถึงระดับของความเสี่ยงที่แตกต่างกัน ทำให้สามารถกำหนดการควบคุมความเสี่ยง ได้อย่างเหมาะสม ซึ่งจะช่วยให้สามารถวางแผนและจัดสรรทรัพยากรได้อย่างถูกต้องภายใต้งบประมาณ กำลังคน หรือเวลาที่มีจำกัด โดยอาศัยเกณฑ์มาตรฐานที่กำหนดไว้ข้างต้น ซึ่งมีขั้นตอนดำเนินการ ดังนี้

๑) พิจารณาโอกาส ความถี่ในการเกิดเหตุการณ์ต่าง ๆ (Likelihood) ว่ามีโอกาส ความถี่ที่จะเกิดนั้น มากน้อยเพียงใดตามเกณฑ์มาตรฐานที่กำหนด

๒) พิจารณาความรุนแรงของผลกระทบของความเสียหาย (Impact) ที่มีผลต่อหน่วยงานว่ามีระดับความรุนแรง หรือมีความเสียหายเพียงใด ตามเกณฑ์มาตรฐานที่กำหนด

๔.๒.๓ การวิเคราะห์ความเสี่ยง

เทศบาลตำบลตาตองได้พิจารณาโอกาสที่จะเกิดเหตุการณ์ (Likelihood) และระดับผลกระทบ (Impact) ของแต่ละปัจจัยแล้วนำมาผลที่ได้มาพิจารณา ความสัมพันธ์ระหว่างโอกาสที่จะเกิดความเสี่ยงและผลกระทบว่าจะเกิดความเสี่ยงในระดับใด

$$\text{(ระดับความเสี่ยง = โอกาสที่จะเกิดเหตุการณ์} \times \text{ผลกระทบที่จะเกิดความเสี่ยง)} \text{เสียหาย}$$

ซึ่งจัดแบ่งเป็น ๔ ระดับความเสี่ยง คือ

๑. **ระดับความเสี่ยงต่ำ (Low)** คะแนนระดับความเสี่ยง ๑-๕ คะแนน
วิธีการจัดการความเสี่ยง = ยอมรับความเสี่ยง กำหนดเป็นสีเหลือง
๒. **ระดับความเสี่ยงปานกลาง (Medium)** คะแนนระดับความเสี่ยง ๖-๙ คะแนน
วิธีการจัดการความเสี่ยง = ยอมรับความเสี่ยง แต่มีการควบคุมความเสี่ยง กำหนดเป็นสีเขียว
๓. **ระดับความเสี่ยงสูง (High)** คะแนนระดับความเสี่ยงเท่ากับ ๑๐-๑๕ คะแนน
วิธีการจัดการความเสี่ยง = มีแผนลดความเสี่ยง กำหนดเป็นสีน้ำเงิน
๔. **ระดับความเสี่ยงสูงมาก (Extreme)** คะแนนระดับความเสี่ยง ๑๖-๒๕ คะแนน
วิธีการจัดการความเสี่ยง = มีแผนลดความเสี่ยง และประเมินซ้ำ/ถ่ายโอนความเสี่ยง กำหนดเป็นสีแดง

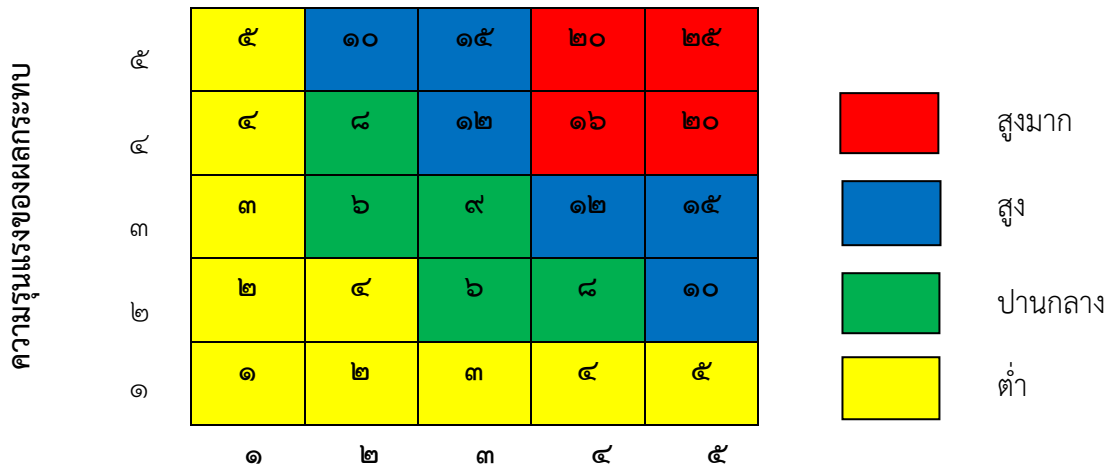
เกณฑ์ความเสี่ยง

ระดับความเสี่ยง	คะแนนระดับความเสี่ยง	วิธีการจัดการความเสี่ยง
ระดับความเสี่ยงต่ำ (Low)	๑-๕	การหลีกเลี่ยงความเสี่ยง / ยอมรับความเสี่ยง
ระดับความเสี่ยงปานกลาง (Medium)	๖-๙	การรับความเสี่ยงไว้เอง / ยอมรับความเสี่ยงแต่มีการควบคุมความเสี่ยง
ระดับความเสี่ยงสูง (High)	๑๐-๑๕	การควบคุมความสูญเสีย/มีแผนลดความเสี่ยง
ระดับความเสี่ยงสูงมาก (Extreme)	๑๖-๒๕	มีแผนลดความเสี่ยง / การประเมินความเสี่ยง ถ่ายโอนความเสี่ยง

ประเภทความเสี่ยง

- Strategic Risk : S = ด้านกลยุทธ์
- Operational Risk : O = ด้านการดำเนินงาน
- inancial Risk : F = ด้านการเงิน
- Compliance Risk : C = ด้านกฎหมาย/กฎระเบียบ

แผนภูมิความเสี่ยง (Risk Profile)



การควบคุม (Control) หมายถึง นโยบายแนวทางหรือขั้นตอนปฏิบัติต่าง ๆ ขึ้นกระทำ เพื่อลดความเสี่ยง และทำให้การดำเนินงานบรรลุวัตถุประสงค์ มีดังนี้

๑. การควบคุมเพื่อการป้องกัน (Preventive Control) เป็นวิธีการควบคุมที่กำหนดขึ้นเพื่อป้องกัน ไม่ให้เกิดความเสี่ยงและข้อผิดพลาดตั้งแต่แรกเช่น การอนุมัติ การจัดโครงสร้างองค์กร การแบ่งแยกหน้าที่ การควบคุม การเข้าถึงเอกสาร ข้อมูล ทรัพย์สิน เป็นต้น

๒. การควบคุมเพื่อให้ตรวจพบ (Detective Control) เป็นวิธีการควบคุมที่กำหนดขึ้นเพื่อค้นพบข้อผิดพลาดที่เกิดขึ้นแล้ว เช่น การสอบทวน การวิเคราะห์ การยืนยันยอดการตรวจนับ การรายงานข้อบกพร่อง เป็นต้น

๓. การควบคุมโดยการชี้แนะ (Directive Control) เป็นวิธีการควบคุมที่ส่งเสริมหรือกระตุ้นให้เกิดความสำเร็จตามวัตถุประสงค์ที่ต้องการ เช่น การให้รางวัล แก่ผู้มีผลงานดี การประกาศเกียรติคุณ เป็นต้น

๔. การควบคุมเพื่อการแก้ไข (Corrective Control) เป็นวิธีการควบคุมที่กำหนดขึ้นเพื่อแก้ไขข้อผิดพลาด ที่เกิดขึ้นให้ถูกต้อง หรือเพื่อหาวิธีการแก้ไขไม่ให้เกิดข้อผิดพลาดซ้ำอีกในอนาคต

๔.๓ การจัดการความเสี่ยง

แนวทางการบริหารจัดการความเสี่ยงมีหลายวิธี และสามารถปรับเปลี่ยนให้เหมาะสมกับสถานการณ์ ขึ้นอยู่กับดุลยพินิจของคณะกรรมการจัดทำแผนบริหารความเสี่ยง แต่อย่างไรก็ตามแนวทางการบริหารจัดการความเสี่ยงนั้นต้องค้ำค้ำกับการลดระดับผลกระทบของความเสี่ยงทางเลือกหรือยุทธศาสตร์ในการจัดการความเสี่ยงโดยเทศบาลตำบลตาตองมีวิธีการบริหาร /จัดการความเสี่ยง ๔ แนวคิดหลัก (๔T's) ซึ่งมีรายละเอียดดังต่อไปนี้

วิธีการบริหาร/จัดการความเสี่ยง	ศัพท์ที่นิยมใช้ทั่วไป (กรมบัญชีกลาง)	แนวคิด ๔T
๑.การยอมรับความเสี่ยง หมายถึง การตกลงกันที่จะ ยอมรับเนื่องจากไม่คุ้มค่าในการ จัดก่องกัน แต่การเลือกบริหารความเสี่ยงด้วยวิธีนี้ ต้องมีการ ติดตามเฝ้าระวังอย่าง สม่ำเสมอ	Risk Acceptance (Accept)	Take
๒.การลด/การควบคุมความเสี่ยง หมายถึง การปรับปรุงระบบการทำงาน หรือ ออกแบบวิธีการ ทำงานใหม่ เพื่อลดโอกาสที่จะเกิดความเสียหาย หรือ ลดผลกระทบที่ อาจเกิดขึ้น จากความเสี่ยง ให้อยู่ใน ระดับที่ยอมรับได้ เช่น การจัดอบรมพนักงาน การ จัดทำคู่มือการปฏิบัติงาน	Risk Reduction (Control)	Treat
๓.กระจายความเสี่ยง หรือโอนความเสี่ยง หมายถึง กระจายหรือถ่ายโอนความเสี่ยงให้หน่วยงานอื่นช่วย แบ่งความรับผิดชอบไป เช่น กํารทําร่วมกันกับกับ บริษัทภายนอก หรือ การจ้างบุคคลภายนอก ดำเนินการแทน (Outsource)	Risk Sharing (Transfer)	Transfer
๔.การหลีกเลี่ยงความเสี่ยง หมายถึง การจัดการกับ ความเสี่ยงที่อยู่ในระดับสูงมาก และ ไม่อาจยอมรับได้ จึงตัดสินใจยกเลิกโครงการ/กิจกรรมที่จะก่อให้เกิด ความเสี่ยงนั้นไป	Risk Ad voidance (Ad void)	Terminate

กลยุทธ์ที่ใช้ในการจัดการกับแต่ละความเสี่ยง (Risk Response) เป็นการระบุกลยุทธ์พร้อมด้วยแนวทางที่ใช้จัดการความเสี่ยง มีดังนี้

๑.การรับความเสี่ยงไว้เอง (TAKE) : หากทำการวิเคราะห์แล้วเห็นว่า ไม่มีวิธีการจัดการความเสี่ยงใดเลยที่เหมาะสม เนื่องจากต้นทุนการจัดการความเสี่ยงสูงกว่าประโยชน์ที่จะได้รับ อาจต้องยอมรับ ความเสี่ยง แต่ควรมีมาตรการติดตามอย่างใกล้ชิดเพื่อรองรับผลที่จะเกิดขึ้น

๒. การควบคุมความสูญเสีย (TREAT) : พยายามลดความเสี่ยงโดยการเพิ่มเติมหรือเปลี่ยนแปลงขั้นตอนบางส่วนของกิจกรรมหรือโครงการที่นำไปสู่เหตุการณ์ที่เป็นความเสี่ยง รวมถึงลดความน่าจะเป็นของเหตุการณ์ที่เป็นความเสี่ยงที่จะเกิดขึ้น

๓.การหลีกเลี่ยงความเสี่ยง (TERMINATE) : ปฏิเสธและหลีกเลี่ยงโอกาสที่จะเกิดความเสี่ยง โดยการหยุด เลิกหรือเปลี่ยนแปลงกิจกรรมหรือโครงการที่จะนำไปสู่เหตุการณ์ที่เป็นความเสี่ยง

๔.การถ่ายโอนความเสี่ยง (TRANSFER) : ยกภาระในการเผชิญหน้ากับเหตุการณ์ที่เป็นความเสี่ยง และการจัดการกับความเสี่ยงให้ผู้อื่น

๔.๔ การจัดทำแผนบริหารจัดการความเสี่ยง

โดยการนำกลยุทธ์มาตรการหรือแผนงานมาใช้ปฏิบัติในทุกหน่วยงานของเทศบาลตำบลตาตอง เพื่อลดโอกาสที่จะเกิดความเสี่ยงหรือลดความเสียหายของผลกระทบที่อาจเกิดขึ้นจากความเสี่ยง ในการดำเนินงานตามภารกิจต่าง ๆ รวมทั้งโครงการ/กิจกรรม ที่ยังไม่มีกิจกรรมควบคุมความเสี่ยงหรือที่มีอยู่แต่ยังไม่เพียงพอ และนำมาวางแผนจัดการความเสี่ยง โดยมีเป้าหมายการวางแผนจัดการ ความเสี่ยง คือ

๑) ลดโอกาสที่จะเกิดความเสี่ยง

๒) ลดความรุนแรงของผลกระทบจากความเสี่ยงนั้น ในกรณีที่ความเสี่ยงนั้นเกิดขึ้น

๓) เปลี่ยนลักษณะของผลลัพธ์ที่ จะเกิดขึ้นของความเสี่ยงให้เป็นไปในรูปที่องค์กรหรือ หน่วยงานต้องการหรือยอมรับได้ ทางเลือกในการจัดการความเสี่ยง แนวทางการจัดการความเสี่ยงมีหลายวิธีและสามารถปรับเปลี่ยนให้เหมาะสมกับสถานการณ์ ขึ้นอยู่กับดุลยพินิจของผู้รับผิดชอบ แต่อย่างไรก็ตาม แนวทางการบริหารจัดการความเสี่ยงต้องคุ้มค่ากับการ ลดระดับผลกระทบความเสี่ยง

การจัดทำแผนบริหารจัดการความเสี่ยงเพื่อกำหนดมาตรการหรือแผนปฏิบัติการในการจัดการและควบคุมความเสี่ยงที่สูง(High) และสูงมาก (Extreme) นั้น ให้ลดลงให้อยู่ในระดับที่ยอมรับได้สามารถ ปฏิบัติได้จริง และให้สามารถติดตามและประเมินผลการจัดการความเสี่ยงนั้นได้ พิจารณาถึงความคุ้มค่าใน ด้านค่าใช้จ่าย และ ต้นทุนที่ต้องใช้ลงทุนในการกำหนดมาตรการหรือแผนปฏิบัติการนั้นกับประโยชน์ที่จะ ได้รับด้วย

หลังจากได้ประเมินความเสี่ยงและกำหนดกลยุทธ์ในการจัดการความเสี่ยงแล้ว จึงดำเนินการ กำหนดกิจกรรมหรือมาตรการในการจัดการความเสี่ยงให้หมดไปหรือลดลงในระดับที่ยอมรับได้โดย กิจกรรมที่กำหนดต้องเป็นกิจกรรมที่หน่วยงานยังไม่เคยปฏิบัติหรือเป็นกิจกรรมที่กำหนดเพิ่มเติมจากกิจกรรม เดิมที่เคยปฏิบัติอยู่แล้ว แต่ไม่สามารถควบคุมความเสี่ยงได้ นอกจากนี้ ยังต้องกำหนดระยะเวลาที่ใช้ใน การดำเนินการแต่ละกิจกรรมตลอดจนหน่วยงาน/บุคลากรผู้รับผิดชอบ และงบประมาณที่ใช้ใน แผนการบริหารจัดการความเสี่ยงของหน่วยงาน

หลังจากที่มีการจัดทำแผนการบริหารจัดการความเสี่ยงแล้ว เทศบาลตำบลตาตอง จะมีการ เผยแพร่ข้อมูล และการสื่อสารแผนการบริหารจัดการความเสี่ยง ประจำปีงบประมาณ ด้วยการกำหนด ช่องทางการสื่อสารข้อมูลการบริหารจัดการความเสี่ยงให้กลุ่มเป้าหมายตั้งแต่ผู้บริหาร คณะทำงานจัดทำ แผนบริหารจัดการความเสี่ยง หน่วยงาน/บุคลากรในสังกัดได้รับทราบ ผ่านช่องทางการสื่อสารต่าง ๆ หรือไปพบผู้รับผิดชอบโดยตรง

เพื่อร่วมคิด ร่วมทำ และร่วมเสนอแนะแนวทางในการดำเนินการร่วมกัน และผู้ที่รับผิดชอบจะได้นำไปดำเนินการตามแผนบริหารจัดการความเสี่ยงต่อไป

๔.๔ การรายงานและติดตามผล

หลังจากจัดทำแผนบริหารความเสี่ยงและมีการดำเนินงานตามแผนแล้ว จะต้องมีการรายงานและติดตามผลเป็นระยะ เพื่อให้เกิดความมั่นใจว่าได้มีการดำเนินงานไปอย่างถูกต้องและเหมาะสม โดยมีเป้าหมายในการติดตามผล คือ เป็นการประเมินคุณภาพและความเหมาะสมของวิธีการจัดการความเสี่ยง รวมทั้งติดตามผลการจัดการความเสี่ยงที่ได้มีการดำเนินการไปแล้วว่าบรรลุผลตามวัตถุประสงค์ของการบริหารความเสี่ยงหรือไม่ โดยหน่วยงานต้องสอบถามดูว่าวิธีการบริหารจัดการความเสี่ยงใดมีประสิทธิภาพดีก็ให้ดำเนินการต่อไป หรือวิธีการบริหารจัดการความเสี่ยงใดควรปรับเปลี่ยน และนำผลการติดตามไปรายงานให้ฝ่ายบริหารทราบ ตามแบบรายงานที่ได้กล่าวไว้ข้างต้น ทั้งนี้กระบวนการสอบทานอาจกำหนดข้อมูลที่ต้องติดตาม หรืออาจทำ checklist การติดตาม พร้อมทั้งกำหนดความถี่ในการติดตามผล โดยสามารถติดตามผลได้ใน ๒ ลักษณะคือ

๑ การติดตามผลเป็นรายครั้ง (Separate Monitoring) เป็นการติดตาม ตามรอบระยะเวลาที่กำหนด เช่น ทุก ๓ เดือน ๖ เดือน ๙ เดือน หรือทุกสิ้นปี เป็นต้น

๒ การติดตามผลในระหว่างการปฏิบัติงาน (Ongoing Monitoring) เป็นการติดตามที่รวมอยู่ ในการดำเนินงานต่าง ๆ ตามปกติของหน่วยงาน

๔.๕ การประเมินผลการบริหารความเสี่ยง

คณะทำงานบริหารความเสี่ยง จะต้องทำสรุปรายงานผล และประเมินผลการบริหารความเสี่ยง ประจำปีต่อผู้บริหารท้องถิ่น เพื่อให้มั่นใจว่าเทศบาลตำบลตาตอง มีการบริหารความเสี่ยง เป็นไปอย่างเหมาะสม เพียงพอ ถูกต้อง และมีประสิทธิผล มาตรการหรือกลไกการควบคุมความเสี่ยง ที่ดำเนินการ สามารถลดและควบคุมความเสี่ยงที่เกิดขึ้นได้จริง และอยู่ในระดับที่ยอมรับได้ หรือต้องจัดหา มาตรการหรือตัวควบคุมอื่นเพิ่มเติม เพื่อให้ความเสี่ยงที่ยังเหลืออยู่หลังมีการจัดการ อยู่ในระดับที่ยอมรับได้ และ ให้องค์กรมีการบริหารความเสี่ยงอย่างต่อเนื่องจนเป็นวัฒนธรรมในการดำเนินงาน

๔.๖ การทบทวนการบริหารความเสี่ยง

การทบทวนแผนบริหารความเสี่ยง เป็นการทบทวนประสิทธิภาพ ของแนวการบริหารความเสี่ยง ในทุกขั้นตอน เพื่อการปรับปรุงและพัฒนาแผนงานในการบริหารความเสี่ยงให้ทันสมัยและเหมาะสม กับการปฏิบัติงานจริงเป็นประจำทุกปี

๔.๗.ปฏิทินการบริหารจัดการความเสี่ยง

กิจกรรม	พ.ศ.๒๕๖๒			พ.ศ.๒๕๖๓								
	ต.ค.	พ.ย.	ธ.ค.	ม.ค.	ก.พ.	มี.ค.	เม.ย.	พ.ค.	มิ.ย.	ก.ค.	ส.ค.	ก.ย.
๑.ประชุมหารือเพื่อกำหนดแนวทางการจัดทำ แผนการบริหารจัดการความเสี่ยงขององค์กร												
๒. หน่วยงานภายในองค์กรประเมินความเสี่ยง วิเคราะห์ลำดับ และสรุปหัวข้อความเสี่ยง												
๓.จัดทำแผนบริหารจัดการความเสี่ยงประจำปี												
๔.นำแผนเข้าที่ประชุมคณะกรรมการบริหารจัดการ ความเสี่ยง และควบคุมภายใน												
๕.ส่งแผนให้หน่วยตรวจสอบภายใน												
๖. ติดตามผลการบริหารจัดการความเสี่ยง												
๗. รายงานผลการบริหารจัดการความเสี่ยง ให้คณะกรรมการควบคุมภายใน และ คณะกรรมการ บริหารจัดการความเสี่ยงต้นปีงบประมาณถัดไป												

บทที่ ๕
แผนบริหารจัดการความเสี่ยง

๕.๑ ขั้นตอนการจัดทำแผนบริหารจัดการความเสี่ยง

๑. การประเมินโอกาสและผลกระทบและระดับความเสี่ยง ได้นำแผนพัฒนาท้องถิ่น (พ.ศ.๒๕๖๑ - ๒๕๖๕) แผนการดำเนินงานประจำปีงบประมาณ พ.ศ.๒๕๖๒ จุดอ่อนและ/หรือ ข้อเสนอแนะจากรายงานผลการประเมินผลแผนพัฒนาท้องถิ่น และการวิเคราะห์ความเสี่ยงและ ปัจจัยเสี่ยงจากการประชุมคณะกรรมการบริหารความเสี่ยง ร่วมพิจารณาในที่ประชุมโดยวิเคราะห์จากปัจจัยที่ก่อให้เกิด ความเสี่ยง ๔ ด้าน ได้ดังนี้

๑. ความเสี่ยงด้านกลยุทธ์ (Strategic Risk)
๒. ความเสี่ยงด้านการปฏิบัติงาน (Operational Risk)
๓. ความเสี่ยงด้านการเงิน (Financial Risk)
๔. ความเสี่ยงด้านการปฏิบัติตามกฎหมายระเบียบ (Compliance Risk)

ซึ่งที่ประชุมคณะกรรมการบริหารความเสี่ยง ได้ดำเนินการประเมินโอกาสและผลกระทบของความเสี่ยง จัดลำดับ ความเสี่ยงที่ได้จากการวิเคราะห์ เพื่อประกอบการจัดทำแผนบริหารความเสี่ยง ประจำปีงบประมาณ พ.ศ.๒๕๖๓ ดังนี้

๕.๒ การกำหนดขั้นตอนและวัตถุประสงค์ขั้นตอน

การกำหนดขั้นตอนและวัตถุประสงค์ขั้นตอน		
ยุทธศาสตร์	ขั้นตอน (กลยุทธ์)	วัตถุประสงค์ขั้นตอน (เป้าหมาย)
ยุทธศาสตร์ที่ ๑ การพัฒนาด้าน โครงสร้างพื้นฐาน	๑. การก่อสร้าง ปรับปรุง ซ่อมแซมถนน ทางบก ทางน้ำ ๒. พัฒนาระบบไฟฟ้าสาธารณะ ๔. พัฒนาปรับปรุงท่อกระจายน้ำหรือเสี่ยง ตามสาย ๕. พัฒน่าน้ำอุปโภค บริโภค ๖. พัฒนารักษาความสงบเรียบร้อยของ ประชาชน	ประเด็นการพัฒนาที่ ๑ การพัฒนา ด้านโครงสร้างพื้นฐาน ๑. ก่อสร้าง ปรับปรุง ซ่อมแซม บำรุงรักษาถนน ทางบก ทางน้ำ ๒. พัฒนาระบบไฟฟ้าสาธารณะ ๓. ก่อสร้างปรับปรุงการวางท่อ ระบายน้ำ และทางระบายน้ำ ๔. การก่อสร้าง ปรับปรุง บำรุงรักษาสิ่งสาธารณูปโภคและ สาธารณูปการและสิ่งก่อสร้างอื่นๆ

การกำหนดขั้นตอนและวัตถุประสงค์ขั้นตอน		
ยุทธศาสตร์	ขั้นตอน (กลยุทธ์)	วัตถุประสงค์ขั้นตอน (เป้าหมาย)
ยุทธศาสตร์ที่ ๒ การพัฒนาด้านสังคม	๑. พัฒนา ส่งเสริมการศึกษา ศาสนา และวัฒนธรรม ๒. พัฒนาและส่งเสริมด้านการพัฒนาสตรี เด็ก เยาวชน ผู้สูงอายุ และผู้พิการ ๓. พัฒนาและส่งเสริมด้านป้องกันโรค และระงับโรคติดต่อ ๔. ส่งเสริมและเผยแพร่การป้องกันและบรรเทาสาธารณภัย การป้องกันอุบัติเหตุและอุบัติภัย ๕. ส่งเสริมบำรุงรักษาศิลปะ จารีต ประเพณี ภูมิปัญญาท้องถิ่นและวัฒนธรรมอันดีของท้องถิ่น ๖. ส่งเสริมสนับสนุนกิจการกีฬาและนันทนาการ ๗. จัดหาวัสดุ ครุภัณฑ์ยานพาหนะ และอุปกรณ์งานป้องกันและบรรเทาสาธารณภัย	ประเด็นการพัฒนาที่ ๒ การพัฒนาด้านสังคม ๑. พัฒนาส่งเสริมการศึกษา ศาสนา และวัฒนธรรม ๒. พัฒนาและส่งเสริมด้านการพัฒนาสตรี เด็ก เยาวชน ผู้สูงอายุ และผู้พิการ ๓. พัฒนาและส่งเสริมด้านป้องกันโรคและระงับโรคติดต่อ ๔. ส่งเสริมและเผยแพร่การป้องกันและบรรเทาสาธารณภัย การป้องกันอุบัติเหตุและอุบัติภัย ๕. ส่งเสริมบำรุงรักษาศิลปะ จารีตประเพณี ภูมิปัญญาท้องถิ่นและวัฒนธรรมอันดีของท้องถิ่น ๖. ส่งเสริมสนับสนุนกิจการกีฬาและนันทนาการ ๗. จัดหาวัสดุ ครุภัณฑ์ยานพาหนะ และอุปกรณ์งานป้องกันและบรรเทาสาธารณภัย ๘. พัฒนารักษาความสงบเรียบร้อยของประชาชน
ยุทธศาสตร์ที่ ๓ การพัฒนาด้านเศรษฐกิจและแหล่งท่องเที่ยว	๑. พัฒนาและส่งเสริมอาชีพประชาชน ๒. ส่งเสริมและพัฒนาระบบการบริหารจัดการของตลาด ให้มีประสิทธิภาพ ๓. ส่งเสริม สนับสนุนแหล่งท่องเที่ยว	ประเด็นการพัฒนาที่ ๒ การพัฒนาด้านเศรษฐกิจและแหล่งท่องเที่ยว ๑. ส่งเสริมสนับสนุนกลุ่มอาชีพ การจัดตั้งกลุ่มอาชีพ การจัดตั้งร้านค้าชุมชน ให้มีความเข้มแข็ง ๒. ส่งเสริมและพัฒนาระบบการบริหารจัดการของตลาดให้มีประสิทธิภาพ ๓. ส่งเสริม สนับสนุน และปรับปรุงแหล่งท่องเที่ยว ๔. สนับสนุน โครงการผลิตปุ๋ยชีวภาพตามนโยบายของรัฐบาล ๕. ส่งเสริม สนับสนุนการฝึกอบรมอาชีพ จัดหาหนังสือการประกอบอาชีพจัดหาพันธุ์พืช พันธุ์ปลา สัตว์เลี้ยง ให้มีประสิทธิภาพ

การกำหนดขั้นตอนและวัตถุประสงค์ขั้นตอน		
ยุทธศาสตร์	ขั้นตอน (กลยุทธ์)	วัตถุประสงค์ขั้นตอน (เป้าหมาย)
ยุทธศาสตร์ที่ ๔ การพัฒนาด้านคุ้มครอง ดูแล และบำรุงรักษา ทรัพยากรธรรมชาติและ สิ่งแวดล้อม	<p>๑. เสริมสร้างจิตสำนึกและตระหนักใน การจัดการทรัพยากร ในการจัดการ ทรัพยากรธรรมชาติและสิ่งแวดล้อม</p> <p>๒. ส่งเสริมและพัฒนาระบบการจัดการ ขยะมูลฝอย</p> <p>๓. สร้างสวนสาธารณะ บำรุงรักษาให้ เป็นสถานที่ออกกำลังกาย และพักผ่อน หย่อนใจ จัดลานกีฬา ลานออก กำลังกาย ทุกชุมชนทุกหมู่บ้าน</p>	<p>ประเด็นการพัฒนาที่ ๔ การพัฒนาด้าน คุ้มครอง ดูแล และบำรุงรักษา ทรัพยากรธรรมชาติและสิ่งแวดล้อม</p> <p>๑. เสริมสร้างจิตสำนึก และหนักในการ จัดการทรัพยากรธรรมชาติและสิ่งแวดล้อม</p> <p>๒. ส่งเสริมและพัฒนาระบบการจัดการขยะ มูลฝอย</p> <p>๓. สร้างสวนสาธารณะ บำรุงรักษาให้เป็น สถานที่ออกกำลังกาย และพักผ่อนหย่อนใจ จัดลานกีฬา ลานออกกำลังกาย ทุกชุมชน ทุกหมู่บ้าน</p>
ยุทธศาสตร์ที่ ๕ การพัฒนาด้านการ บริหารจัดการและ การเมืองปกครอง	<p>๑. การพัฒนาระบบการบริหารจัดการ การปฏิบัติงานบุคคล และการ บริหารงานทั่วไปให้มีประสิทธิภาพ และ การบริการประชาชน</p> <p>๒. การพัฒนาระบบเทคโนโลยี สารสนเทศ และจัดซื้อซ่อมแซม ปรับปรุงและพัฒนาเครื่องมือเครื่องใช้ ในสำนักงานให้เพียงพอและมีคุณภาพ</p> <p>๓. ส่งเสริมให้ความรู้และเปิดโอกาสให้ ประชาชนมีส่วนร่วม และการติดตาม ตรวจสอบ ประเมินผลการบริหารงาน อย่างต่อเนื่อง</p> <p>๔. พัฒนา เพิ่มประสิทธิภาพในการ จัดเก็บรายได้อย่างทั่วถึง และเป็นธรรม</p>	<p>ประเด็นการพัฒนาที่ ๕ การพัฒนาด้านการ บริหารจัดการและการเมืองปกครอง</p> <p>๑. การพัฒนาระบบการบริหารจัดการ การ บริหารงานบุคคล และการบริหารงานทั่วไป ให้มีความรู้ มีทัศนคติที่เอื้อต่อการ ให้บริการที่ดีแก่ประชาชน เพื่อให้การ บริหารราชการมีความยืดหยุ่นมี ประสิทธิภาพ</p> <p>๒. พัฒนาปรับปรุงและลดขั้นตอนการ บริหารงานให้เกิดความสะดวกถูกต้อง รวดเร็วแก่ประชาชน</p> <p>๓. บริการราชการตามหลักธรรมาภิบาล</p> <p>๔. การพัฒนาระบบเทคโนโลยีสารสนเทศ และจัดซื้อซ่อมแซมปรับปรุง ก่อสร้างอาคาร สถานที่ และพัฒนาเครื่องมือเครื่องใช้ใน สำนักงานให้เพียงพอและมีคุณภาพ</p> <p>๕. เพิ่มประสิทธิภาพในการจัดเก็บรายได้ อย่างทั่วถึงและเป็นธรรม</p>

การกำหนดขั้นตอนและวัตถุประสงค์ขั้นตอน		
ยุทธศาสตร์	ขั้นตอน (กลยุทธ์)	วัตถุประสงค์ขั้นตอน (เป้าหมาย)
ยุทธศาสตร์ที่ ๒ การพัฒนาแหล่งน้ำ	๑. การพัฒนาระบบน้ำเพื่อการเกษตรให้มีประสิทธิภาพ ๒. พัฒนาแหล่งน้ำเพื่อการอุปโภค - บริโภค	๑. เพื่อพัฒนาระบบน้ำเพื่อการเกษตรให้มีประสิทธิภาพ ๒. เพื่อพัฒนาแหล่งน้ำ ปรับปรุงบำรุงรักษาเพื่อการอุปโภค - บริโภค

๕.๓ การระบุความเสี่ยง และปัจจัยเสี่ยง

ยุทธศาสตร์ (๑)	กลยุทธ์ (๒)	ความเสี่ยง (๓)	ปัจจัยเสี่ยง (๔)	ประเภทความเสี่ยง (๑)
<p>ยุทธศาสตร์ที่ ๑ การพัฒนาด้านโครงสร้างพื้นฐาน</p>	<p>๑. การก่อสร้าง ปรับปรุง ซ่อมแซมถนนทางบก ทางน้ำ ๒. พัฒนาระบบไฟฟ้าสาธารณะ ๔. พัฒนาปรับปรุงหอกระจายข่าวหรือเสียงตามสาย ๕. พัฒน่าน้ำอุปโภค บริโภค ๖. พัฒนารักษาความสงบเรียบร้อยของประชาชน</p>	<p>๑. การขออนุญาตก่อสร้างอาคาร การดัดแปลงอาคาร/การรื้อถอน ผู้ขอเตรียมเอกสารไม่ครบถ้วน ผู้ขออนุญาตบางรายเตรียมเอกสารไม่ครบ ทำให้การยื่นขออนุญาตมีความล่าช้า</p> <p>๒. งานควบคุมก่อสร้างบุคลากรที่ปฏิบัติหน้าที่ในการควบคุมงานก่อสร้างไม่เพียงพอต่อปริมาณงาน ทำให้การปฏิบัติงานด้านอื่นๆเกิดความล่าช้า</p> <p>๓. การสำรวจและซ่อมแซมไฟฟ้าสาธารณะมีข้อร้องเรียนเกี่ยวกับ ไฟฟ้าทางสาธารณะอยู่บ่อยครั้ง</p>	<p>ปัจจัยภายนอก - การยื่นขออนุญาตก่อสร้าง/การดัดแปลงอาคาร/การรื้อถอน ผู้ขอเตรียมเอกสารไม่ครบถ้วน</p> <p>ปัจจัยภายใน - การปฏิบัติงานด้านการควบคุมการก่อสร้างขาดความคล่องตัวเกิดความล่าช้า</p> <p>ปัจจัยภายนอก - ไฟฟ้าสาธารณะเสียหายบ่อยครั้งทำให้เกิดความไม่ปลอดภัยในชีวิตและทรัพย์สินของประชาชน</p>	<p>ด้านการปฏิบัติงาน</p> <p>ด้านการปฏิบัติงาน</p> <p>ด้านการปฏิบัติงาน</p>

ยุทธศาสตร์ (๑)	กลยุทธ์ (๒)	ความเสี่ยง (๓)	ปัจจัยเสี่ยง (๔)	ประเภทความเสี่ยง (๑)
<p>ยุทธศาสตร์ที่ ๒ การพัฒนาด้านสังคม</p>	<p>๑. พัฒนา ส่งเสริมการศึกษา ศาสนา และวัฒนธรรม</p> <p>๒. พัฒนาและส่งเสริมด้านการพัฒนาสตรี เด็ก เยาวชน ผู้สูงอายุ และผู้พิการ</p> <p>๓. พัฒนาและส่งเสริมด้านป้องกันโรค และระงับโรคติดต่อ</p> <p>๔. ส่งเสริมและเผยแพร่การป้องกันและบรรเทาสาธารณภัย การป้องกันอุบัติเหตุ และอุบัติภัย</p> <p>๕. ส่งเสริมบำรุงรักษาศิลปะ จารีตประเพณี ภูมิปัญญาท้องถิ่นและวัฒนธรรมอันดีของท้องถิ่น</p> <p>๖. ส่งเสริมสนับสนุนกิจการกีฬาและนันทนาการ</p> <p>๗. จัดหาวัสดุ ครุภัณฑ์ยานพาหนะ และอุปกรณ์งานป้องกันและบรรเทาสาธารณภัย</p>	<p><u>กิจกรรมด้านศูนย์พัฒนาเด็กเล็ก</u></p> <p>๔.อาคารศูนย์พัฒนาเด็กเล็กยังไม่ได้มาตรฐาน</p> <p><u>กิจกรรมด้านอนามัยสิ่งแวดล้อม การป้องกันควบคุมโรคติดต่อ</u></p> <p>๕.ประชากรแฝงในเขตพื้นที่เป็นเหตุให้อาจเป็นพาหนะนำเชื้อโรคเข้ามาในพื้นที่</p>	<p>ปัจจัยภายนอก</p> <p>ในฤดูช่วงที่เกิดอุทกภัย อาคารที่ไม่ได้มาตรฐาน อยู่ในที่ต่ำทำให้เกิดภาวะน้ำท่วมขัง ไม่สามารถเปิดการเรียนการสอนได้</p> <p>ปัจจัยภายนอก</p> <p>จำนวนประชากรแฝงมีจำนวนเพิ่มขึ้นทำให้ยากต่อการควบคุมโรคติดต่อ</p> <p>-การเกิดโรคอุบัติใหม่ (โควิด)</p>	<p>ด้านการปฏิบัติงาน</p> <p>ด้านการปฏิบัติงาน</p>

ยุทธศาสตร์ (๑)	กลยุทธ์ (๒)	ความเสี่ยง (๓)	ปัจจัยเสี่ยง (๔)	ประเภทความเสี่ยง (๑)
<p>ยุทธศาสตร์ที่ ๓ การพัฒนาด้านเศรษฐกิจและแหล่งท่องเที่ยว</p>	<p>๑. พัฒนาและส่งเสริมอาชีพประชาชน ๒. ส่งเสริมและพัฒนาระบบการบริหารจัดการของตลาด ให้มีประสิทธิภาพ ๓. ส่งเสริม สนับสนุนแหล่งท่องเที่ยว</p>	<p>กิจกรรมด้านการส่งเสริมอาชีพประชาชน ๖.ด้านการฝึกอบรมอาชีพให้ประชาชน กลุ่มเป้าหมายไม่ตรงตามเป้าหมายที่วางไว้</p> <p>กิจกรรมด้านการส่งเสริมแหล่งท่องเที่ยว ๗.ด้านการส่งเสริมการท่องเที่ยว</p>	<p>ปัจจัยภายนอก -กลุ่มเป้าหมายของผู้เข้าร่วมรับการฝึกอบรมอาชีพส่วนมากเป็นผู้สูงอายุ -สถานการณ์การระบาดของเชื้อไวรัส ทำให้มีความเสี่ยงในการรวมกลุ่มประกอบอาชีพเสริม -ขาดงบประมาณในการสนับสนุนส่งเสริม และต่อยอด</p> <p>ปัจจัยภายนอก -สภาพเศรษฐกิจ ทำให้นักท่องเที่ยวตระหนักถึงการใช้จ่ายเงินมากขึ้น ทำให้มีเดินทางท่องเที่ยวลดลง -การระบาดของเชื้อไวรัส (โควิด ๑๙) ทำให้นักท่องเที่ยวต้องเฝ้าระวังในการใช้ชีวิตและการเดินทางซึ่งมีผลกระทบต่อ การท่องเที่ยวโดยตรง</p>	<p>ด้านการปฏิบัติงาน</p> <p>ด้านกลยุทธ์</p>

ยุทธศาสตร์ (๑)	กลยุทธ์ (๒)	ความเสี่ยง (๓)	ปัจจัยเสี่ยง (๔)	ประเภทความเสี่ยง (๑)
<p>ยุทธศาสตร์ที่ ๔ การพัฒนาด้านคุ้มครอง ดูแล และบำรุงรักษา ทรัพยากรธรรมชาติ และสิ่งแวดล้อม</p>	<p>๑. เสริมสร้างจิตสำนึกและตระหนักใน การจัดการทรัพยากร ในการจัดการ ทรัพยากรธรรมชาติและสิ่งแวดล้อม ๒. ส่งเสริมและพัฒนาระบบการจัดการ ขยะมูลฝอย ๓. สร้างสวนสาธารณะ บำรุงรักษาให้ เป็นสถานที่ออกกำลังกาย และพักผ่อน หย่อนใจ จัดลานกีฬา ลานออก กำลังกาย ทุกชุมชนทุกหมู่บ้าน</p>	<p><u>กิจกรรมด้านการจัดเก็บขยะตำบล</u> <u>ตาตทอง</u> ๘. ปริมาณขยะมีเพิ่มขึ้นและการทิ้งขยะ ไม่ได้มีการคัดแยกขยะก่อนนำมาทิ้ง</p> <p><u>กิจกรรมด้านอนามัยและสิ่งแวดล้อมการ</u> <u>ลดภาวะโลกร้อน</u> ๙. การกำจัดขยะและการเผาขยะ ของ ประชาชนไม่ถูกวิธี ทำให้เกิดปัญหาหมอก ควัน มลภาวะเป็นพิษ</p> <p>๑๐. ภาวะโลกร้อน มีภัยธรรมชาติเกิดขึ้น สุขภาพของประชาชนในพื้นที่ เจ็บป่วย บ่อย</p>	<p>ปัจจัยภายนอก -การจัดเก็บขยะล่าช้าไม่เป็นไป ตามแผนที่กำหนดไว้ -ประชาชนไม่มีการคัดแยกขยะ ก่อนนำมาทิ้งถึงขยะของเทศบาล</p> <p>ปัจจัยภายนอก ประชาชนยังไม่ให้ความสำคัญ ของการลดปัญหาโลกร้อน ยังมี การเผาขยะกันเองอย่างต่อเนื่อง</p> <p>ปัจจัยภายใน ขาดการรณรงค์ประชาสัมพันธ์ให้ ความรู้ความเข้าใจ ถึงปัญหา ภาวะโลกร้อน และการใช้ พลังงานอย่างประหยัด</p>	<p>ด้านการปฏิบัติงาน</p> <p>ด้านการปฏิบัติงาน</p> <p>ด้านการปฏิบัติงาน</p>

ยุทธศาสตร์ (๑)	กลยุทธ์ (๒)	ความเสี่ยง (๓)	ปัจจัยเสี่ยง (๔)	ประเภทความเสี่ยง (๑)
<p>ยุทธศาสตร์ที่ ๔ การพัฒนาด้านคุ้มครอง ดูแล และบำรุงรักษา ทรัพยากรธรรมชาติ และสิ่งแวดล้อม</p>		<p>๑๑.โครงการอนุรักษ์พันธุกรรมพืชอัน เนื่องมาจากพระดำริสมเด็จพระเทพ รัตนราชสุดาฯ สยามบรมราชกุมารี (อพ.สธ.) งานกิจกรรมปกป้องพันธุกรรม พืช กิจกรรมสำรวจเก็บรวบรวม พันธุกรรมพืช งานกิจกรรมปลูกรักษา พันธุกรรมพืช งานอนุรักษ์และใช้ ประโยชน์พันธุกรรมพืช</p>	<p>ปัจจัยภายใน เทศบาลขาดบุคลากรที่มีความรู้ ความสามารถเฉพาะด้าน</p>	<p>ด้านการปฏิบัติงาน</p>

ยุทธศาสตร์ (๑)	กลยุทธ์ (๒)	ความเสี่ยง (๓)	ปัจจัยเสี่ยง (๔)	ประเภทความเสี่ยง (๑)
<p>ยุทธศาสตร์ที่ ๕ การพัฒนาด้านการบริหารจัดการและการเมืองปกครอง</p>	<p>๑. การพัฒนาระบบการบริหารจัดการ การบริหารงานบุคคล และการบริหารงานทั่วไปให้มีประสิทธิภาพ และการบริการประชาชน</p> <p>๒. การพัฒนาระบบเทคโนโลยีสารสนเทศ และจัดซื้อซ่อมแซม ปรับปรุงและพัฒนาเครื่องมือเครื่องใช้ ในสำนักงานให้เพียงพอและมีคุณภาพ</p> <p>๓. ส่งเสริมให้ความรู้และเปิดโอกาสให้ ประชาชนมีส่วนร่วม และการติดตาม ตรวจสอบ ประเมินผลการบริหารงาน อย่างต่อเนื่อง</p> <p>๔. พัฒนา เพิ่มประสิทธิภาพในการ จัดเก็บรายได้อย่างทั่วถึง และเป็นธรรม</p>	<p>๑๒.กิจกรรมการบริหารงานบุคคล</p> <p>-การบรรจุแต่งตั้งไม่เป็นไปตามแผน อัตรากำลัง ๓ปี</p> <p>-การพัฒนาพนักงานส่วนท้องถิ่น ลูกจ้าง และพนักงานจ้างยังไม่เหมาะสมและขาด ความต่อเนื่อง</p> <p>-ขาดกระบวนการสร้างขวัญกำลังใจในการ ปฏิบัติงาน</p> <p>-มีการโยกย้าย สับเปลี่ยน เจ้าหน้าที่ ภายในบ่อยครั้งทำให้ขาดความต่อเนื่องใน การปฏิบัติงาน</p> <p>๑๓.กิจกรรมการจัดทำประชาคม</p> <p>ประชาชนไม่สนใจและเข้ามามีส่วนร่วมใน การจัดทำประชาคม</p>	<p>ปัจจัยภายใน</p> <p>- คำสั่งแบ่งงาน หน้าที่ความ รับผิดชอบภายในสำนัก/กองยัง ไม่มีความชัดเจน</p> <p>- เจ้าหน้าที่ปฏิบัติงานบาง ตำแหน่ง ให้พนักงานจ้าง ปฏิบัติงานแทน</p> <p>- ขาดการสร้างขวัญกำลังใจใน การปฏิบัติงานให้กับพนักงาน</p> <p>ปัจจัยภายนอก</p> <p>-ประชาชนเข้าร่วมการประชุม ประชาคมหมู่บ้านเพื่อจัดทำ แผนพัฒนาท้องถิ่นน้อยเมื่อ เปรียบเทียบกับสัดส่วนของ ประชากร/ครัวเรือนทั้งหมด ซึ่ง คิดว่าเป็นหน้าที่ของผู้นำชุมชน และสมาชิกสภา เทศบาล ที่ จะต้องเสนอโครงการเข้าสู่แผนฯ</p>	<p>ด้านการปฏิบัติงาน</p> <p>ด้านการปฏิบัติงาน</p>

ยุทธศาสตร์ (๑)	กลยุทธ์ (๒)	ความเสี่ยง (๓)	ปัจจัยเสี่ยง (๔)	ประเภทความเสี่ยง (๑)
<p>ยุทธศาสตร์ที่ ๕</p> <p>การพัฒนาด้านการบริหาร จัดการและการเมืองปกครอง</p>		<p>๑๔.กิจกรรมปกป้องเทิดทูนสถาบัน พระมหากษัตริย์และความสามัคคีใน ชุมชน -ประชาชนได้รับข่าวสารที่คลาดเคลื่อน และเกิดความขัดแย้งในชุมชน</p> <p>๑๕.กิจกรรมกองทุนสวัสดิการชุมชน -จำนวนสมาชิกน้อยเมื่อเทียบกับจำนวน ประชากรทั้งหมด -สมาชิกค้างชำระออม และชำระไม่ตรง ตามกำหนด -เงินสวัสดิการที่ช่วยเหลือสมาชิกมีจำนวน น้อยกว่าที่คาดหวัง</p> <p>๑๖.กิจกรรมงานสารบรรณ -การลงทะเบียนรับ – ส่ง คำสั่ง ประกาศ เกิดจากการขาดความรู้เรื่องงาน สารบรรณ ขาดความเอาใจใส่ในการ ติดตามนำเอกสารมาไว้ที่งานสารบรรณ กลาง</p>	<p>ปัจจัยภายนอก ประชาชนได้รับข้อมูลข่าวสารที่ คลาดเคลื่อน</p> <p>ปัจจัยภายนอก เงินสวัสดิการที่ช่วยเหลือแก่ สมาชิกมีจำนวนน้อยทำให้จำนวน สมาชิกน้อยเมื่อเทียบกับจำนวน ประชาชนทั้งหมด</p> <p>ปัจจัยภายใน การลงทะเบียนรับ – ส่ง คำสั่ง ประกาศ เจ้าของต้นเรื่องมี การจองเลขไว้ไม่ระบุชื่อเรื่อง และไม่นำสำเนาคู่มือมาติดไว้ กับเล่มธุรการกลาง ทำให้เกิด ความล่าช้าในการสืบค้นข้อมูล</p>	<p>ด้านกฎหมายกฎระเบียบ</p> <p>ด้านการปฏิบัติงาน</p> <p>ด้านการปฏิบัติงาน</p>

ยุทธศาสตร์ (๑)	กลยุทธ์ (๒)	ความเสี่ยง (๓)	ปัจจัยเสี่ยง (๔)	ประเภทความเสี่ยง (๑)
<p>ยุทธศาสตร์ที่ ๕ การพัฒนาด้านการบริหาร จัดการและการเมืองปกครอง</p>		<p>๑๗.กิจกรรมการโอนและการแก้ไข เปลี่ยนแปลงค่าชี้แจงงบประมาณ รายจ่ายประจำปี แต่ละสำนัก/กอง ที่ขอโอน แก้ไข เปลี่ยนแปลงค่าชี้แจง งบประมาณส่ง เอกสารล่าช้า</p> <p>๑๘.กิจกรรมด้านการรับเงินการส่งเงิน การรับเงินตรวจนับกับใบเสร็จรับเงินไม่ ละเอียดครบถ้วน และการออก ใบเสร็จรับเงินก่อน</p> <p>๑๙.กิจกรรมงานบริหารการศึกษาและ ส่งเสริมกิจการโรงเรียน การเบิกจ่ายเงินของสถานศึกษา การ บันทึกบัญชี สถานะการเงิน และงานพัสดุ การจัดซื้อจัดจ้างของศูนย์พัฒนาเด็กเล็ก ทั้ง ๓ แห่ง</p>	<p>ปัจจัยภายใน ส่วนราชการ มีการโอนและแก้ไข เปลี่ยนแปลงค่าชี้แจงงบประมาณ บ่อยครั้ง</p> <p>ปัจจัยภายใน เจ้าหน้าที่ปฏิบัติงาน การออก ใบเสร็จก่อนการรับเงิน ค่าธรรมเนียมขยยะ เพื่อให้ทันเวลา ทำให้การปฏิบัติไม่เป็นไปตามกฎ ระเบียบฯ ที่กำหนด</p> <p>ปัจจัยภายใน การจัดทำระบบบัญชี และ รายงานการเงินมีข้อผิดพลาด</p>	<p>ด้านการปฏิบัติงาน</p> <p>ด้านการเงิน</p> <p>ด้านการเงิน</p>

ยุทธศาสตร์ (๑)	กลยุทธ์ (๒)	ความเสี่ยง (๓)	ปัจจัยเสี่ยง (๔)	ประเภทความเสี่ยง (๑)
ยุทธศาสตร์ที่ ๖ การพัฒนาด้านแหล่งน้ำ	๑.การพัฒนาระบบน้ำเพื่อการเกษตรให้มีประสิทธิภาพ ๒.พัฒนาแหล่งน้ำเพื่อการอุปโภค - บริโภค	<u>๒๐.กิจกรรมการพัฒนาบบน้ำเพื่อการเกษตร</u> -ไม่มีน้ำเพียงพอในการทำเกษตร <u>๒๑.การพัฒนาบบน้ำเพื่ออุปโภค - บริโภค</u> ขาดน้ำอุปโภค - บริโภค	ปัจจัยภายนอก -อยู่นอกเขตชลประทาน -ไม่มีแหล่งน้ำต้นทุน ปัจจัยภายนอก -แหล่งน้ำดิบไม่มีคุณภาพ -แหล่งน้ำดิบไม่เพียงพอ	ด้านการปฏิบัติงาน ด้านการปฏิบัติงาน

๕.๔ การวิเคราะห์ระดับความเสี่ยง

ยุทธศาสตร์	กลยุทธ์	ความเสี่ยง	ปัจจัยเสี่ยง	ประเภทความเสี่ยง	การประเมินความเสี่ยง			
					โอกาส	ผลกระทบ	ระดับความเสี่ยง	ลำดับความเสี่ยง
(๑)	(๒)	(๓)	(๔)	(๑)	(๖)	(๗)	(๘)	(๙)
ยุทธศาสตร์ที่ ๑ การพัฒนาด้าน โครงสร้างพื้นฐาน	๑. การก่อสร้าง ปรับปรุง ซ่อมแซมถนน ทางบก ทางน้ำ ๒. พัฒนาระบบไฟฟ้า สาธารณะ ๔. พัฒนาปรับปรุงหอ กระจายข่าวหรือเสียงตาม สาย ๕. พัฒน่าน้ำอุปโภค บริโภค ๖. พัฒนารักษาความสงบ เรียบร้อยของประชาชน	๑.การขออนุญาต ก่อสร้างอาคาร การ ตัดแปลงอาคาร/การรื้อ ถอน ผู้ขอเตรียม เอกสารมาไม่ครบถ้วน ผู้ขออนุญาตบางราย เตรียมเอกสารไม่ครบ ทำให้การยื่นขออนุญาต มีความล่าช้า	ปัจจัยภายนอก -การยื่นขออนุญาต ก่อสร้าง/การตัดแปลง อาคาร/การรื้อถอน ผู้ขอ เตรียมเอกสารมาไม่ ครบถ้วน	ด้านการปฏิบัติงาน	๓	๓	๙	๑๑
		๒.งานควบคุมก่อสร้าง บุคลากรที่ปฏิบัติหน้าที่ ในการควบคุมงาน ก่อสร้างไม่เพียงพอต่อ ปริมาณงาน ทำให้ การปฏิบัติงานด้านอื่นๆ เกิดความล่าช้า	ปัจจัยภายใน -การปฏิบัติงานด้านการ ควบคุมการก่อสร้างขาด ความคล่องตัว เกิดความ ล่าช้า	ด้านการปฏิบัติงาน	๓	๒	๖	๑๗

ยุทธศาสตร์ (๑)	กลยุทธ์ (๒)	ความเสี่ยง (๓)	ปัจจัยเสี่ยง (๔)	ประเภท ความเสี่ยง (๑)	การประเมินความเสี่ยง			
					โอกาส (๖)	ผลกระทบ (๗)	ระดับ ความเสี่ยง (๘)	ลำดับ ความเสี่ยง (๙)
ยุทธศาสตร์ที่ ๑ การพัฒนา โครงสร้างพื้นฐาน		๓.การสำรวจและ ซ่อมแซมไฟฟ้า สาธารณะมีข้อร้องเรียน เกี่ยวกับ ไฟฟ้าทาง สาธารณะเกิดอยู่ บ่อยครั้ง	ปัจจัยภายนอก - ไฟฟ้าสาธารณะเสียหาย บ่อยครั้งทำให้เกิดความไม่ ปลอดภัยในชีวิตและ ทรัพย์สินของประชาชน	ด้านการปฏิบัติงาน	๔	๓	๑๒	๙

ยุทธศาสตร์ (๑)	กลยุทธ์ (๒)	ความเสี่ยง (๓)	ปัจจัยเสี่ยง (๔)	ประเภท ความเสี่ยง (๑)	การประเมินความเสี่ยง			
					โอกาส (๖)	ผลกระทบ (๗)	ระดับ ความเสี่ยง (๘)	ลำดับ ความเสี่ยง (๙)
ยุทธศาสตร์ที่ ๒ การพัฒนาด้าน สังคม	๑. พัฒนา ส่งเสริม การศึกษา ศาสนาและ วัฒนธรรม ๒. พัฒนาและส่งเสริม ด้านการพัฒนาสตรี เด็ก เยาวชน ผู้สูงอายุ และผู้ พิการ ๓. พัฒนาและส่งเสริม ด้านป้องกันโรคและ ระงับโรคติดต่อ	<u>๔.กิจกรรมด้านศูนย์ พัฒนาเด็กเล็ก</u> อาคารศูนย์พัฒนาเด็ก เล็กยังไม่ได้มาตรฐาน	ปัจจัยภายนอก ในฤดูช่วงที่เกิดอุทกภัย อาคารที่ไม่ได้มาตรฐาน อยู่ ในที่ต่ำทำให้เกิดภาวะน้ำ ท่วมขัง ไม่สามารถเปิดการ เรียนการสอนได้	ด้านการปฏิบัติงาน	๔	๔	๑๖	๔
		<u>๕.กิจกรรมด้านอนามัย สิ่งแวดล้อม การ ป้องกันควบคุม โรคติดต่อ</u> ประชากรแฝงในเขต พื้นที่เป็นเหตุให้อาจ เป็นพาหนะนำเชื้อโรค เข้ามาในพื้นที่	ปัจจัยภายนอก จำนวนประชากรแฝงมี จำนวนเพิ่มขึ้นทำให้ยากต่อ การควบคุมโรคติดต่อ -การเกิดโรคอุบัติใหม่ (โควิด)	ด้านการปฏิบัติงาน	๔	๕	๒๐	๒

ยุทธศาสตร์ (๑)	กลยุทธ์ (๒)	ความเสี่ยง (๓)	ปัจจัยเสี่ยง (๔)	ประเภท ความเสี่ยง (๑)	การประเมินความเสี่ยง			
					โอกาส (๖)	ผลกระทบ (๗)	ระดับ ความเสี่ยง (๘)	ลำดับ ความเสี่ยง (๙)
ยุทธศาสตร์ที่ ๓ การพัฒนาด้าน เศรษฐกิจและ แหล่งท่องเที่ยว	๑. พัฒนาและ ส่งเสริมอาชีพ ประชาชน ๒. ส่งเสริมและ พัฒนาระบบการ บริหารจัดการของ ตลาด ให้มี ประสิทธิภาพ ๓. ส่งเสริม สนับสนุน แหล่งท่องเที่ยว	<u>๖.กิจกรรมด้านการ ส่งเสริมอาชีพ ประชาชน</u> ด้านการฝึกอบรม อาชีพให้ประชาชน กลุ่มเป้าหมายไม่ตรง ตามเป้าหมายที่วางไว้	<u>กิจกรรมด้านการ ส่งเสริมอาชีพ ประชาชน</u> ๖.ด้านการฝึกอบรม อาชีพให้ประชาชน กลุ่มเป้าหมายไม่ตรง ตามเป้าหมายที่วางไว้	ปัจจัยภายนอก -กลุ่มเป้าหมายของผู้เข้าร่วมรับ การฝึกอบรมอาชีพส่วนมากเป็น ผู้สูงอายุ -สถานการณ์การระบาดของเชื้อ ไวรัส ทำให้มีความเสี่ยงในการ รวมกลุ่มประกอบอาชีพเสริม -ขาดงบประมาณในการ สนับสนุนส่งเสริม และต่อยอด	๓	๒	๖	๑๘
		<u>๗.กิจกรรมด้านการ ส่งเสริมแหล่ง ท่องเที่ยว</u> ด้านการส่งเสริมการ ท่องเที่ยว	<u>กิจกรรมด้านการ ส่งเสริมแหล่ง ท่องเที่ยว</u> ๗.ด้านการส่งเสริมการ ท่องเที่ยว	ปัจจัยภายนอก -สภาพเศรษฐกิจ ทำให้ นักท่องเที่ยวตระหนักถึงการ ใช้จ่ายเงินมากขึ้น ทำให้มีเดินทาง ท่องเที่ยวลดลง -การระบาดของเชื้อไวรัสโควิด ๑๙ ทำให้นักท่องเที่ยวต้องเฝ้า ระวังในการใช้ชีวิตและการ เดินทางซึ่งมีผลกระทบต่อ การท่องเที่ยวโดยตรง	๓	๔	๑๒	๖

ยุทธศาสตร์	กลยุทธ์	ความเสี่ยง	ปัจจัยเสี่ยง	ประเภทความเสี่ยง	การประเมินความเสี่ยง			
					โอกาส	ผลกระทบ	ระดับความเสี่ยง	ลำดับความเสี่ยง
(๑)	(๒)	(๓)	(๔)	(๑)	(๖)	(๗)	(๘)	(๙)
ยุทธศาสตร์ที่ ๔ การพัฒนาด้าน คุ้มครอง ดูแล และ บำรุงรักษา ทรัพยากรธรรมชาติ และสิ่งแวดล้อม	๑. เสริมสร้างจิตสำนึก และตระหนักในการ จัดการทรัพยากร ใน การจัดการ ทรัพยากรธรรมชาติ และสิ่งแวดล้อม ๒. ส่งเสริมและพัฒนา ระบบการจัดการขยะ มูลฝอย ๓. สร้างสวนสาธารณะ บำรุงรักษาให้เป็น สถานที่ออกกำลังกาย และพักผ่อนหย่อนใจ จัดลานกีฬา ลานออก กำลังกาย ทุกชุมชนทุก หมู่บ้าน	๘.กิจกรรมด้านการจัดเก็บ ขยะตำบลตาตอง ปริมาณขยะมีเพิ่มขึ้นและ การทิ้งขยะไม่ได้มีการคัด แยกขยะก่อนนำมาทิ้ง	ปัจจัยภายนอก -การจัดเก็บขยะล่าช้าไม่ เป็นไปตามแผนที่กำหนด ไว้ -ประชาชนไม่มีการคัดแยก ขยะก่อนนำมาทิ้งถึงขยะ ของเทศบาล	ด้านการปฏิบัติการ	๔	๔	๑๖	๕
		๙.กิจกรรมด้านอนามัยและ สิ่งแวดล้อมการลดภาวะ โลกร้อน การกำจัดขยะและการเผา ขยะ ของประชาชนไม่ถูกวิธี ทำให้เกิดปัญหาหมอกควัน มลภาวะเป็นพิษ	ปัจจัยภายนอก ประชาชนยังไม่ให้ ความสำคัญของการลด ปัญหาโลกร้อน ยังมีการ เผาขยะกันเองอย่าง ต่อเนื่อง	ด้านการปฏิบัติการ	๔	๓	๑๒	๗

ยุทธศาสตร์ (๑)	กลยุทธ์ (๒)	ความเสี่ยง (๓)	ปัจจัยเสี่ยง (๔)	ประเภท ความเสี่ยง (๑)	การประเมินความเสี่ยง			
					โอกาส (๖)	ผลกระทบ (๗)	ระดับ ความเสี่ยง (๘)	ลำดับ ความเสี่ยง (๙)
		<p>๑๐.กิจกรรมด้านอนามัยและสิ่งแวดล้อมการลดโลกร้อน</p> <p>ภาวะโลกร้อน มีภัยธรรมชาติเกิดขึ้น</p> <p>สุขภาพของประชาชนในพื้นที่ เจ็บป่วย</p>	<p>ปัจจัยภายใน</p> <p>ขาดการรณรงค์ประชาสัมพันธ์ให้ความรู้ความเข้าใจ ถึงปัญหาภาวะโลกร้อน และการใช้พลังงานอย่างประหยัด</p>	ด้านการปฏิบัติงาน	๓	๓	๙	๑๒
		<p>๑๑.โครงการอนุรักษ์พันธุกรรมพืชอันเนื่องมาจากพระดำริสมเด็จพระเทพรัตนราชสุดาฯ สยามบรมราชกุมารี (อพ.สธ.)</p> <p>งานกิจกรรมปกป้องพันธุกรรมพืช กิจกรรมสำรวจเก็บรวบรวมพันธุกรรมพืช งานกิจกรรมปลูกรักษาพันธุกรรมพืช งานอนุรักษ์และใช้ประโยชน์พันธุกรรมพืช</p>	<p>ปัจจัยภายใน</p> <p>เทศบาลขาดบุคลากรที่มีความรู้ความสามารถ เฉพาะด้าน</p>	ด้านการปฏิบัติงาน	๒	๓	๖	๑๙

ยุทธศาสตร์ (๑)	กลยุทธ์ (๒)	ความเสี่ยง (๓)	ปัจจัยเสี่ยง (๔)	ประเภท ความเสี่ยง (๑)	การประเมินความเสี่ยง			
					โอกาส (๖)	ผลกระทบ (๗)	ระดับ ความเสี่ยง (๘)	ลำดับ ความเสี่ยง (๙)
ยุทธศาสตร์ที่ ๕ การพัฒนาด้านการ บริหารจัดการและ การเมืองปกครอง	๑. การพัฒนาระบบการ บริหารจัดการ การ บริหารงานบุคคล และ การบริหารงานทั่วไปให้มี ประสิทธิภาพ และการ บริการประชาชน ๒. การพัฒนาระบบ เทคโนโลยี สารสนเทศ และจัดซื้อซ่อมแซม ปรับปรุงและพัฒนา เครื่องมือเครื่องใช้ ใน สำนักงานให้เพียงพอ และมีคุณภาพ	๑๒.กิจกรรมการบริหาร งานบุคคล -การบรรจุแต่งตั้งไม่เป็นไป ตามแผนอัตรากำลัง ๓ปี -การพัฒนาพนักงานส่วน ท้องถิ่น ลูกจ้างและพนักงาน จ้างยังไม่เหมาะสมและขาด ความต่อเนื่อง	ปัจจัยภายใน -คำสั่งแบ่งงาน หน้าที่ ความรับผิดชอบภายใน สำนัก/กองยังไม่มี ความชัดเจน -เจ้าหน้าที่ปฏิบัติงานบาง ตำแหน่ง ให้พนักงานจ้าง ปฏิบัติงานแทน -ขาดการสร้างขวัญกำลังใจ ในการปฏิบัติงานให้กับ พนักงาน	ด้านการปฏิบัติงาน	๒	๒	๔	๒๑

ยุทธศาสตร์	กลยุทธ์	ความเสี่ยง	ปัจจัยเสี่ยง	ประเภทความเสี่ยง	การประเมินความเสี่ยง			
					โอกาส	ผลกระทบ	ระดับความเสี่ยง	ลำดับความเสี่ยง
(๑)	(๒)	(๓)	(๔)	(๑)	(๖)	(๗)	(๘)	(๙)
	<p>๓. ส่งเสริมให้ความรู้และเปิดโอกาสให้ประชาชนมีส่วนร่วม และการติดตาม ตรวจสอบ ประเมินผลการบริหารงานอย่างต่อเนื่อง</p> <p>๔. พัฒนา เพิ่มประสิทธิภาพในการจัดเก็บรายได้อย่างทั่วถึงและเป็นธรรม</p>	<p>-ขาดกระบวนการสร้างขวัญกำลังใจในการปฏิบัติงาน</p> <p>-มีการโยกย้าย สับเปลี่ยนเจ้าหน้าที่ภายในบ่อยครั้งทำให้ขาดความต่อเนื่องในการปฏิบัติงาน</p> <p>๑๓.กิจกรรมการจัดทำประชาคม</p> <p>ประชาชนไม่สนใจและเข้ามามีส่วนร่วมในการจัดทำประชาคม</p>	<p>ปัจจัยภายนอก</p> <p>-ประชาชนเข้าร่วมการประชุมประชาคมหมู่บ้านเพื่อจัดทำแผนพัฒนาท้องถิ่นน้อยเมื่อเปรียบเทียบกับสัดส่วนของประชากร/ครัวเรือนทั้งหมด ซึ่งคิดว่าเป็นหน้าที่ของผู้นำชุมชนและสมาชิกสภาเทศบาล ที่จะต้องเสนอโครงการเข้าสู่แผนฯ</p>	<p>ด้านการปฏิบัติงาน</p>	๓	๓	๙	๑๓

ยุทธศาสตร์ (๑)	กลยุทธ์ (๒)	ความเสี่ยง (๓)	ปัจจัยเสี่ยง (๔)	ประเภท ความเสี่ยง (๑)	การประเมินความเสี่ยง			
					โอกาส (๖)	ผลกระทบ (๗)	ระดับ ความเสี่ยง (๘)	ลำดับ ความเสี่ยง (๙)
		<u>๑๔.กิจกรรมปกป้องเทิดทูนสถาบันพระมหากษัตริย์และความสามัคคีในชุมชน</u> ประชาชนได้รับข่าวสารที่คลาดเคลื่อนและเกิดความขัดแย้งในชุมชน	<u>ปัจจัยภายนอก</u> ประชาชนได้รับข้อมูลข่าวสารที่คลาดเคลื่อน	ด้านกฎหมาย กฎระเบียบ	๓	๒	๖	๒๐
		<u>๑๕.กิจกรรมกองทุนสวัสดิการชุมชน</u> -จำนวนสมาชิกน้อยเมื่อเทียบกับจำนวนประชากรทั้งหมด -สมาชิกค้างชำระออม และชำระไม่ตรงตามกำหนด -เงินสวัสดิการที่ช่วยเหลือสมาชิกมีจำนวนน้อยกว่าที่คาดหวัง	<u>ปัจจัยภายนอก</u> เงินสวัสดิการที่ช่วยเหลือแก่สมาชิกมีจำนวนน้อยทำให้จำนวนสมาชิกน้อยเมื่อเทียบกับจำนวนประชากรทั้งหมด	ด้านการปฏิบัติงาน	๓	๓	๙	๑๔

ยุทธศาสตร์ (๑)	กลยุทธ์ (๒)	ความเสี่ยง (๓)	ปัจจัยเสี่ยง (๔)	ประเภท ความเสี่ยง (๑)	การประเมินความเสี่ยง			
					โอกาส (๖)	ผลกระทบ (๗)	ระดับ ความเสี่ยง (๘)	ลำดับ ความเสี่ยง (๙)
		<p>๑๖.กิจกรรมงานสารบรรณ การลงเลขหนังสือ รับ - ส่ง คำสั่ง ประกาศ เกิดจากการขาดความรู้เรื่องงานสารบรรณ ขาดความเอาใจใส่ในการติดตามนำเอกสารมาไว้ที่งานสารบรรณกลาง</p>	<p>ปัจจัยภายใน การลงเลขหนังสือ รับ - ส่ง คำสั่ง ประกาศ เจ้าของต้นเรื่องมีการจองเลขไว้ไม่ระบุชื่อเรื่อง และไม่นำเสนอคู่มือมาติดไว้กับเล่มธุรการกลาง ทำให้เกิดความล่าช้าในการสืบค้นข้อมูล</p>	<p>ด้านกฎหมาย กฎระเบียบ</p>	๒	๒	๔	๒๒
		<p>๑๗.กิจกรรมการโอนและการแก้ไขเปลี่ยนแปลงคำชี้แจงงบประมาณรายจ่ายประจำปี แต่ละสำนัก/กอง ที่ขอโอนแก้ไขเปลี่ยนแปลงคำชี้แจงงบประมาณส่งเอกสารล่าช้า</p>	<p>ปัจจัยภายใน ส่วนราชการ มีการโอนและแก้ไขเปลี่ยนแปลงคำชี้แจงงบประมาณบ่อยครั้ง</p>	<p>ด้านการปฏิบัติงาน</p>	๓	๓	๙	๑๕

ยุทธศาสตร์ (๑)	กลยุทธ์ (๒)	ความเสี่ยง (๓)	ปัจจัยเสี่ยง (๔)	ประเภท ความเสี่ยง (๑)	การประเมินความเสี่ยง			
					โอกาส (๖)	ผลกระทบ (๗)	ระดับ ความเสี่ยง (๘)	ลำดับ ความเสี่ยง (๙)
		<p>๑๘.กิจกรรมด้านการรับเงินการส่งเงิน การรับเงินตรวจนับกับใบเสร็จรับเงินไม่ละเอียดครบถ้วน และการออกใบเสร็จรับเงินก่อน</p>	<p>ปัจจัยภายใน เจ้าหน้าที่ปฏิบัติงาน การออกใบเสร็จก่อนการรับเงิน ค่าธรรมเนียมขยะ เพื่อให้ทันเวลา ทำให้การปฏิบัติไม่เป็นไปตามกฎระเบียบฯ ที่กำหนด</p>	ด้านการปฏิบัติงาน	๔	๔	๑๖	๕
		<p>๑๙.กิจกรรมงานบริหารการศึกษาและส่งเสริมกิจการโรงเรียน การเบิกจ่ายเงินของสถานศึกษา การบันทึกบัญชี สถานะการเงิน และงานพัสดุการจัดซื้อจัดจ้างของศูนย์พัฒนาเด็กเล็ก ทั้ง ๓ แห่ง</p>	<p>ปัจจัยภายใน การจัดทำระบบบัญชี และรายงานการเงินมีข้อผิดพลาด</p>	<p>ด้านการเงิน</p> <p>ด้านกฎหมาย/ กฎระเบียบ</p>	๔	๕	๒๐	๑

ยุทธศาสตร์	กลยุทธ์	ความเสี่ยง	ปัจจัยเสี่ยง	ประเภทความเสี่ยง	การประเมินความเสี่ยง			
					โอกาส	ผลกระทบ	ระดับความเสี่ยง	ลำดับความเสี่ยง
(๑)	(๒)	(๓)	(๔)	(๑)	(๖)	(๗)	(๘)	(๙)
ยุทธศาสตร์ที่ ๒ การพัฒนาด้าน แหล่งน้ำ	๑. พัฒนาระบบน้ำ เพื่อการเกษตรให้มี ประสิทธิภาพ	<u>กิจกรรมการพัฒนาระบบ น้ำเพื่อการเกษตร</u> ๒๐. ไม่มีน้ำเพียงพอในการ ทำเกษตร	ปัจจัยภายนอก -อยู่นอกเขตชลประทาน -ไม่มีแหล่งน้ำต้นทุน	ด้านการปฏิบัติงาน	๓	๓	๑๒	๑๐
	๒. พัฒนาแหล่งน้ำเพื่อ การอุปโภค - บริโภค	<u>การพัฒนาระบบน้ำเพื่อ อุปโภค - บริโภค</u> ๒๑. ขาดน้ำอุปโภค - บริโภค	ปัจจัยภายนอก -แหล่งน้ำดิบไม่มีคุณภาพ -แหล่งน้ำดิบไม่เพียงพอ	ด้านการปฏิบัติงาน	๓	๓	๙	๑๖

๕.๕ แผนบริหารจัดการความเสี่ยง

แผนบริหารจัดการความเสี่ยง ประจำปีงบประมาณ พ.ศ.๒๕๖๓
เทศบาลตำบลตาตอง อำเภอเมืองยโสธร จังหวัดยโสธร

ความเสี่ยง (๑)	ปัจจัยเสี่ยง (๒)	ระดับ ความเสี่ยง (๓)	ประเภทความเสี่ยง (๔)	มาตรการดำเนินการจัดการความ เสี่ยง/แนวทางแก้ไข (๕)	ระยะเวลาดำเนินการ (๖)	ผู้รับผิดชอบ (๗)
๑.การขออนุญาตก่อสร้าง อาคาร การตัดแปลง อาคาร/การรื้อถอน ผู้ขอ เตรียมเอกสารมาไม่ ครบถ้วน ผู้ขออนุญาตบาง รายเตรียมเอกสารไม่ครบ ทำให้การยื่นขออนุญาตมี ความล่าช้า	ปัจจัยภายนอก -การยื่นขออนุญาต ก่อสร้าง/การตัดแปลง อาคาร/การรื้อถอน ผู้ ขอเตรียมเอกสารมาไม่ ครบถ้วน	๙	ด้านการปฏิบัติการ	๑.ส่งหนังสือการประชาสัมพันธ์ ถึง ผู้นำชุมชน ให้ความรู้การยื่นขอ อนุญาตก่อสร้าง/การตัดแปลง อาคาร/การรื้อถอนอาคาร ตามหอ กระจายข่าวภายในหมู่บ้าน/ชุมชน ๒.ให้คำแนะนำแก่ประชาชนผู้มา ขอรับบริการ	๑ ต.ค.๖๒ - ๓๐ ก.ย.๖๓	กองช่าง
๒.งานควบคุมก่อสร้าง บุคลากรที่ปฏิบัติหน้าที่ใน การควบคุมงานก่อสร้างไม่ เพียงพอต่อปริมาณงาน ทำให้การปฏิบัติงานด้าน อื่นๆเกิดความล่าช้า	ปัจจัยภายใน -การปฏิบัติงานด้าน การควบคุมการ ก่อสร้างขาดความ คล่องตัว เกิดความ ล่าช้า	๖	ด้านการปฏิบัติการ	๑.กำชับเจ้าหน้าที่ผู้ปฏิบัติงานให้ ดำเนินการอย่างรอบคอบ รัดกุม อย่างเป็นระบบ วางแผนการ ปฏิบัติงาน ลำดับความสำคัญของ งานก่อสร้าง และงานด้านอื่นให้ ชัดเจน	๑ ต.ค.๖๒ - ๓๐ ก.ย.๖๓	กองช่าง

ความเสี่ยง (๑)	ปัจจัยเสี่ยง (๒)	ระดับ ความเสี่ยง (๓)	ประเภทความเสี่ยง (๔)	มาตรการดำเนินการจัดการความ เสี่ยง/แนวทางแก้ไข (๕)	ระยะเวลาดำเนินการ (๖)	ผู้รับผิดชอบ (๗)
๓.การสำรวจและ ซ่อมแซมไฟฟ้าสาธารณะ มีข้อร้องเรียนเกี่ยวกับ ไฟฟ้าทางสาธารณะเกิด อยู่บ่อยครั้ง	ปัจจัยภายนอก - ไฟฟ้าสาธารณะ เสียหายบ่อยครั้งทำให้ เกิดความไม่ปลอดภัย ในชีวิตและทรัพย์สิน ของประชาชน	๑๒	ด้านการปฏิบัติงาน	๑.วางแผนการสำรวจและการซ่อม ไฟฟ้าสาธารณะ ๒.ให้ผู้ปฏิบัติงานซ่อมไฟฟ้า จัดทำ รายงานผลการปฏิบัติงานให้ ผู้บังคับบัญชาทราบ	๑ ต.ค.๖๒ - ๓๐ ก.ย.๖๓	กองช่าง
๔.อาคารศูนย์พัฒนาเด็ก เล็กไม่ได้มาตรฐาน อาคารอยู่ในระดับต่ำ ในช่วงฤดูฝน เกิดอุทกภัย ทำให้เกิดน้ำท่วมซึ่งอาคาร เรียน จนไม่สามารถเปิด การเรียนการสอนได้ และความเสี่ยงในความ ปลอดภัยของเด็ก	ปัจจัยภายนอก -อาคารศูนย์พัฒนาเด็ก เล็กไม่ได้มาตรฐาน ใน ฤดูช่วงที่เกิดอุทกภัย อาคารที่ไม่ได้มาตรฐาน อยู่ใน -	๑๖	ด้านการปฏิบัติงาน	๑.กำหนดแนวทางการปฏิบัติงาน การเรียนการสอนให้เหมาะสม ๒.รายงานปัญหา/อุปสรรค สภาพ อาคารของศูนย์พัฒนาเด็กเล็กในรอบ ปีที่ผ่านมา เพื่อการปรับปรุงแก้ไข ๓.การปรับปรุงซ่อมแซมตัวอาคาร ยกระดับอาคารให้สูงขึ้นลดความ เสี่ยงที่จะเกิดน้ำท่วม เพื่อให้มีความ ปลอดภัยในชีวิตและทรัพย์สิน	๑ ต.ค.๖๒ - ๓๐ ก.ย.๖๓	กองการศึกษา

ความเสี่ยง (๑)	ปัจจัยเสี่ยง (๒)	ระดับ ความเสี่ยง (๓)	ประเภทความ เสี่ยง (๔)	มาตรการดำเนินการจัดการความเสี่ยง/ แนวทางแก้ไข (๕)	ระยะเวลาดำเนินการ (๖)	ผู้รับผิดชอบ (๗)
<p>๕.การป้องกันและควบคุมโรคติดต่อเนื่องจากมีจำนวนประชากรแฝงเข้ามาในเขตพื้นที่เป็นเหตุให้อาจเป็นพาหนะนำเชื้อโรค เช่น โรคไข้เลือดออก โรคพิษสุนัขบ้า หรือการเกิดโรคอุบัติใหม่ (โควิด ๑๙)</p> <p>๖.ด้านการฝึกอบรมอาชีพให้ประชาชนกลุ่มฝึกอบรมเป้าหมายไม่ตรงตามที่ตั้งไว้</p>	<p>ปัจจัยภายนอก จำนวนประชากรแฝงมีจำนวนเพิ่มขึ้นทำให้ยากต่อการควบคุมโรคติดต่อและการเกิดสถานการณ์การแพร่ระบาดของเชื้อไวรัสโคโรน่า (โควิด๑๙)</p> <p>ปัจจัยภายนอก -การฝึกอบรมอาชีพให้ประชาชนกลุ่มเป้าหมายของผู้เข้ารับการฝึกอบรมส่วนมากเป็นกลุ่มผู้สูงอายุ -สถานการณ์การแพร่ระบาดของเชื้อไวรัส (โควิด๑๙) ทำให้มีความเสี่ยงต่อการรวมกลุ่มการฝึกอาชีพให้ประชาชน</p>	<p>๒๐</p> <p>๖</p>	<p>ด้านกฎหมาย/ กฎระเบียบ</p> <p>การปฏิบัติงาน</p>	<p>๑.รณรงค์ประชาสัมพันธ์ให้ประชาชนรู้จักถึงสาเหตุของการแพร่ระบาดของโรค และทำความเข้าใจถึงการป้องกันและควบคุมโรค</p> <p>๒.สร้างจิตสำนึกให้ประชาชนรู้จักการป้องกันและดูแลตัวเองเบื้องต้น</p> <p>๓.กำหนดแนวทางมาตรการควบคุมและป้องกันโรคติดต่อระดับตำบล</p> <p>๑.กำหนดกลุ่มเป้าหมายของผู้เข้ารับการฝึกอบรมอาชีพให้ครอบคลุมเพื่อให้มีความสนใจ</p> <p>๒.ประชาสัมพันธ์โครงการฝึกอบรมผ่านช่องทาง วิทยุกระจายเสียงตามแหล่งชุมชนทางเว็บไซต์ และเฟสบุ๊คของเทศบาล เพื่อให้เข้าถึงข้อมูลได้หลากหลาย</p> <p>๓.ปรับแนวทางการฝึกอบรมให้เข้ากับสถานการณ์การแพร่ระบาดของเชื้อไวรัส (โควิด๑๙)</p>	<p>๑ ต.ค.๖๒ - ๓๐ ก.ย. ๖๓</p> <p>๑ ต.ค.๖๒ - ๓๐ ก.ย. ๖๓</p>	<p>กองสาธารณสุขและสิ่งแวดล้อม</p> <p>สำนักปลัด งานพัฒนาชุมชน</p>

ความเสี่ยง (๑)	ปัจจัยเสี่ยง (๒)	ระดับ ความเสี่ยง (๓)	ประเภทความ เสี่ยง (๔)	มาตรการดำเนินการจัดการความเสี่ยง/ แนวทางแก้ไข (๕)	ระยะเวลาดำเนินการ (๖)	ผู้รับผิดชอบ (๗)
๗.ด้านการส่งเสริมการ ท่องเที่ยว	ปัจจัยภายนอก สภาพเศรษฐกิจ ทำใ้ นักท่องเที่ยวตระหนักถึง การใช้จ่ายเงินมากขึ้น ทำ ให้มีเส้นทางท่องเที่ยว ลดลง -การระบาดของเชื้อไวรัส โควิด ๑๙ ทำใ้ นักท่องเที่ยวต้องเฝ้าระวัง ในการใช้ชีวิตและการ เดินทางซึ่งมีผลกระทบต่อ การท่องเที่ยวโดยตรง	๑๒	ด้านกฎหมาย/ กฎระเบียบ	๑.ส่งเสริมการท่องเที่ยวให้มีมาตรการที่ ควบคุมและป้องกันตามมาตรการของกรม ควบคุมโรคและภายในจังหวัด ๒.สวมใส่หน้ากากอนามัยหรือหน้ากากผ้า ตลอดเวลาเมื่อขณะอยู่ร่วมกับ ผู้อื่น รวมทั้งให้ความสำคัญเรื่องการเว้น ระยะห่างระหว่างบุคคล ๓.นักท่องเที่ยวควรปฏิบัติตามกฎระเบียบ ของสถานที่ท่องเที่ยวอย่างเคร่งครัด เพื่อความปลอดภัยต่อตนเองและผู้อื่น	๑ ต.ค.๖๒ - ๓๐ ก.ย. ๖๓ ๑ ต.ค.๖๒ - ๓๐ ก.ย. ๖๓	สำนักปลัด งานส่งเสริมการ ท่องเที่ยว

ความเสี่ยง (๑)	ปัจจัยเสี่ยง (๒)	ระดับ ความเสี่ยง (๓)	ประเภทความเสี่ยง (๔)	มาตรการดำเนินการจัดการความ เสี่ยง/แนวทางแก้ไข (๕)	ระยะเวลาดำเนินการ (๖)	ผู้รับผิดชอบ (๗)
๘.กิจกรรมด้านการจัดเก็บ ขยะตำบลตาตอง ปริมาณขยะมีเพิ่มขึ้นและ การทิ้งขยะไม่ได้มีการคัด แยกขยะก่อนนำมาทิ้ง	ปัจจัยภายนอก -ปริมาณขยะตกค้างทำ ให้ปริมาณขยะเพิ่มมาก ขึ้น ส่งผลไปถึงการ จัดเก็บขยะล่าช้าไม่ เป็นไปตามแผนการ จัดเก็บขยะที่กำหนดไว้ -ประชาชนไม่มีการคัด แยกขยะก่อนนำมาทิ้ง	๑๖	ด้านการปฏิบัติงาน	-รณรงค์ประชาสัมพันธ์ให้ประชาชน ตระหนักถึงความร่วมมือในการรักษา ความสะอาด -จัดโครงการฝึกอบรมให้ประชาชน รู้จักวิธีคัดแยกขยะ และการกำจัด ขยะที่ถูกต้อง การสร้างรายได้จาก ขยะรีไซเคิล -จัดทำแผนการปฏิบัติงานการจัดเก็บ ขยะในแต่ละวัน -ประชาสัมพันธ์แผนการจัดเก็บขยะ ให้ประชาชนรับทราบ	๑ ต.ค.๖๒ - ๓๐ ก.ย.๖๓	กองสาธารณสุข และสิ่งแวดล้อม
๙.กิจกรรมด้านอนามัย และสิ่งแวดล้อมการลด ภาวะโลกร้อน การกำจัดขยะและการเผา ขยะ ของประชาชนไม่ถูก วิธี ทำให้เกิดปัญหาหมอก ควัน มลภาวะเป็นพิษ	ปัจจัยภายนอก ประชาชนยังไม่ให้ ความสำคัญของการลด ปัญหาโลกร้อน ยังมี การเผาขยะกันเอะอย่าง ต่อเนื่อง	๑๒	ด้านการปฏิบัติงาน	๑.ให้ความรู้เกี่ยวกับการจัดเก็บขยะที่ ถูกวิธีลดการเผาขยะ ๒.รณรงค์ให้เห็นถึงโทษและพิษภัย ของการเผาขยะซึ่งทำให้เกิดปัญหา หมอกควันและเกิดโรค ๓.จัดให้มีโครงการ/กิจกรรมในการ ส่งเสริมความรู้ ความเข้าใจให้เห็นถึง ประโยชน์และความสำคัญของ ทรัพยากรธรรมชาติและสิ่งแวดล้อม	๑ ต.ค. ๖๒ - ๓๐ ก.ย.๖๓	กองสาธารณสุข และสิ่งแวดล้อม

ความเสี่ยง (๑)	ปัจจัยเสี่ยง (๒)	ระดับ ความเสี่ยง (๓)	ประเภทความเสี่ยง (๔)	มาตรการดำเนินการจัดการความ เสี่ยง/แนวทางแก้ไข (๕)	ระยะเวลาดำเนินการ (๖)	ผู้รับผิดชอบ (๗)
๑๐.กิจกรรมด้านอนามัย และสิ่งแวดล้อมการลด ภาวะโลกร้อน สุขภาพของประชาชนใน พื้นที่ไม่ดี มีการเจ็บป่วย บ่อย	ปัจจัยภายใน ขาดการรณรงค์ ประชาสัมพันธ์ให้ความรู้ ความเข้าใจ ถึงปัญหา ภาวะโลกร้อน และการ ใช้พลังงานอย่าง ประหยัดปัจจัยภายใน	๙	ด้านการปฏิบัติงาน	๑.รณรงค์ให้ประชาชนเข้าใจถึง ปัญหาภาวะโลกร้อน และการรู้จัก การใช้พลังงานอย่างประหยัด ๒.จัดกิจกรรม/โครงการรณรงค์ลด ปริมาณขยะรักษาสิ่งแวดล้อมเพื่อ ลดภาวะโลกร้อน ๓.จัดกิจกรรม/โครงการรณรงค์ให้ เยาวชน เอกชน สถาน ประกอบการ ประชาชน และชุมชน เห็นความสำคัญของการคัดแยก ขยะภายในครัวเรือน ลดการเผา ขยะ ลดปริมาณมลภาวะ ลดการ เจ็บป่วย	๑ ต.ค.๖๒ - ๓๐ ก.ย.๖๓	กองสาธารณสุข และสิ่งแวดล้อม

ความเสี่ยง (๑)	ปัจจัยเสี่ยง (๒)	ระดับ ความเสี่ยง (๓)	ประเภทความเสี่ยง (๔)	มาตรการดำเนินการจัดการความ เสี่ยง/แนวทางแก้ไข (๕)	ระยะเวลาดำเนินการ (๖)	ผู้รับผิดชอบ (๗)
๑๑.โครงการอนุรักษ์ พันธุกรรมพืชอัน เนื่องมาจากพระดำริสมเด็จพระ เทพรัตนราชสุดาฯ สยามบรมราชกุมารี (อพ.สธ.) งานกิจกรรมปลูก พันธุกรรมพืช กิจกรรม สำรวจเก็บรวบรวม พันธุกรรมพืช งานกิจกรรม ปลูกรักษาพันธุกรรมพืช งานอนุรักษ์และใช้ ประโยชน์พันธุกรรมพืช	ปัจจัยภายใน เทศบาลชาตบุคลากรที่ มีความรู้ความสามารถ เฉพาะด้าน เพื่อสืบ สานต่อยอดโครงการ อนุรักษ์พันธุกรรมพืช อันเนื่องมาจากพระ ดำริสมเด็จพระเทพ รัตนราชสุดาฯ สยาม บรมราชกุมารี (อพ.สธ.) เทศบาลตำบลตาตทอง	๖	ด้านการปฏิบัติงาน	๑.ประสานความร่วมมือจาก หน่วยงานที่ปฏิบัติงานด้าน โครงการอนุรักษ์พันธุกรรมโดยตรง เพื่อมาให้ความรู้ ๒.ส่งเจ้าหน้าที่ บุคลากรเข้ารับการ ฝึกอบรมตามโครงการ เพื่อให้มี ความรู้ และทักษะ	๑ ต.ค.๖๒ - ๓๐ ก.ย.๖๓	กองส่งเสริม การเกษตร

ความเสี่ยง (๑)	ปัจจัยเสี่ยง (๒)	ระดับ ความเสี่ยง (๓)	ประเภทความเสี่ยง (๔)	มาตรการดำเนินการจัดการ ความเสี่ยง/แนวทางแก้ไข (๕)	ระยะเวลาดำเนินการ (๖)	ผู้รับผิดชอบ (๗)
<p>๑๒.กิจกรรมการบริหารงานบุคคล</p> <p>-การบรรจุแต่งตั้งไม่เป็นไปตามแผนอัตรากำลัง ๓ปี</p> <p>-การพัฒนาพนักงานส่วนท้องถิ่น ลูกจ้างและพนักงานจ้างยังไม่เหมาะสมและขาดความต่อเนื่อง</p> <p>-ขาดกระบวนการสร้างขวัญกำลังใจในการปฏิบัติงาน</p> <p>-มีการโยกย้าย สับเปลี่ยนเจ้าหน้าที่ภายในบ่อยครั้งทำให้ขาดความต่อเนื่องในการปฏิบัติงาน</p>	<p><u>ปัจจัยภายใน</u></p> <p>- คำสั่งแบ่งงาน หน้าที่ ความรับผิดชอบภายใน สำนัก/กองยังไม่มี ความชัดเจน</p> <p>- เจ้าหน้าที่ปฏิบัติงาน บางตำแหน่ง ให้ พนักงานจ้างปฏิบัติงาน แทน</p> <p>- ขาดการสร้างขวัญกำลังใจในการปฏิบัติงานให้กับพนักงาน</p>	๔	ด้านการปฏิบัติงาน	<p>๑ ปรับปรุงกรอบอัตรากำลังให้เหมาะสมกับงบประมาณ ปริมาณงานหรือภารกิจที่จะปฏิบัติจริง</p> <p>๒ ส่งเจ้าหน้าที่เข้ารับการอบรมงานในหน้าที่และงานที่ได้รับมอบหมายอย่างสม่ำเสมอ</p> <p>๓ ส่งเสริมขวัญและกำลังใจจากการประเมินผลการปฏิบัติงานทั้งด้านประสิทธิภาพและประสิทธิผลของงาน</p> <p>๔ ส่งเสริมขบวนการสร้างวัฒนธรรมองค์กรภายในร่วมกัน เพื่อสร้างความใจ</p>	๑ ต.ค.๖๒ - ๓๐ ก.ย.๖๓	สำนักปลัด

ความเสี่ยง (๑)	ปัจจัยเสี่ยง (๒)	ระดับ ความเสี่ยง (๓)	ประเภทความเสี่ยง (๔)	มาตรการดำเนินการจัดการ ความเสี่ยง/แนวทางแก้ไข (๕)	ระยะเวลาดำเนินการ (๖)	ผู้รับผิดชอบ (๗)
๑๓.กิจกรรมการจัดทำ ประชาคม ประชาชนไม่ สนใจและเข้ามามีส่วนร่วม ในการจัดทำประชาคม	<u>ปัจจัยภายนอก</u> -ประชาชนเข้าร่วมการประชุม ประชาคมหมู่บ้านเพื่อจัดทำ แผนพัฒนาท้องถิ่นน้อยเมื่อ เปรียบเทียบกับสัดส่วนของ ประชากร/ ครัวเรือนทั้งหมด ซึ่งคิดว่า เป็นหน้าที่ของผู้นำชุมชนและ สมาชิกสภา เทศบาล ที่ จะต้องเสนอโครงการเข้าสู่ แผนฯ	๙	ด้านการปฏิบัติงาน	๑.ปรับเปลี่ยนสถานที่จัดประชุม ประชาคมเพื่อให้เข้าถึง กลุ่มเป้าหมายของแต่ละชุมชน และการรับทราบข้อมูลด้าน ปัญหาความต้องการ ๒.ปรับเปลี่ยนช่วงเวลาการจัด ประชาคมเพื่อให้ได้ กลุ่มเป้าหมายที่เข้าร่วม ประชาคมที่หลากหลาย	๑ ต.ค.๖๒ - ๓๐ ก.ย.๖๓	สำนักปลัด
๑๔.กิจกรรมปกป้องเทิดทูน สถาบันพระมหากษัตริย์และ ความสามัคคีในชุมชน ประชาชนได้รับข่าวสารที่ คลาดเคลื่อนและเกิดความ ขัดแย้งในชุมชน	<u>ปัจจัยภายนอก</u> ประชาชนได้รับข่าวสารที่ คลาดเคลื่อน	๖	ด้านกฎหมาย/ กฎระเบียบ	๑.ประสานความร่วมมือกับผู้นำ ชุมชน ประชาชนหรือหน่วยงาน ที่เกี่ยวข้อง ๒.จัดทำแผนงานโครงการ เทิดทูนสถาบันพระมหากษัตริย์ สร้างความปรองดอง สมานฉันท์ ๓.เพิ่มช่องทางการ ประชาสัมพันธ์ให้ข้อมูลที่ ถูกต้องแก่ประชาชนอย่างทั่วถึง	๑ ต.ค.๖๒ - ๓๐ ก.ย.๖๓	สำนักปลัด

ความเสี่ยง (๑)	ปัจจัยเสี่ยง (๒)	ระดับ ความเสี่ยง (๓)	ประเภทความเสี่ยง (๔)	มาตรการดำเนินการจัดการความ เสี่ยง/แนวทางแก้ไข (๕)	ระยะเวลาดำเนินการ (๖)	ผู้รับผิดชอบ (๗)
<p>๑๕.กิจกรรมกองทุน สวัสดิการชุมชน -จำนวนสมาชิกน้อยเมื่อ เทียบกับจำนวนประชากร ทั้งหมดในตำบล -สมาชิกค้างชำระเงินออม และการชำระเงินไม่ตรงตาม กำหนด -เงินสวัสดิการที่ช่วยเหลือ สมาชิกมีจำนวนน้อยกว่าที่ คาดหวัง</p>	<p><u>ปัจจัยภายนอก</u> เงินสวัสดิการที่ช่วยเหลือ สมาชิกมีจำนวนน้อย จึงทำ ให้ไม่มีจำนวนสมาชิกเพิ่มขึ้น</p>	๙	ด้านการปฏิบัติงาน	<p>๑.ประชาสัมพันธ์ให้ประชาชน ทราบถึงประโยชน์ที่จะได้รับ ๒.ประชุมคณะกรรมการกองทุน เพื่อปรับปรุงระเบียบข้อบังคับของ กองทุน เพื่อให้สามารถจัดสรร สวัสดิการให้สมาชิกได้รับ ผลประโยชน์ที่เหมาะสม ๓.กำหนดมาตรการป้องกันการ ชำระเงินออมช้า ให้ชัดเจนและ เด็ดขาดเพื่อกระตุ้นให้สมาชิกเร่ง ชำระเงินออมทันตามกำหนด</p>	๑ ต.ค.๖๒ - ๓๐ ก.ย.๖๓	สำนักปลัด
<p>๑๖.กิจกรรมงานสารบรรณ การลงทะเบียนรับ-ส่ง คำสั่ง ประกาศ เกิดจาก การขาดความรู้เรื่องงานสาร บรรณ ขาดความเอาใจใส่ ในการติดตามนำเอกสารมา ไว้ที่งานสารบรรณกลาง</p>	<p><u>ปัจจัยภายใน</u> การลงทะเบียนรับ-ส่ง คำสั่ง ประกาศ เจ้าของต้น เรื่องมีการจองเลขไว้ไม่ระบุ ชื่อเรื่องและไม่นำสำเนาคู ฉบับมาติดไว้กับเล่มธุรการ กลาง ทำให้เกิดความล่าช้า ในการสืบค้นหาข้อมูล</p>	๔	ด้านการปฏิบัติงาน	<p>๑.ขอความร่วมมือจากสำนัก/กอง เจ้าของเรื่องที่ลงทะเบียนรับ-ส่ง นำเอกสารมาเก็บไว้ที่งานธุรการ กลาง โดยการทำเป็นหนังสือแจ้ง เวียนภายในให้ถือปฏิบัติร่วมกัน ๒.เจ้าหน้าที่ผู้ปฏิบัติงานด้านธุรการ ติดตามและนำหนังสือจาก ผู้รับผิดชอบงานนั้นๆ มาเก็บไว้ที่ ส่วนกลาง</p>		

ความเสี่ยง (๑)	ปัจจัยเสี่ยง (๒)	ระดับ ความเสี่ยง (๓)	ประเภทความเสี่ยง (๔)	มาตรการดำเนินการจัดการความ เสี่ยง/แนวทางแก้ไข (๕)	ระยะเวลาดำเนินการ (๖)	ผู้รับผิดชอบ (๗)
<p>๑๗.กิจกรรมการโอนและ การแก้ไขเปลี่ยนแปลงคำ ชี้แจงงบประมาณรายจ่าย ประจำปี แต่ล่าสำนัก/กอง ที่ขอโอน งบประมาณ แก้ไข เปลี่ยนแปลงคำชี้แจง</p>	<p>ปัจจัยภายใน สำนัก/กอง ส่วนราชการ มี การโอนงบประมาณ บ่อยครั้ง</p>	<p>๙</p>	<p>ด้านการปฏิบัติงาน</p>	<p>๑.แจ้งเจ้าหน้าที่ผู้รับผิดชอบทราบ ถึงปัญหาและแจ้งแนวทางแก้ไข ๒.กำหนดให้มีการจัดทำแผนการ โอนงบประมาณ และการแก้ไข เปลี่ยนแปลงคำชี้แจงให้อยู่ใน ระยะเวลาที่กำหนด</p>	<p>๑ ต.ค.๖๒ - ๓๐ ก.ย.๖๓</p>	<p>สำนักปลัด</p>
<p>๑๘.กิจกรรมด้านการรับเงิน การส่งเงิน การรับเงินตรวจนับกับ ใบเสร็จรับเงินไม่ละเอียด ครบถ้วน และการออก ใบเสร็จรับเงินก่อน</p>	<p>ปัจจัยภายใน เจ้าหน้าที่ปฏิบัติงาน การ ออกใบเสร็จก่อนการรับเงิน ค่าธรรมเนียมขยะ เพื่อให้ ทันเวลา ทำให้การปฏิบัติไม่ เป็นไปตามกฎระเบียบฯ ที่ กำหนด</p>	<p>๑๖</p>	<p>ด้านการปฏิบัติงาน</p>	<p>๑.ปฏิบัติตามระเบียบ กระทรวงมหาดไทยว่าด้วยการรับ เงิน การเบิกจ่ายเงิน การฝากเงิน การเก็บรักษาเงินและการตรวจเงิน ขององค์กรปกครองส่วนท้องถิ่น พ.ศ.๒๕๔๗ และแก้ไขเพิ่มเติม อย่างเคร่งครัด</p>	<p>๑ ต.ค.๖๒ - ๓๐ ก.ย.๖๓</p>	<p>กองคลัง</p>

ความเสี่ยง (๑)	ปัจจัยเสี่ยง (๒)	ระดับ ความเสี่ยง (๓)	ประเภทความเสี่ยง (๔)	มาตรการดำเนินการจัดการความ เสี่ยง/แนวทางแก้ไข (๕)	ระยะเวลาดำเนินการ (๖)	ผู้รับผิดชอบ (๗)
<p>๑๙. กิจกรรมงานบริหาร การศึกษา และส่งเสริมกิจการโรงเรียน การเบิกจ่ายเงินของสถานศึกษา การบันทึกบัญชี สถานะการเงิน และงานพัสดุการจัดซื้อจัดจ้างของศูนย์พัฒนาเด็กเล็ก ทั้ง ๓ แห่ง</p>	<p>ปัจจัยภายใน -การจัดทำระบบบัญชี และรายงานการเงินมีข้อผิดพลาด -ขาดบุคลากรผู้ที่มีความรู้ทางด้านการเงินและบัญชีในการมอบหมายการปฏิบัติงาน</p>	๑	ด้านการปฏิบัติงาน	<p>๑.มอบหมายหน้าที่ให้ผู้ที่มิพักจะความรู้ทางด้านการเงินและบัญชี ๒.ศึกษาระเบียบรายได้สถานศึกษาในการปฏิบัติงาน ๓.จัดส่งบุคลากรเข้ารับการศึกษาฝึกอบรมเพื่อเสริมทักษะความรู้ความเข้าใจทางด้านการจัดทำบัญชี</p>	๑ ต.ค.๖๒ - ๓๐ ก.ย.๖๓	สำนักปลัด
<p>๒๐. <u>กิจกรรมการพัฒนา</u> <u>ระบบน้ำเพื่อการเกษตร</u> ไม่มีน้ำเพียงพอในการทำเกษตร</p>	<p>ปัจจัยภายนอก -อยู่นอกเขตชลประทาน -ไม่มีแหล่งน้ำต้นทุน</p>	๑๐	ด้านการปฏิบัติงาน	<p>๑.สำรวจแหล่งพื้นที่ความต้องการของประชาชนในพื้นที่ ๒.ประสานงานเพื่อขอการสนับสนุนจากชลประทาน</p>	๑ ต.ค.๖๒ - ๓๐ ก.ย.๖๓	กองช่าง
<p>๒๑. <u>การพัฒนา</u> <u>ระบบน้ำ</u> <u>เพื่ออุปโภค - บริโภค</u> ขาดน้ำอุปโภค - บริโภค</p>	<p>ปัจจัยภายนอก -แหล่งน้ำดิบไม่มีคุณภาพ -แหล่งน้ำดิบไม่เพียงพอ</p>	๑๖	ด้านการปฏิบัติงาน		๑ ต.ค.๖๒ - ๓๐ ก.ย.๖๓	กองช่าง

การประเมินระดับของโอกาสที่จะเกิดความเสียหาย (Likelihood)

ระดับ	โอกาสที่จะเกิดขึ้น	คำอธิบาย
๕	สูงมาก	มีโอกาสในการเกิดเกือบทุกครั้ง
๔	สูง	มีโอกาสในการเกิดค่อนข้างสูงหรือบ่อยๆ
๓	ปานกลาง	มีโอกาสเกิดบางครั้ง
๒	น้อย	อาจมีโอกาสดังกล่าวแต่ไม่บ่อยครั้ง
๑	น้อยมาก	มีโอกาสดังกล่าวในกรณียาก

ระดับความรุนแรงของผลกระทบของความเสียหาย (Impact)

ระดับ	โอกาสที่จะเกิด	คำอธิบาย
๕	รุนแรงที่สุด	มีความเสียหายรุนแรงมากที่สุด หรือมีการสูญเสียทรัพย์สินอย่างมหันต์ มีการบาดเจ็บถึงชีวิต
๔	รุนแรงมาก	มีความเสียหายค่อนข้างรุนแรงมาก หรือมีการสูญเสียทรัพย์สินอย่างมาก มีการบาดเจ็บสาหัสถึงขั้นทุพพลภาพไม่สามารถทำงานได้
๓	ปานกลาง	มีความเสียหายปานกลาง หรือมีการสูญเสียทรัพย์สินอย่างปานกลาง มีการบาดเจ็บสาหัสถึงขั้นหยุดงาน
๒	น้อย	มีความเสียหายพอสมควร หรือมีการสูญเสียทรัพย์สินพอสมควร มีการบาดเจ็บสาหัสถึงขั้นได้รับบาดเจ็บรุนแรง
๑	น้อยมาก	มีความเสียหายพอสมควร หรือมีการสูญเสียทรัพย์สินเล็กน้อย มีการบาดเจ็บสาหัสถึงขั้นได้รับบาดเจ็บแต่ไม่รุนแรง

สารบัญ

	หน้า
บทที่ ๑ บทนำ	๑
บทที่ ๒ ข้อมูลพื้นฐานของเทศบาลตำบลตาตทอง	๔
บทที่ ๓ แนวทางการบริหารความเสี่ยง	๑๒
บทที่ ๔ กระบวนการบริหารจัดการความเสี่ยง	๑๖
บทที่ ๕ แผนบริหารจัดการความเสี่ยง	๒๗
- การระบุความเสี่ยงและปัจจัยเสี่ยง	๓๑
- การวิเคราะห์ความเสี่ยง	๔๐
- แผนบริหารจัดการความเสี่ยง	๕๒

ภาคผนวก

- ประกาศเทศบาลตำบลตาตทอง เรื่องนโยบายการบริหารความเสี่ยง โดยมี การดำเนินการตามมาตรฐานการควบคุมภายในครบถ้วนราชการ
- คำสั่งเทศบาลตำบลตาตทอง ที่ ๕๔๒/๒๕๖๓ เรื่องแต่งตั้งคณะกรรมการบริหารจัดการความเสี่ยงของเทศบาลตำบลตาตทอง
- บันทึกข้อความแจ้งการดำเนินการบริหารจัดการความเสี่ยง

สรุปการบริหารจัดการความเสี่ยง ประจำปีงบประมาณ ๒๕๖๓
เทศบาลตำบลตาตทอง

เทศบาลตำบลตาตทอง กำหนดวิธีการบริหารจัดการความเสี่ยง ประจำปี ๒๕๖๓ ไว้เป็น ๔ วิธี คือ ๑. ยอมรับความเสี่ยง ๒.ยอมรับความเสี่ยงและมีการควบคุม ๓.การควบคุมและมีแผนจัดการความเสี่ยง ๔.ควบคุมความสูญเสียและมีแผนลดความเสี่ยง /การประเมินความเสี่ยง

ลำดับ	โครงการ/กิจกรรม	คะแนน	ระดับ	วิธีการบริหาร
ยุทธศาสตร์ที่ ๑ การพัฒนาด้านโครงสร้างพื้นฐาน				
๑.	การขออนุญาตก่อสร้างอาคาร	๙	ปานกลาง	ยอมรับความเสี่ยง แต่มีการควบคุม
๒.	งานควบคุมก่อสร้าง	๖	ปานกลาง	ยอมรับความเสี่ยง แต่มีการควบคุม
๓.	การสำรวจและซ่อมไฟฟ้าสาธารณะ	๑๒	สูง	การควบคุม และมีแผนจัดการความเสี่ยง
ยุทธศาสตร์ที่ ๒ การพัฒนาด้านสังคม				
๔.	อาคารศูนย์พัฒนาเด็กเล็กไม่ได้มาตรฐาน	๑๖	สูงมาก	การควบคุมความสูญเสีย และมีแผนลดความเสี่ยง
๕.	กิจกรรมด้านอนามัยสิ่งแวดล้อมการป้องกันควบคุมโรคติดต่อ ประชากรแฝงเป็นเหตุให้นำเชื้อโรคเข้ามาในพื้นที่	๒๐	สูงมาก	การควบคุมความสูญเสีย และมีแผนลดความเสี่ยง
ยุทธศาสตร์ที่ ๓ การพัฒนาด้านเศรษฐกิจและแหล่งท่องเที่ยว				
๖.	การฝึกอบรมอาชีพให้ประชาชนในพื้นที่	๖	ปานกลาง	ยอมรับความเสี่ยง แต่มีการควบคุม
๗.	การส่งเสริมการท่องเที่ยว	๑๒	สูง	การควบคุม และมีแผนจัดการความเสี่ยง
ยุทธศาสตร์ที่ ๔ การพัฒนาด้านคุ้มครอง ดูแล และบำรุงรักษาทรัพยากรธรรมชาติและสิ่งแวดล้อม				
๘.	กิจกรรมด้านการจัดเก็บขยะ ปริมาณขยะมีเพิ่มมากขึ้น	๑๖	สูงมาก	การควบคุมความสูญเสีย และมีแผนลดความเสี่ยง
๙.	การกำจัดขยะและการเผาขยะไม่ถูกวิธีเกิดปัญหามลภาวะเป็นพิษ	๑๒	สูง	การควบคุม และมีแผนจัดการความเสี่ยง
๑๐.	ภาวะโลกร้อน มีภัยธรรมชาติเกิดขึ้น	๙	ปานกลาง	ยอมรับความเสี่ยง แต่มีการควบคุม
๑๑.	โครงการอนุรักษ์พันธุกรรมพืช	๖	ปานกลาง	ยอมรับความเสี่ยง แต่มีการควบคุม

ลำดับ	โครงการ/กิจกรรม	คะแนน	ระดับ	วิธีการบริหาร
ยุทธศาสตร์ที่ ๕ การพัฒนาด้านการบริหารจัดการและการเมืองการปกครอง				
๑๒.	กิจกรรมการบริหารงานบุคคล	๔	ต่ำ	ยอมรับความเสี่ยง
๑๓.	กิจกรรมการจัดทำประชาคม การมีส่วนร่วมในการจัดทำประชาคม	๙	ปานกลาง	ยอมรับความเสี่ยง แต่มีการควบคุม
๑๔.	กิจกรรมการสร้างสามัคคีในชุมชน ประชาชนได้รับข่าวสารที่คลาดเคลื่อนและเกิดความขัดแย้งในชุมชน	๖	ปานกลาง	ยอมรับความเสี่ยง แต่มีการควบคุม
๑๕.	กิจกรรมกองทุนสวัสดิการชุมชน	๙	ปานกลาง	ยอมรับความเสี่ยง แต่มีการควบคุม
๑๖.	กิจกรรมงานสารบรรณ	๔	ต่ำ	ยอมรับความเสี่ยง
๑๗.	กิจกรรมการโอนและการแก้ไขเปลี่ยนแปลงงบประมาณรายจ่ายประจำปี	๙	ปานกลาง	ยอมรับความเสี่ยง แต่มีการควบคุม
๑๘.	กิจกรรมด้านการรับเงิน ส่งเงิน การออกไปเสิร์ฟก่อนการรับเงิน	๑๖	สูงมาก	การควบคุมความสูญเสีย และมีแผนลดความเสี่ยง
๑๙.	กิจกรรมการเบิกจ่ายเงิน การบันทึกบัญชี รายได้ ค่าใช้จ่าย การจัดซื้อจัดจ้างของศูนย์พัฒนาเด็กเล็ก	๒๐	สูงมาก	การควบคุมความสูญเสีย และมีแผนลดความเสี่ยง
ยุทธศาสตร์ที่ ๖ การพัฒนาด้านแหล่งน้ำ				
๒๐.	ไม่มีแหล่งน้ำเพียงพอสำหรับการทำเกษตร	๑๒	สูง	การควบคุม และมีแผนจัดการความเสี่ยง
๒๑.	ขาดน้ำอุปโภค - บริโภค	๙	ปานกลาง	ยอมรับความเสี่ยง แต่มีการควบคุม

(ลงชื่อ)

(ว่าที่ร้อยตรี พิชิต กันยารรณ)

ตำแหน่ง ปลัดเทศบาลตำบลตาตทอง ปฏิบัติหน้าที่

นายกเทศมนตรีตำบลตาตทอง

วันที่เดือน พ.ศ.....