



คู่มือการให้คำปรึกษา : การตรวจสอบภายใน



จัดทำโดย

นางวิลาวรรณ อุตอามาตย์

นักวิชาการตรวจสอบภายใน ปฏิบัติการ

หน่วยตรวจสอบภายใน

เทศบาลตำบลตาดทอง

คำนำ

ลักษณะงานตรวจสอบภายในที่เป็นการให้คำปรึกษา ถือเป็นบริการที่สำคัญและสร้างคุณค่าเพิ่มให้กับส่วนราชการสำนัก/กอง โดยการปฏิบัติงานตรวจสอบภายในจะเป็นไปตามมาตรฐานและจริยธรรมในการปฏิบัติงานตรวจสอบภายใน ซึ่งผู้ตรวจสอบภายในควรให้ทีมงานบริการให้คำปรึกษา เพื่อช่วยให้เกิดโอกาสที่จะก่อให้เกิดการปรับปรุง การบริหารจัดการความเสี่ยง การสร้างมูลค่าเพิ่ม และการปรับปรุงการดำเนินงานของส่วนราชการสำนัก/กอง โดยจะต้องกำหนดงานบริการให้คำปรึกษาดังกล่าว ไว้ในแผนการตรวจสอบ และในระหว่างการปฏิบัติงาน เพื่อให้ผู้ตรวจสอบสามารถระบุความเสี่ยงที่มีผลกระทบต่อการทำงานและนำมาประเมินผลในกระบวนการบริหารความเสี่ยงของสำนักงาน รวมทั้งการให้คำปรึกษาจะเป็นการช่วยเหลือฝ่ายบริหารในการจัดให้มีหรือปรับปรุงกระบวนการบริหารความเสี่ยง และการควบคุมหากเป็นเรื่องที่มีความสำคัญต่อส่วนราชการในภาพรวม ดังนั้น การบริการให้คำปรึกษา จึงเป็นกระบวนการที่เกี่ยวข้องกับผู้ให้คำปรึกษาและผู้รับคำปรึกษา ซึ่งต้องคำนึงถึงความต้องการ ความคาดหวัง รวมทั้งลักษณะของเรื่องที่จะให้คำปรึกษา ระเบียบและเทคนิคในการสร้างมนุษยสัมพันธ์ การวางแผนการดำเนินงาน เพื่อให้สามารถแก้ปัญหา และทำให้การปฏิบัติงานเกิดประสิทธิภาพ ประสิทธิผล รวมทั้งเกิดประโยชน์สูงสุดแก่องค์กร

การจัดทำคู่มือการให้คำปรึกษาเกี่ยวกับเรื่องที่ตรวจแก่งานรับตรวจ จึงเป็นเอกสารที่หน่วยตรวจสอบภายในจัดทำขึ้นเพื่อใช้เป็นแนวทางในการปฏิบัติงานให้เป็นไปตามมาตรฐานการตรวจสอบภายใน และจริยธรรมการปฏิบัติงานตรวจสอบภายในของส่วนราชการ และสามารถพัฒนาคุณภาพการให้บริการได้เป็นที่พึงพอใจ

นางวิลาวรรณ อุตอมาตย์
ผู้จัดทำ/รวบรวม

สารบัญ

เรื่อง	หน้า
๑. บทนำ	๑
๒. วัตถุประสงค์	๑
๓. กลุ่มผู้รับบริการ	๑
๔. ขอบเขตการให้คำปรึกษา	๑
๕. ขั้นตอนและระยะเวลาการให้บริการ	๒
๖. กรอบความประพฤติของผู้ให้คำปรึกษา	๕
๗. การป้องกันหรือตรวจสอบการละเว้นการไม่ปฏิบัติตามมาตรฐานขั้นตอน บรรณานุกรม	๖ ๗
ภาคผนวก	
ก ตัวอย่างทะเบียนคุมการให้คำปรึกษา	๘
ข ตัวอย่างความพึงพอใจของหน่วยรับตรวจ	๙

การให้คำปรึกษาเกี่ยวกับเรื่องที่ต้องตรวจสอบแก่หน่วยรับตรวจ

๑. บทนำ

งานตรวจสอบภายในที่เป็นการให้คำปรึกษาถือเป็นการบริการที่สำคัญและเพิ่มคุณค่าให้แก่องค์กรโดยผู้ตรวจสอบภายในจะให้คำปรึกษาแก่ผู้บริหาร หน่วยรับตรวจ (สำนัก/กอง) หรือหน่วยงานภายนอกที่เกี่ยวข้องทั้งโดยวาจาและเป็นลายลักษณ์อักษร

การบริการให้คำปรึกษา จึงเป็นกระบวนการที่เกี่ยวข้องกับผู้ให้คำปรึกษาและผู้รับคำปรึกษาซึ่งต้องมีระบบ ระเบียบ มีเทคนิคในการสร้างมนุษยสัมพันธ์ การช่วยเหลือ การวางแผนการดำเนินงาน เพื่อให้สามารถแก้ปัญหา และทำให้การปฏิบัติงานเกิดประสิทธิภาพ ประสิทธิผล รวมทั้งเกิดประโยชน์สูงสุดแก่องค์กรซึ่งตามมาตรฐานการตรวจสอบภายใน และจริยธรรมการตรวจสอบภายในของส่วนราชการ พ.ศ. ๒๕๕๕ ได้ให้นิยามของงานบริการให้คำปรึกษา (Consulting Services) ว่า “เป็นการให้คำปรึกษาแนะนำ และบริการอื่นๆ ที่เกี่ยวข้องโดยลักษณะงานและขอบเขตของงานจะจัดทำข้อตกลงร่วมกับผู้รับบริการ และมีจุดประสงค์ เพื่อเพิ่มคุณค่าให้กับส่วนราชการ โดยการปรับปรุงกระบวนการกำกับดูแล การบริหารความเสี่ยง และการควบคุมของส่วนราชการให้ดีขึ้น” ดังนั้น หน่วยตรวจสอบภายใน จึงได้จัดทำคู่มือการให้คำปรึกษาเกี่ยวกับเรื่องที่ต้องตรวจสอบแก่หน่วยรับตรวจ เพื่อใช้เป็นแนวทางในการปฏิบัติงานให้เป็นไปตามมาตรฐานดังกล่าวข้างต้น

๒. วัตถุประสงค์

๑) เพื่อให้หน่วยตรวจสอบภายในมีคู่มือการให้บริการคำปรึกษาที่เกี่ยวกับการปฏิบัติงานด้านการตรวจสอบภายใน ด้านการดำเนินงาน และด้านการปฏิบัติงาน

๒) เพื่อเป็นหลักฐานแสดงวิธีการทำงานที่สามารถถ่ายทอดให้กับผู้ปฏิบัติงานของหน่วยตรวจสอบภายใน ถือปฏิบัติ รวมทั้งเผยแพร่ให้กับหน่วยรับตรวจ เพื่อให้เข้าใจและใช้ประโยชน์จากกระบวนการที่มีอยู่ในการขอรับบริการที่ตรงกับความต้องการ

๓. กลุ่มผู้รับบริการ

ผู้รับบริการ ประกอบด้วย ผู้บริหาร หน่วยรับตรวจ (สำนัก/กอง) ในสังกัดเทศบาลตำบลตาตทอง และหน่วยงานหรือผู้ตรวจสอบจากภายนอก

๔. ขอบเขตการให้คำปรึกษา

การให้คำปรึกษาเป็นการให้บริการที่เกี่ยวข้องกับการปฏิบัติงานของหน่วยรับตรวจ โดยขอบเขตงาน ของหน่วยรับตรวจมีความหลากหลาย แตกต่างกันไปตามภารกิจและอำนาจหน้าที่ของหน่วยรับตรวจ ซึ่งการให้คำปรึกษานั้นจะไม่เข้าไปร่วมรับผิดชอบต่อผลการดำเนินงานหรือกระบวนการ และผู้ตรวจสอบภายในจะต้องปฏิบัติงานด้วยความระมัดระวังเยี่ยงผู้ประกอบวิชาชีพ คำนึงถึงความต้องการและความคาดหวังของผู้รับคำปรึกษาทั้งลักษณะของงาน เวลา และการสื่อสารผลของภารกิจ ความซับซ้อนและขอบเขตของงานที่จำเป็น เพื่อให้บรรลุวัตถุประสงค์ของภารกิจ รวมทั้งความคุ้มค่าของภารกิจการให้คำปรึกษาต่อผลประโยชน์ที่คาดว่าจะเกิดแก่องค์กรโดยมีขอบเขตการให้คำปรึกษา ดังนี้

๑. ผู้ตรวจสอบภายในมีการบันทึกข้อมูลการให้บริการคำปรึกษาเป็นลายลักษณ์อักษรในทะเบียนคุม การให้คำปรึกษา ๒
๒. การบริการให้คำปรึกษาในเรื่องที่เกี่ยวกับงานประจำของหน่วยรับตรวจ เช่น การเบิกจ่ายเงิน การจัดทำบัญชี การบริหารโครงการจ้างที่ปรึกษา การออกแบบระบบการควบคุมภายใน เป็นต้น

๓. การบริการให้คำปรึกษาในกรณีพิเศษ ซึ่งเป็นงาน/กิจกรรม/โครงการที่อยู่นอกเหนือการปฏิบัติงานประจำ เช่น การเข้าไปมีส่วนร่วมในการปรับโครงสร้างองค์กร การให้คำปรึกษา เพื่อให้ความช่วยเหลือในกรณีที่มีคำร้องขอเป็นพิเศษ เป็นต้น

๕. ขั้นตอนและระยะเวลาการให้บริการ

๑. จัดทำทะเบียนคุมการให้คำปรึกษา เพื่อจัดลำดับการให้บริการ โดยเรียงตามลำดับการขอรับบริการหรือพิจารณาจากเรื่องที่มีผลกระทบ หรืออาจก่อให้เกิดความเสียหายแก่ส่วนราชการจะได้รับการให้บริการ (ตัวอย่างทะเบียนคุมการให้คำปรึกษาปรากฏตามภาคผนวก)

๒. ศึกษาประเด็นหรือเรื่องที่จะให้คำปรึกษา โดยมาจากประเด็นข้อตรวจพบจากการปฏิบัติงาน ตรวจสอบทั้งหมดในส่วนของรายงานผลการตรวจสอบของหน่วยตรวจสอบภายใน และสำนักงานตรวจเงินแผ่นดินรวมทั้งเรื่องที่ได้รับการขอคำปรึกษาจากหน่วยรับตรวจ ทั้งโดยวาจาและเป็นลายลักษณ์อักษร ซึ่งมีรายละเอียด ดังนี้

๒.๑ สิ่งที่เป็นอยู่ หมายถึง สิ่งที่ผู้ตรวจสอบภายในค้นพบ และได้จากการตรวจสอบที่แน่ชัด ว่าถูกต้อง โดยมีข้อมูล เอกสาร หรือหลักฐานประกอบสนับสนุน

๒.๒ สิ่งที่จะควรจะเป็น หมายถึง สิ่งที่ผู้ตรวจสอบภายในใช้เป็นเกณฑ์ในการตรวจสอบ เปรียบเทียบกับสภาพที่เกิดขึ้นจริงในการตรวจสอบ ได้แก่ กฎหมาย ระเบียบ มติคณะรัฐมนตรี คำสั่ง และ ข้อบังคับต่างๆ ที่เกี่ยวข้อง

๒.๓ สาเหตุ หมายถึง สิ่งที่ทำให้ข้อตรวจพบหรือสิ่งที่เป็นอยู่แตกต่างไปจากสิ่งที่จะควรจะเป็น เช่น การไม่ปฏิบัติตามระเบียบ การควบคุมภายในที่ไม่มีประสิทธิภาพ เป็นต้น

๒.๔ ผลกระทบ หมายถึง ความเสี่ยง หรือผลเสียหายที่อาจจะเกิดขึ้น เมื่อสิ่งที่เป็นอยู่ แตกต่างจากสิ่งที่จะควรจะเป็น

๒.๕ ข้อเสนอแนะ หมายถึง ความเห็น หรือข้อเสนอแนะของผู้ตรวจสอบภายใน

๓. กำหนดทางเลือก หรือวิธีการในการให้คำปรึกษา ซึ่งสามารถให้คำปรึกษาซึ่งสามารถให้ คำปรึกษา โดยแจ้งเป็นลายลักษณ์อักษรหรือชี้แจงทำความเข้าใจโดยสื่อสารผ่านทาง การคุย E-mail หรือLine เพื่อให้ผู้ขอรับบริการรับทราบ

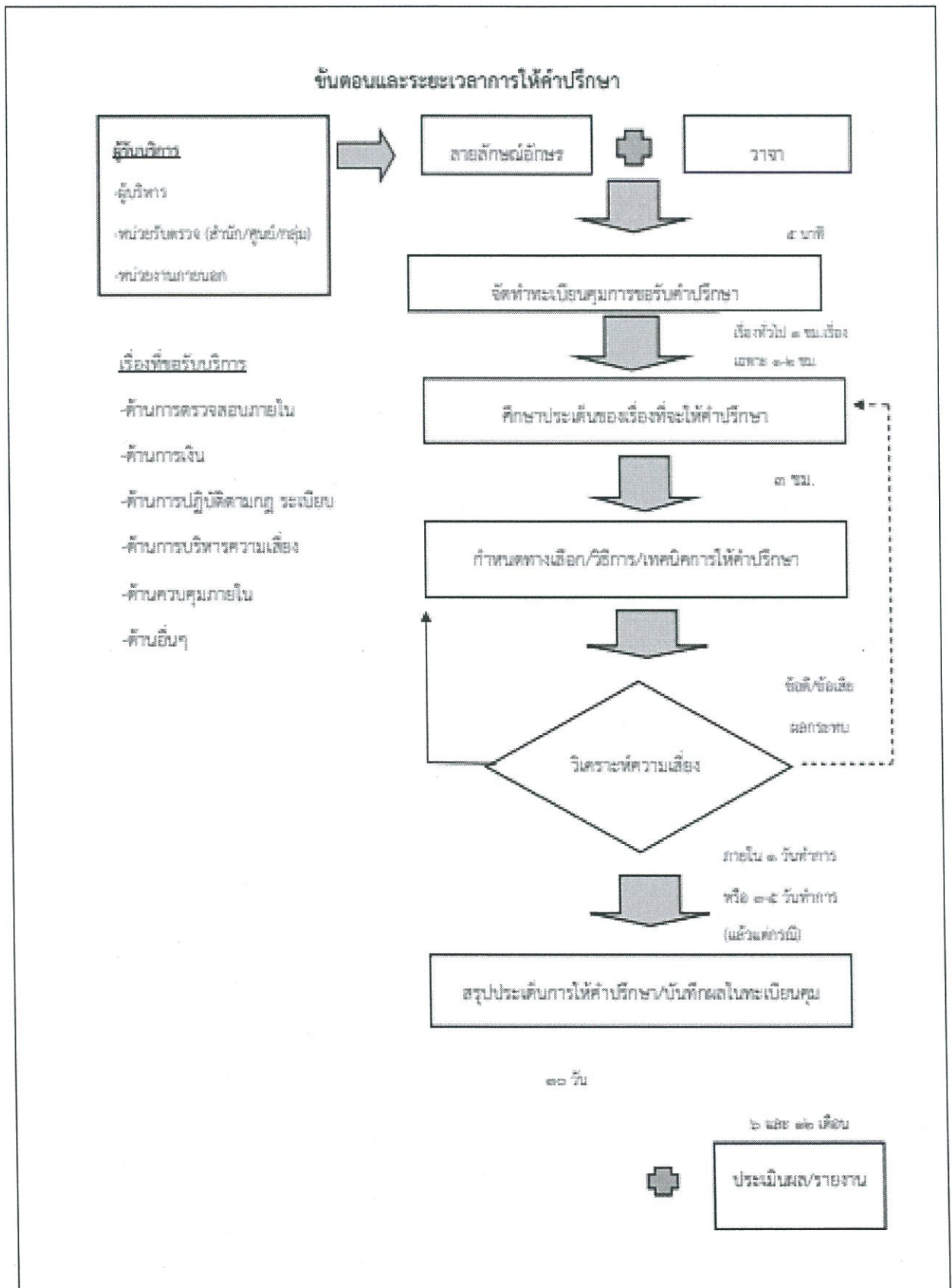
๔. วิเคราะห์ความเสี่ยง และข้อดี ข้อเสียที่เหมาะสม หากเป็นข้อตรวจพบที่พบอยู่เป็นประจำ หรือพบค่อนข้างบ่อย อาจใช้วิธีการจัดประชุมชี้แจง หรือการจัดฝึกอบรม เป็นต้น

๕. บันทึกและสรุปผลการให้คำปรึกษาในทะเบียนคุมการให้คำปรึกษา เพื่อเก็บเป็นข้อมูลและ สถิติของการให้บริการ

๖. ติดตามผลการให้คำปรึกษา โดยดูจากผลการปฏิบัติงานของหน่วยรับตรวจและประเมินผล เพื่อจัดทำรายงานสรุปผลการให้คำปรึกษา

โดยมีขั้นตอนและระยะเวลาการให้บริการปรากฏตามแผนภูมิที่ ๑

แผนภูมิที่ ๑ แสดงขั้นตอนการให้คำปรึกษา



ตัวอย่าง : การให้คำปรึกษา

ด้านการเงินและบัญชี

- ➡ ผู้มาขอคำปรึกษา : ใบแจ้งหนี้ลงชื่อผู้ให้บริการไม่ตรงกับสัญญาเช่า สามารถเบิกจ่ายได้หรือไม่
- นักวิชาการตรวจสอบภายใน : ไม่ได้ เพราะชื่อผู้ให้บริการไม่ตรงกับในสัญญาจะเบิกได้ก็ต่อเมื่อเปลี่ยนชื่อในใบแจ้งหนี้ ด้านการดำเนินงานและการปฏิบัติงาน ผู้มาขอคำปรึกษา : การให้ที่ปรึกษาแก้ไขรายงาน เพื่อความสมบูรณ์ของเนื้อหาจำเป็นต้องกำหนดระยะเวลาในการให้ที่ปรึกษาแก้ไขหรือไม่
- ➡ นักวิชาการตรวจสอบภายใน : ควรมีการกำหนดระยะเวลาในการให้ที่ปรึกษาปรับปรุงแก้ไขงานด้วย เพื่อใช้เป็นหลักฐานในการพิจารณาตรวจรับ และเพื่อควบคุมการดำเนินการให้เป็นไปตามระยะเวลาที่กำหนดไว้ รวมทั้งเพื่อป้องกันความผิดพลาดที่อาจเกิดขึ้น

ด้านการปฏิบัติตามกฎ - ระเบียบ

- ➡ ผู้มาขอคำปรึกษา : เดิมใช้สิทธิเบิกค่าเช่าบ้าน และจะใช้สิทธิเบิกค่าเช่าบ้าน ตามระเบียบกระทรวงมหาดไทยว่าด้วยค่าเช่าบ้านของข้าราชการส่วนท้องถิ่น (ฉบับที่๔) พ.ศ.๒๕๖๒ ต้องจัดทำแบบ ๖๐๐๕ ฉบับใหม่หรือไม่
- ➡ นักวิชาการตรวจสอบภายใน : ไม่ต้องจัดทำแบบ ๖๐๐๕ ฉบับใหม่ ตามหนังสือที่ มท ๐๘๐๘.๒/ว ๕๘๖๒ ลงวันที่ ๑๒ ตุลาคม ๒๕๕๙ เรื่องหลักเกณฑ์และวิธีการเกี่ยวกับการเบิกจ่ายค่าเช่าบ้านของข้าราชการท้องถิ่น ข้อ ๑๒

ด้านการดำเนินงานและการปฏิบัติงาน

- ➡ ผู้มาขอคำปรึกษา : การให้ที่ปรึกษาแก้ไขรายงาน เพื่อความสมบูรณ์ของเนื้อหาจำเป็นต้องกำหนดระยะเวลาในการให้ที่ปรึกษาแก้ไขหรือไม่
- ➡ นักวิชาการตรวจสอบภายใน : ควรมีการกำหนดระยะเวลาในการให้ที่ปรึกษาปรับปรุงแก้ไขงานด้วย เพื่อใช้เป็นหลักฐานในการพิจารณาตรวจรับ และเพื่อควบคุมการดำเนินการให้เป็นไปตามระยะเวลาที่กำหนดไว้ รวมทั้งเพื่อป้องกันความผิดพลาดที่อาจเกิดขึ้น

๖. กรอบความประพฤติของผู้ให้คำปรึกษา

การให้บริการคำปรึกษาในงานตรวจสอบภายใน ผู้ตรวจสอบภายในในฐานะผู้ให้บริการจะต้องปฏิบัติหน้าที่ให้เป็นไปตามมาตรฐานการตรวจสอบภายในและจริยธรรมการตรวจสอบภายในของส่วนราชการ พ.ศ. ๒๕๕๕ เพื่อให้คำปรึกษาเป็นไปอย่างเที่ยงธรรมและมีคุณภาพ ดังนี้

๑. ความซื่อสัตย์ (Integrity)

๑.๑ ผู้ตรวจสอบภายในต้องปฏิบัติหน้าที่ของตนด้วยความซื่อสัตย์ ซื่อตรง ซื่อสัตย์ และมีความ รับผิดชอบ

๑.๒ ผู้ตรวจสอบภายในต้องปฏิบัติตามกฎหมาย ระเบียบ ข้อบังคับ และเปิดเผยข้อมูลตามวิชาชีพที่กำหนด

๑.๓ ผู้ตรวจสอบภายในต้องไม่เข้าไปเกี่ยวข้องกับกรกระทำใดๆ ที่ขัดต่อกฎหมาย หรือไม่เข้าไปมีส่วนร่วมในการกระทำที่อาจนำความเสี่ยงมาสู่วิชาชีพการตรวจสอบภายใน หรือสร้างความเสียหายต่อส่วนราชการ

๑.๔ ผู้ตรวจสอบภายในต้องให้ความเคารพและสนับสนุนการปฏิบัติตามกฎหมาย ระเบียบ ข้อบังคับ และจรรยาบรรณของทางราชการ

๒. ความเที่ยงธรรม (Objectivity)

๒.๑ ผู้ตรวจสอบภายในต้องไม่มีส่วนเกี่ยวข้อง หรือสร้างความสัมพันธ์ใดๆ ที่จะทำให้เกิดอคติลำเอียง จนเป็นเหตุให้ไม่สามารถปฏิบัติงานตามหน้าที่ความรับผิดชอบได้อย่างเที่ยงธรรม

๒.๒ ผู้ตรวจสอบภายในไม่พึงรับสิ่งของใดๆ ที่จะทำให้เกิดความไม่เที่ยงธรรมในการใช้ วิจารณ์ญาณ เยี่ยงผู้ประกอบการวิชาชีพพึงปฏิบัติ

๒.๓ ผู้ตรวจสอบภายในต้องเปิดเผยหรือรายงานข้อเท็จจริงอันเป็นสาระสำคัญทั้งหมดที่ตรวจพบ ซึ่ง หากละเว้นไม่เปิดเผย หรือไม่รายงานข้อเท็จจริงดังกล่าวแล้ว อาจจะทำให้รายงานบิดเบือนไปจากข้อเท็จจริง หรือ เป็นการบิดบังการกระทำผิดกฎหมาย

๓. การปกปิดความลับ (Confidentiality)

๓.๑ ผู้ตรวจสอบภายในต้องมีความรอบคอบในการใช้ และรักษาข้อมูลต่างๆ ที่ได้รับจากการปฏิบัติงาน

๓.๒ ผู้ตรวจสอบภายในต้องไม่นำข้อมูลต่างๆ ที่ได้รับจากการปฏิบัติงานไปใช้แสวงหาผลประโยชน์ เพื่อตนเอง และจะไม่กระทำการใดๆ ที่ขัดต่อกฎหมาย และประโยชน์ของทางราชการ

๔. ความสามารถในหน้าที่ (Competency)

๔.๑ ผู้ตรวจสอบภายในต้องปฏิบัติหน้าที่เฉพาะในส่วนที่ตนมีความรู้ ความสามารถ ทักษะและประสบการณ์ที่จำเป็นสำหรับการปฏิบัติงานเท่านั้น

๔.๒ ผู้ตรวจสอบภายในจะต้องปฏิบัติหน้าที่โดยยึดหลักมาตรฐานการตรวจสอบภายในของส่วนราชการ

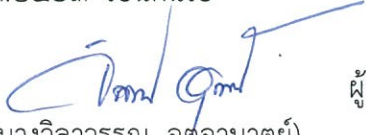
๔.๓ ผู้ตรวจสอบภายในต้องพัฒนาศักยภาพของตนเอง รวมทั้งพัฒนาประสิทธิผลและคุณภาพของ การให้บริการอย่างสม่ำเสมอและต่อเนื่อง

๗. การป้องกันหรือตรวจสอบการละเว้นการไม่ปฏิบัติตามมาตรฐานขั้นตอน

การให้คำปรึกษาเกี่ยวกับเรื่องที่ตรวจสอบแก่หน่วยรับตรวจ เจ้าหน้าที่ตรวจสอบภายใน จำเป็นต้อง ศึกษาทำความเข้าใจเกี่ยวกับข้อมูลพื้นฐานต่าง ๆ ของหน่วยรับตรวจ เพื่อให้เกิดความถูกต้อง ชัดเจนในการให้ คำปรึกษาเพราะการให้คำปรึกษาเพราะการให้คำปรึกษาจะต้องตรงประเด็น มีหลักการ รวมทั้งการใช้วิธีคิด วิเคราะห์และการเสนอทางเลือกในการปฏิบัติงานแก่หน่วยรับตรวจจะต้องมีเหตุผล พิสูจน์ได้ สามารถนำไป ปฏิบัติงานได้จริง และได้ผลตรงตามที่หน่วยรับตรวจต้องการ อีกทั้งการให้คำปรึกษาผู้ ตรวจสอบภายในต้อง ปฏิบัติตามขั้นตอนอย่างเคร่งครัด โดยใช้ข้อมูลจากทะเบียนคุมการขอรับคำปรึกษาในการจัดลำดับการ ให้บริการก่อน-หลัง และมีการรายงานผลการให้คำปรึกษาผ่านทางเว็บไซต์ หากการขอ คำปรึกษาเป็นเรื่อง เร่งด่วน ซึ่งอาจส่งผลกระทบต่อส่วนราชการจะต้องดำเนินการให้เสร็จสิ้น กระบวนการภายใน ๑ วันทำการนับจากวันที่ได้รับการขอรับคำปรึกษาจากหน่วยรับตรวจ แต่หากเป็นเรื่อง ทั่วๆ ไปจะต้อง ดำเนินการให้เสร็จสิ้นกระบวนการภายใน ๓-๕ วันทำการนับจากวันที่ได้รับการขอรับ คำแนะนำ/ คำปรึกษา จากหน่วยรับตรวจและหน่วยงานภายนอก

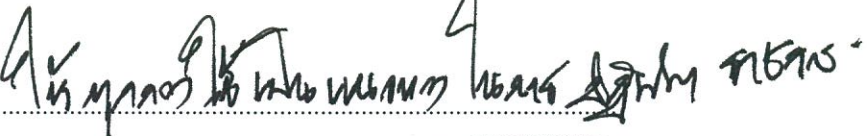
การประเมินผลและการรายงานผลการให้คำปรึกษาเกี่ยวกับเรื่องที่ตรวจแก่หน่วยรับตรวจ หน่วย ตรวจสอบภายในกำหนดให้มีการรายงานทุก ๖ เดือน หรือ ๑ ปีงบประมาณ เสนอนายกเทศมนตรีตำบล ตาดทอง เพื่อทราบ และจักได้นำไปปรับปรุงการปฏิบัติงานต่อไป

ทั้งนี้ ให้ถือปฏิบัติ ตั้งแต่วันที่ ๑ ตุลาคม พ.ศ.๒๕๖๓ เป็นต้นไป


(นางวิลาวรรณ อุตุมาตย์)
นักวิชาการตรวจสอบภายใน

ผู้ขออนุมัติ

ความเห็นของปลัดเทศบาลตำบลตาดทอง



ว่าที่ร้อยตรี 
(พิชิต กันยารธรรม)
ปลัดเทศบาลตำบลตาดทอง

ข้อสั่งการนายกเทศมนตรีตำบลตาดทอง


(นายพิบูล ฝ่ายดี)
นายกเทศมนตรีตำบลตาดทอง

ผู้อนุมัติ

บรรณานุกรม

กรมบัญชีกลาง: หลักเกณฑ์กระทรวงการคลังว่าด้วยมาตรฐานและหลักเกณฑ์ปฏิบัติการตรวจสอบภายใน
สำหรับหน่วยงานของรัฐ พ.ศ.๒๕๖๑



แบบประเมินความพึงพอใจของหน่วยรับตรวจ
หน่วยตรวจสอบภายใน สังกัด เทศบาลตำบลตาตอง อ.เมืองยโสธร จ.ยโสธร

วัตถุประสงค์ เพื่อประเมินความพึงพอใจของหน่วยรับตรวจ และนำผลการประเมินไปพัฒนา/ปรับปรุงการปฏิบัติของหน่วยตรวจสอบภายใน

ตอนที่ ๑ ข้อมูลทั่วไปของผู้ตอบแบบประเมิน
คำชี้แจง โปรดทำเครื่องหมาย ✓ ลงในช่อง หน้าข้อความ

๑. หน่วยรับตรวจ

สำนักปลัดฯ กอง.....

๒. ผู้ประเมิน

ผู้บริหาร พนักงานเทศบาล พนักงานจ้าง อื่นๆ

๓. เรื่องที่มาขอรับบริการ.....

ตอนที่ ๒ การประเมินความพึงพอใจของหน่วยรับตรวจต่อหน่วยตรวจสอบภายใน
คำชี้แจง โปรดทำเครื่องหมาย ✓ ในช่องที่ตรงกับระดับความพึงพอใจของท่าน

ประเด็นที่วัดความพึงพอใจ	ระดับความพึงพอใจ				
	มากที่สุด ๕	มาก ๔	ปานกลาง ๓	น้อย ๒	น้อยที่สุด ๑
๑. การให้คำปรึกษา เกี่ยวกับเรื่องที่ตรวจสอบในด้านต่างๆ รวมถึงกฎหมาย ระเบียบข้อบังคับที่เกี่ยวข้องอย่างชัดเจน ตรงประเด็น และเป็นประโยชน์ต่อการปฏิบัติงาน					
๒. การใช้ปฏิญาณ ไหวพริบ สติปัญญาแก้ไขปัญหาให้หน่วยรับตรวจอย่างสร้างสรรค์					
๓. ความพึงพอใจในภาพรวมต่อการให้คำปรึกษาของหน่วยตรวจสอบภายใน					

ตอนที่ ๓ ข้อเสนอแนะอื่นๆ

.....
.....

ขอขอบคุณทุกท่านที่ให้ความร่วมมือในการตอบแบบประเมิน และหวังเป็นอย่างยิ่งว่าจะได้รับความร่วมมือด้วยดีเช่นนี้อีกในโอกาสต่อไป

